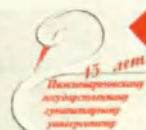


63.3(253.3)
4-97

В.В. Цысь



ИСТОРИЧЕСКОЕ КРАЕВЕДЕНИЕ

Учебное пособие


63.3(253.3)
497

В.В.Цысь

ИСТОРИЧЕСКОЕ КРАЕВЕДЕНИЕ

Учебное пособие

Нижневартовское
МУ "БИС" ✓
инв. № 142963/1-1 - КО

Издательство
 Нижневартовского государственного
гуманитарного университета
2007

Обязательный
экземпляр
ИНВ.№ 327

ББК 63.3(253.3)

Ц 93

Печатается по постановлению Редакционно-издательского совета
Нижевартовского государственного гуманитарного университета

Рецензенты:

кафедра государственного управления Нижевартовского экономико-правового
института (филиал Тюменского государственного университета)
(зав. кафедрой — кандидат исторических наук, доцент *Н.Н.Симаčkова*);
кандидат исторических наук, доцент *В.В.Митрофанов*

Цысь В.В.

Ц 93 Историческое краеведение: Учебное пособие. — Нижевар-
товск: Изд-во Нижеварт. гуманит. ун-та, 2007. — 143 с.

ISBN 5-89988-345-6

Учебное пособие знакомит студентов высших учебных заве-
дений с предметом, задачами, основными методами научного ис-
следования истории края, важнейшими направлениями краевед-
ческих изысканий. Пособие построено на конкретном региональ-
ном историческом материале.

Предназначено для студентов высших учебных заведений,
а также может быть рекомендовано учителям средних школ, всем,
кто интересуется историческим краеведением.

ББК 63.3(253.3)

ISBN 5-89988-345-6

© Цысь В.В., 2007

© Издательство НГГУ, 2007

ВВЕДЕНИЕ

Существует несколько определений понятия «краеведение»:

1. Всестороннее изучение определенной территории.
2. Комплексное изучение локальных объектов, осуществляемое силами местного населения с целью познания общества и окружающего мира.

В широком смысле слова под краеведением может подразумеваться форма общественной деятельности, направленной на популяризацию знаний о какой-либо местности, школа познания и воспитания молодого поколения.

Основной метод краеведения — сбор и систематизация информации, натуральных образцов, предметов материальной культуры и других данных о территории. Краеведение вряд ли можно признать самостоятельной научной дисциплиной. Это скорее комплекс научных дисциплин, различных по содержанию и методам исследования, но в своей совокупности способствующих всестороннему познанию края. В нем сочетаются самые разные дисциплины — история в широком смысле слова и ее различные разделы и подразделы: этнография, археология, топонимика, источниковедение и др., а также биология, география, экономика, филология и т.д. То есть, строго говоря, нет специальности «краевед». Есть историк, занимающийся изучением края, географ, биолог и т.д. Краеведом может также называться непрофессионал, оказывающий помощь профессионалу в сборе и систематизации информации о крае. Главное отличие заключается в том, что краеведы занимаются «мелкими», частными проблемами, которыми в силу разных причин нет возможности заниматься крупным научным учреждениям, исследователям. Есть масса населенных пунктов, подробная история которых никогда не будет написана без помощи местных краеведов. Но из этих частных фактов создается широкая панорама народной жизни.

Существуют два основных подхода при преподавании, изучении краеведения:

1. Последовательное освещение различных сторон прошлого и настоящего края.

2. Рассмотрение проблем, связанных с изучением края в прошлом и настоящем. Акцент при этом делается на том, какие могут быть использованы источники, и какие применены методы познания.

Возникает вопрос — *что такое край?* Однозначного ответа на него дать невозможно. Слово «край» является многозначным. Под ним можно подразумевать и обширный регион, и область, район, город, деревню. Но в принципе можно выделить три территориальных уровня при локализации данного понятия:

1. Населенный пункт (например, Вата, Ларьяк, Мегнион).

2. Административно-территориальная единица (Нижневартровский район, Ханты-Мансийский автономный округ — Югра, Тюменская область).

3. Историко-географический регион (Западная Сибирь, Сибирь).

Поэтому в каждом конкретном случае нужно определиться, что подразумевается под этим словом и, соответственно, что является объектом изучения.

Но в принципе объектом исследования в краеведении является определенная, как правило, весьма ограниченная территория, ее политическое, культурное, социально-экономическое развитие. Выбор территории определяется интересами и возможностями исследователя. Но начинать познание края лучше с первого уровня. Именно здесь могут быть сделаны какие-либо интересные открытия, достигнут наивысший воспитательный эффект. Хотя можно начинать заниматься краеведением и с изучения Сибири в целом, а потом уже перейти к изучению родного города или села. В таком случае накапливаются определенные общетеоретические знания о закономерностях развития региона, которые потом можно проследить на местном материале. Здесь многое зависит от возраста, профессиональной подготовки краеведа. Школьнику желательно обращаться к исследованию первого территориального уровня. Для зрелого ученого, хорошо владеющего методами научного познания, таких ограничений в локализации объекта исследования не существует.

По формам организации краеведение традиционно делится на государственное, общественное и школьное. *Государственное краеведение*, т.е. осуществляемое силами государственных

организаций, например, музеев, библиотек, архивов, — опирается на бюджетное финансирование, реализуется по определенной, официально утвержденной, программе. *Общественное краеведение* реализуется с привлечением сил общественных организаций и отдельных энтузиастов, например, национально-культурных объединений. *Школьное краеведение* проводится в рамках школы с привлечением сил учащихся и под руководством педагога. Оно является одним из важных средств связи обучения и воспитания с жизнью. Школьное краеведение в свою очередь может быть комплексным или же иметь предметную направленность: естествоведческую, географическую, экономическую, историческую, литературную и т.д. Каждое из этих направлений имеет более узкую специализацию. Например, историческое краеведение может подразделяться на археологическое, этнографическое, архитектурное, искусствоведческое и т.д. В школьном краеведении руководящая роль принадлежит учителю. На основе учебной программы, школьных планов, с учетом состава учащихся и местных возможностей он намечает объекты для исследования, виды и методы работы, руководит работой краеведов. Школьное краеведение включает в себя учебное (т.е. в соответствии с учебной программой) и внеклассное. Эти два вида работы взаимно дополняют друг друга. Они имеют общие образовательные и воспитательные задачи, но различаются по содержанию и форме. В учебном краеведении обязаны участвовать все школьники, а во внеклассном — только по желанию; учебное краеведение проводится в основном в классе, на уроке, а внеклассное опирается на краеведческий кружок, экспедиции, туристические походы, экскурсии и т.д.

Все три организационные формы тесно взаимосвязаны между собой. Так, школьники под руководством учителя могут сотрудничать с музеями, общественными организациями, помогать им в сборе материалов. А те в свою очередь могут консультировать, помогать в проведении экскурсий и экспедиций и т.п.

Функции краеведения многообразны.

1. Суть *познавательной* функции заключается в приобретении новых знаний. Например, в школе в процессе краеведческой работы углубляются и активно закрепляются знания, полученные в ходе учебного процесса. Школьное краеведение помогает лучше усвоить учебную программу, устанавливает связь изучаемого

школьного курса со знаниями и навыками, приобретенными при изучении родного края, дает возможность преподавать предмет на богатом конкретном материале.

2. Суть *обучающей* функции состоит в приобретении школьниками, студентами навыков по изучению, анализу литературы и других источников информации о родном крае. Современный специалист, просто образованный человек должен уметь самостоятельно получать и обновлять знания. Именно краеведческий материал представляет благоприятную почву для соединения теории с практикой, формирования исследовательских навыков.

3. *Воспитательная* функция ориентирована на превращение знаний в глубокие личные убеждения, на реализацию основных направлений патриотического воспитания, формирование школьника, студента как личности. Краеведение воспитывает у учащегося любовь к родному краю, гордость за его прошлое и настоящее.

Эти функции взаимосвязаны между собой. Краеведение может быть одновременно исследовательским, прикладным и носить образовательно-воспитательный характер. Исходя из вышесказанного, можно утверждать, что историческое краеведение имеет большое учебное, воспитательное и научное значение.

Проблематика исторического краеведения подразумевает изучение:

1. Истории населенного пункта. А именно: причины возникновения на данном месте, расширения его территории, функции, взаимовлияние с окружающей средой, ландшафт, развитие в нем производства, улицы, площади, отдельные здания, исторический центр, памятники и т.п.

2. Истории населения. Сюда входят вопросы, связанные с демографией: воспроизводство населения — рождаемость, смертность, изменение численности, социальный и национальный состав, миграции; а также вопросы этнографические: семья, брак, национальные обычаи и традиции и их эволюция. К данному направлению примыкают проблемы участия населения в войнах, революциях, влияние репрессий на население и др.

3. Народного хозяйства, экономического развития: история сельского хозяйства, промышленности, торговли, вопросы формирования местных и внешних экономических связей, торговых путей и транспорта.

4. Проблем развития образования, здравоохранения, культуры родного края: архитектуры, музыки, живописи, театра, кино, литературы и т.д.

Данное деление на четыре группы проблем, конечно, условно, но оно позволяет ориентироваться в массе вопросов, которыми занимается историческое краеведение.

Для того чтобы организовать краеведческую работу, необходимо четко знать:

а) Что искать, т.е. иметь ясное представление о памятниках истории и культуры — архитектурных, археологических, этнографических и т.п. Нужно обладать определенной суммой конкретно-исторических знаний; б) Как искать, т.е. быть знакомым с основными методами поиска и исследования памятников прошлого; в) Как использовать выявленную информацию в учебном и воспитательном процессе.

Цель данного учебного пособия — познакомить студентов, учителей, всех, кто интересуется историческим краеведением, с предметом, источниками исторического краеведения, методами, применяемыми при исследовании прошлого края.

При разработке учебного пособия автор в некоторой степени ориентировался на учебные пособия для студентов педагогических институтов В.Н.Ашуркова, Д.В.Кацюбы, Г.Н.Матюшина «Историческое краеведение» (М., 1980) и коллектива авторов Уральского государственного педагогического университета «Историческое краеведение» (Екатеринбург, 2005). Однако в данном учебном пособии структура и содержание курса существенно переработаны.

Глава 1

ИСТОРИЯ КРАЕВЕДЕНИЯ В РОССИИ

Истоки краеведения уходят в глубь веков, берут свое начало в народном краеведении. В той или иной местности всегда были и будут знатоки родного края, которые передавали свои знания из поколения в поколение. Они внесли свою лепту в воспитание молодежи в духе любви к родному краю, способствовали преемственности в материальной и духовной культуре народа. Краеведческие сведения отразились в летописях.

Знания краеведов стали рано использоваться представителями власти при размежевании государственных границ, описании дворов и земельных угодий, при поисках полезных ископаемых и т.п. Однако становление исторического краеведения происходит только в XVIII в. Указом Петра I от 13 февраля 1718 г. предписывалось обо всех любопытных находках местных краеведов докладывать царю и награждать за поиск древностей в своем крае. Позднее было предписано копировать и доставлять найденные памятники письменности в Сенат и Синод. Тем самым было признано государственное значение местных памятников прошлого.

В 1737 г. историк Василий Никитич Татищев (1686—1750) впервые разослал анкету на места с целью сбора материалов для своей «Истории Российской». Эту практику продолжил и развил Михаил Васильевич Ломоносов (1711—1765). В 1761 г. он предпринимает попытку исследования края с участием местного населения и детей. Приступая к работе над географическим атласом России, М.В.Ломоносов составляет и рассылает анкету из 30 вопросов о городах, губерниях и провинциях страны. Эту анкету можно считать первой программой краеведческого изучения России. При составлении атласа М.В.Ломоносов использовал материалы, собранные учениками гарнизонной школы и гимназии при Академии наук.

Впервые в педагогической литературе идея об использовании местного материала была высказана Яном Амосом Коменским в «Великой дидактике» (1633—1638 гг.). Он призывал «учить так, чтобы люди насколько это возможно приобретали знания не из книг но из неба и земли, из дубов и буков, т.е. знали и изучали самые вещи, а не чужие свидетельства о вещах». Из российских

ученых и общественных деятелей одним из первых высказался по этому вопросу просветитель, писатель, журналист Н.И.Новиков (1744—1818): «Водите детей в дома и житницы крестьянина, в работные дома художников и рукодельцев, показывайте им там, как обрабатываются многообразные богатства земли, как приготавливаются они к употреблению для пользы и удовольствия людей, научите их знать главнейшие орудия к тому употребляемые, и почитать надлежащим образом людей, тем занимающихся».

Программы народных училищ за 1782 г. рекомендовали учителям собирать сведения о древней истории своей губернии, о «народах тамо живущих», «о древних остатках и курганах и что о них повествуют». В уставе народных училищ за 1786 г., разработанном Ф.И.Янковичем (1741—1814), учителям рекомендовалось производить записи важнейших местных событий, «дабы история Российского государства имела со временем достоверные памятники». В этом же 1786 г. выходит учебник В.Ф.Зуева (1754—1794) «Начертания естественной истории», который положил начало использованию краеведческого материала в русских гимназиях. Устав гимназии 1804 г. предусматривал проведение экскурсий на предприятия.

Во второй половине XVIII в. появляется значительное количество работ по истории отдельных местностей, например, «Топография Оренбургская» П.И.Рычкова (1762 г.), который был участником Оренбургской экспедиции 1730-х гг., первым русским по происхождению членом-корреспондентом АН.

Планомерному и всестороннему изучению истории целого российского региона положил начало купеческий сын из Архангельска Василий Васильевич Крестинин (1729—1795 гг.). Он опубликовал целую серию сочинений о европейском Севере: «Исторические начатки о двинском народе» (1785 г.), «Начертание истории города Холмогор» (1790 г.), «Краткая история о городе Архангельске» (1792 г.). Для изучения прошлого родного края он стал впервые привлекать материалы семейных архивов, статистику, почерпнутую из фондов государственных учреждений. Стремясь привлечь земляков к краеведческим изысканиям, В.В.Крестинин вместе с купеческим сыном А.И.Фоминим в 1759 г. основал в Архангельске «Общество для исторических исследований» — первое краеведческое общество в России, занимавшееся в основном изучением исторических памятников

европейского Севера. Заседания Общества проводились два раза в неделю. Стремление активно участвовать в общественной жизни города не устраивало местные власти. В.В.Крестинин был обвинен в масонстве, отходе от православной веры. В 1768 г. «Общество для исторических исследований» прекратило существование.

В XIX в. краеведческой работой занимались провинциальные университеты, местные отделения научных обществ. В дореформенный период действовало 15 таких обществ, среди них: Московское общество истории и древностей российских при Московском университете (1804), Одесское общество истории и древностей (1839), Русское археологическое общество в Петербурге (1846). К крупнейшим историческим обществам, возникшим в России во второй половине XIX в., можно отнести Московское археологическое общество (1864), Русское историческое общество в Петербурге (1866), Историческое общество Нестор-летописца в Киеве (1872), Общество археологии, истории и этнографии при Казанском университете (1878), Историческое общество при Петербургском университете (1889). В 1880-х гг. появляются губернские ученые архивные комиссии, которые сосредоточили в своих рядах основные кадры историков-краеведов. Также возникают церковно-археологические общества, занимавшиеся изучением истории церкви на территории отдельных епархий. Собранные этими организациями памятники старины, а также коллекции отдельных энтузиастов положили начало региональным музеям.

Особенно активно велись краеведческие исследования в конце XIX — начале XX вв. Всего к 1917 г. в России (в современных границах) насчитывалось 58 краеведческих обществ, не считая архивных комиссий и церковно-археологических обществ, существовавших почти в каждой губернии или епархии. Кроме того, краеведческими центрами в некоторых регионах становятся музеи. В России возникновение «местных» комплексных музеев относится к концу XVIII — началу XIX вв. Они создавались при учебных заведениях, палатах государственных имуществ, отделениях Русского географического общества. Основная сеть краеведческих музеев сформировалась в пореформенный период. В начале XX в. в губернских и уездных городах функционировало 60 таких музеев. Результатом краеведческой деятельности обществ, музеев, университетов стали краеведческие сочинения,

сборники, которые стали повсеместно издаваться с 1840-х гг. Среди них можно отметить «Историческое обозрение Тульской губернии», «Описание Москвы и ее окрестностей», «Нижегородский летописец» и т.д. Краеведческая проблематика находила также отражение в местной периодике. С 1838 г. повсеместно выпускались «губернские ведомости». Так как касаться политики им было запрещено, значительное внимание на их страницах уделялось истории, географии, этнографии родного края.

Преподаватели, которые являлись членами историко-краеведческих обществ и сотрудниками музеев, привлекали к сбору материалов учащихся. Многие учителя осознавали большое воспитательное значение краеведческой работы. Костромской учитель Николай Федорович Бунаков (1836—1904) создал первую учебную программу по краеведению для школ. Всего же им написано около 20 краеведческих работ, в основном посвященных Вологодской губернии. Учебники Н.Ф.Бунакова многократно переиздавались в конце XIX — начале XX вв.

С теоретическим обоснованием необходимости краеведческой работы, использования краеведческого материала в учебно-воспитательной работе в школе выступал известный педагог К.Д.Ушинский, считавший необходимым введение в школе предмета «Отечествоведение». Он писал, что этот «курс вводит детей в науку, но не как в мертвую грудку книг, а как живое изображение мира, исполненного жизни». Последователь К.Д.Ушинского Д.Д.Семенов утверждал, что отчизноведение может послужить основой для углубленного изучения таких дисциплин, как отечественная история, география, статистика, политэкономия, которые будут черпать из отчизноведения наглядный материал.

Таким образом, если в XVIII — начале XIX вв. краеведением в России занимались лишь отдельные энтузиасты, то позднее в краеведческую работу вовлекаются более широкие слои, в подавляющем большинстве представлявшие интеллигенцию и разночинцев. По организационным формам преобладало общественное краеведение. Роль государства в развертывании краеведческих исследований была, как правило, незначительна.

Революция 1917 г. не затормозила роста краеведческого движения. Наоборот, некоторые мероприятия советской власти способствовали налаживанию более планомерной и систематической

работы. В частности, можно отметить декрет от 1 июня 1918 г. о реорганизации и централизации архивов, положивший предел ведомственному произволу в архивном деле. В государственную собственность перешли музейные собрания.

Период до конца 1920-х гг. был поистине «золотым веком» краеведения. За это время число краеведческих организаций увеличилось в десятки раз, достигнув 2 270, а число их членов приблизилось к 100 тысячам. С 1920 г. краеведение было включено в школьные учебные программы. Однако в школах его стали вводить лишь с 1924/25 учебного года, когда были разработаны и утверждены единые стандарты преподавания. Краеведов включают в состав губернских плановых комиссий (губпланов). Краеведческие конференции и заседания стали заметным явлением общественной жизни.

Поскольку краеведческое движение было во многом стихийным, государство стремилось взять его под свой контроль и направить в нужное для себя русло. Краеведение должно было оказать содействие в воспитании коммунистического мировоззрения и в социалистическом строительстве. Куратором краеведческой работы от партии назначается заместитель наркома просвещения Н.К.Крупская. Краеведческим организациям давались указания о том, что в их составе должен быть определенный установленный процент рабочих и крестьян — не менее 25—50%. Партия и сама не оставалась в стороне от краеведческой деятельности. С 1920 г. повсеместно начали организовываться комиссии по изучению истории партии и революции (истпарты). В 1931 г. создается общество краеведов-марксистов.

В декабре 1921 г. наркомпрос созвал в Москве I Всероссийскую конференцию научных обществ по краеведению, на которой присутствовали представители 67 краеведческих организаций. На конференции был разработан типовой устав краеведческих обществ, высказано предложение создать руководящий центр движения и ввести преподавание краеведения в вузах. В дальнейшем прошло еще три всероссийские краеведческие конференции (1924, 1927, 1930 гг.). Кроме того, в 1920-х гг. прошло около 100 региональных съездов — губернских, областных, уездных. В январе 1922 г. при Академии наук было создано Центральное бюро краеведения (далее — ЦБК) с Петроградским и Московским отделениями.

При нем была организована школьно-краеведческая комиссия. О том, насколько важное значение придавалось в тот момент краеведению, говорит тот факт, что во главе ЦБК стал Сергей Федорович Ольденбург — непреременный секретарь Академии наук. ЦБК стало научно-методическим центром краеведческой работы в нашей стране. С 1923 г. начал выходить орган ЦБК — журнал «Краеведение», а с 1925 г. — «Известия ЦБК». В 1930 г. оба эти издания были объединены в журнал «Советское краеведение». Кроме того, краеведческие журналы и сборники выходили в Туле, Твери, Ростове-на-Дону, Воронеже и многих других городах. Подготовка кадров для краеведения способствовала созданная в 1928 г. студенческая секция ЦБК.

В 1930 г. краеведение было включено в программы педагогических институтов. В циркуляре наркомпроса указывалось, что программы этого курса каждым вузом строятся самостоятельно с учетом особенностей края. В ряде пединститутов открываются кафедры краеведения. К разработке и чтению краеведческих дисциплин привлекались опытные преподаватели. Так, в Вологодском пединституте на 4 курсе читался курс «Северный край». Из общего объема две трети отводилось истории, а треть географии. В Псковском пединституте на 3—4 курсах читалась дисциплина «Псковский край». Кроме того, здесь был организован кабинет краеведения, при нем студенческий кружок, издававший свои записки. По мнению профессора А.И.Дзенс-Литовского, разработавшего программы для Псковского и Петроградского пединститутов, курс краеведения должен был читаться двумя преподавателями: «естественник» ведет естественно-географическое краеведение (география, экономика, природа и др.), историк — культурно-историческое. Лекции необходимо было сочетать с практическими занятиями, которые могли включать в себя сбор библиографического материала, подготовку и чтение рефератов на краеведческие темы. При Вятском пединституте в 1922 г. был открыт НИИ краеведения, состоявший из трех отделов: 1-й — истории Вятского края, в задачи которого входило написание пособия по истории края для «возбуждения интереса к местной истории» и для возможного введения в школе хотя бы элементарных сведений по истории края; 2-й — этнографии русского населения; 3-й — этнографии финских народностей. При каждом отделе создаются кружки, состоявшие

преимущественно из студентов. В 1932 г. элементы краеведения были введены в программы начальных классов по истории. В следующем году стали издаваться «Краевые учебные книги для начальных школ».

Интересная особенность краеведческого движения этого периода — его демократичность. Краеведением занимались и маститые ученые, и школьники. Например, в краеведческую работу включились участники общества «Старая Москва», такие известные историки как С.В.Бахрушин, М.Н.Тихомиров и др.

С конца 1920-х гг. краеведческие исследования поворачивают на так называемый «производственный путь», что означало насильственное свертывание гуманитарных исследований. Главной задачей признается изучение производительных сил и экономики местного края. С начала 1930-х гг. краеведческое движение постепенно угасает, что следует связать с проведением в нашей стране форсированной коллективизации и индустриализации, социально-политическими изменениями сталинского периода. Идея бережного отношения к своему краю, сохранения культурных традиций, памятников прошлого вступали в резкое противоречие с официальными установками. Проводимая с начала 1930-х гг. политика ориентировала на коренное преобразование окружающей действительности, унифицированный подход к отдельным регионам. Без сожаления разрушаются многие памятники старины, прежде всего церкви, за границу вывозится большое число культурных ценностей. Таким образом, необходимость в краеведческой работе отпала. В 1936 г. закрывается журнал «Советское краеведение». На этот же 1936 г. ЦБК наметило реформу краеведческих организаций. Предполагалось в соответствии с веяниями времени ввести строгую отчетность по работе, учетные карточки на членов, дневники работ и т.д. В качестве задачи ставилась всеобщая паспортизация районов, прежде всего для учета природных, экономических ресурсов. Но эти попытки приспособиться к изменившейся реальности не спасли краеведческое движение. В июне 1937 г. выходит постановление СНК о повсеместной ликвидации всех краеведческих организаций к 5 августа 1937 г. Распускается ЦБК. Многие краеведы стали жертвами политических репрессий.

Некоторое оживление краеведческого движения происходит в годы «оттепели». В 1961 г. министерство просвещения издало

приказ «Об усилении краеведческой работы в школах и издании краеведческих пособий для школ». Приказом предусматривалось издание учебных пособий по истории края для учащихся средних школ. С 1966/67 учебного года краеведение включается в школьные программы по истории СССР в 4, 7—10 классах. В 1971 г. историческое краеведение вводится на исторических факультетах пединститутов. Издаются учебные пособия по историческому краеведению для студентов. Структурой, которая должна была в какой-то мере аккумулировать краеведческую работу, являлось Всероссийское общество охраны памятников истории и культуры — добровольная массовая общественная организация, состоявшая из индивидуальных и коллективных членов (предприятий, учреждений, организаций, учебных заведений и т.п.) и насчитывавшая в своих рядах около 6 млн. человек. В 1966 г. на учредительном съезде общества принимается его устав. Общество имело территориальные отделения в автономных республиках, краях, областях и городах РСФСР; секции — архитектуры, изобразительного и народного искусства, исторических памятников и др. В задачи общества входило содействие государственным органам охраны памятников, использование памятников «в деле коммунистического воспитания народа».

Несмотря на возрождение краеведения в 1960—70-е гг. краеведческое движение не достигло масштабов 1920-х гг. Отличие от «золотого века» заключалось также и в том, что в этот период движение носило во многом формальный характер, подпитываясь больше сверху, чем снизу. Сдерживали развитие краеведения те же факторы, которые привели к его свертыванию в конце 1930-х гг. — во-первых, нивелирующий характер идеологии, курс на унификацию, а не на выявление местных особенностей; а во-вторых, детальное изучение исторических реалий могло не совпадать с общепризнанными взглядами на те или иные исторические проблемы, способно было разрушить установившиеся в советской исторической науке стереотипы. Задачи краеведения могли сводиться лишь к подбору фактов, иллюстрирующих сформулированные официальные выводы и оценки, что ограничивало возможности самостоятельного творческого поиска.

Интерес к прошлому и настоящему своего края возрастает с конца 1980-х — начала 1990-х гг. Особое внимание уделяется экологии,

сохранению национальных культурных традиций. Работа в основном проводилась и проводится на региональном уровне. Большую роль в этом играют краеведческие музеи и местные вузы. Подъему краеведения способствовала регионализация исторической науки, как и многих научных дисциплин в целом, что связано, во-первых, с отсутствием средств у ученых на длительные командировки, работу в центральных архивах, организацию дальних экспедиций. Во-вторых, субъекты федерации обрели гораздо большую самостоятельность по сравнению с советскими временами. Сформировались региональные элиты, возникла потребность показать значение своей республики, области, округа в прошлом и настоящем. Особенно заметно эта тенденция проявилась в крупных национальных республиках — Татарстане, Башкирии и др. Во многих субъектах федерации были выпущены учебники по истории, географии, экономике соответствующего региона. Например, в Москве преподается краеведческая дисциплина «Московведение». В этот процесс оказался вовлечен и Ханты-Мансийский автономный округ — Югра, в школах которого изучаются прошлое и настоящего края.

К отличительным особенностям современного этапа развития краеведческого движения можно отнести отсутствие единых краеведческих центров, характерных для советского периода. В краеведческом движении принимают участие преимущественно представители интеллигенции — преподаватели учебных заведений, работники музеев и библиотек, архивов, студенты, т.е. те люди, для которых краеведение, как правило, — часть основной профессии. Недостаточно вовлечены в краеведческое движение другие слои населения. Это в определенной степени объективная тенденция, связанная с индивидуализацией жизни человека, который все больше замыкается на своих собственных повседневных проблемах.

√ Вопросы

1. Когда и как происходило становление краеведения в нашей стране?
2. Каковы особенности развития отечественного краеведения в его «золотой век»?
3. Какие факторы способствовали возрождению и развитию краеведения в 1990—2000-е гг.?

ИЗУЧЕНИЕ СИБИРИ И РАЗВИТИЕ КРАЕВЕДЕНИЯ В ЗАУРАЛЬЕ

В изучении Сибири можно выделить пять этапов:

1. Древность и средние века.
2. Конец XVI — середина XVIII вв.
3. Середина XVIII — начало XX вв.
4. Советский период.
5. С конца 1980-х гг. до настоящего времени.

На *первом этапе* осуществлялось накопление фрагментарных, случайных, часто поверхностных и недостоверных сведений о природе Сибири и населяющих ее народах. Не было четкого деления на географические, этнографические или чисто исторические сведения. Информация в основном черпалась из вторых, третьих рук.

В античный период у географов и историков не было сколь-нибудь достоверных сведений о Сибири. Так, географические знания Геродота (V в. до н.э.) не распространяются дальше территории Приуралья. В ряде работ, в частности, упоминалось, что на севере находится твердая пустынная земля, имеются высокие труднопроходимые горы (предположительно Урал). На карте Помпония Мелы (I в. н.э.) север Азии омывается холодным Скифским океаном.

В период раннего средневековья наиболее достоверные сведения приводились в сочинениях арабских путешественников и ученых. По Волге и ее притокам пролегал торговый путь, связывавший арабские страны с Восточной и Северной Европой. Сами арабские путешественники в Сибири, скорее всего, не бывали, а узнавали об этом отдаленном крае от жителей Поволжья и Приуралья. Первые описания, принадлежащие неизвестным авторам, относятся к X в. В них говорится, что на севере «в стране мрака» живет дикий народ югра, который торгует мехами, питается мясом, одевается в шкуры, передвигается на лыжах. Еще дальше расстилается море, в котором водится рыба с клыками (т.е. моржи). Урал и Сибирь упоминаются в сочинениях ал-Идриси (сер. XII в.), ибн-Баттуты (сер. XIV в.). Последний — уроженец Марокко — относится к числу величайших путешественников

средневековья. За свою жизнь он преодолел в общей сложности около 130 тыс. км. Во время одной из своих поездок ибн-Баттута побывал в Поволжье. Со слов очевидцев он отмечал, что «в стране мрака» ездят на повозках, запряженных собаками, с собой берут все припасы, даже дрова, так как там нет леса. В данном случае он описывал кочевников тундры, не знавших в то время транспортного оленеводства.

К XIII в. относится проникновение монголов на Енисей и в южную Сибирь, которая была ими завоевана и вошла в состав Монгольской империи. Специально посланные отряды прошли по Ангаре и Енисею вплоть до района современного Норильска. Но для изучения Сибири эти путешествия и завоевания дали не очень много. В XIII в. у монголов побывали европейские дипломаты и путешественники Марко Поло, Плано Карпини, Гильом де Рубрук. Через них сведения о Сибири, собранные монголами, доходили до Европы. Впервые на европейских картах страна «Сибирь» («Себур») появляется во второй половине XIV в.

Проникновение русских в Сибирь началось с конца XI в. В «Повести временных лет» под 1096 г. приводится рассказ новгородца Гюряты Роговича о походе к народу югра, живущему в Уральских горах и нуждающемуся в железе, описан обмен железа на пушнину через прорубленное в горах маленькое оконце (т.е. пещеру). По мнению летописца, этот народ был загнан в полуночные страны еще воинами Александра Македонского. Известия новгородцев о сибирских землях содержатся в Ипатьевской, Никоновской, Новгородской 1-й и 4-й летописях. В обобщающем труде XV в. — «О человецех незнаемых на восточной стране и в языцех розных», — Сибирь называется Восточной страной. В работе приводятся описание речных путей в Сибирь, упоминаются Алтайские рудники и торговля народов Алтая с самоедью и югрой. Сохранились также описания московских походов за Урал второй половины XV в. Одним из наиболее успешных был поход, возглавляемый П. Ушатым и С. Курбским в 1499—1500 гг.: «Убили воеводы на Камени 50 человек самоеди, а взяша 200 оленей. А от Камени неделю до первого городка Ляпина. Из Ляпина встретили обдоряне на оленех а рать на собаках. Ляпин взяли и поймали 33 города...».

Еще более активное проникновение русских в Сибирь началось после складывания единого российского государства в конце XV в. Однако ее присоединение и, соответственно, изучение стало возможным только после вхождения в состав России Поволжья и Приуралья, когда открылся удобный путь проникновения в Сибирь. Хотя русские сочинения о Сибири этого времени не сохранились, известны труды европейских авторов, которые бывали в России и здесь от чиновников, купцов, военных узнавали о далеких восточных и северных землях.

Первая крупная работа о Сибири, принадлежащая ректору Краковского университета Матвею Меховскому («О двух Сарматиях»), была выпущена в 1517 г. Правда автор в России не бывал, а все сведения почерпнул от русских пленных. Он упоминает Югру, лежащую у северного океана, отвергает идею о существовании высоких гор на севере, с которых якобы стекают крупнейшие реки Восточной Европы. По расспросам пленных он выяснил, что никаких гор в Московии нет, а реки вытекают из обширных болот.

Однако наиболее обстоятельные и систематизированные сведения о Зауралье приводятся в работе Сигизмунда Герберштейна. В 1517 и 1526 гг. он в качестве имперского посла дважды побывал в России. В 1549 г. в Вене вышла его книга «Записки о московитских делах». В качестве одного из источников С. Герберштейн использовал «Югорский дорожник», который в оригинале до нас не дошел. Это был своеобразный путеводитель в Сибирь, составленный по материалам военных и торговых походов (особенно похода 1499—1500 гг.). Дорожник состоял из двух частей: 1. Описание пути, в основном по рекам. 2. Описание земель Зауралья. Примечательно, что районы к востоку от Урала он делит на две части — северная названа Югрой (примерно современные Ханты-Мансийский и Ямало-Ненецкий автономные округа), южная — Сибирью (Тюменская, Курганская области и прилегающие территории). С. Герберштейн достаточно подробно описывает реки обского бассейна, упоминает народы, укрепленные городки этого района. Самоеды, по мнению С. Герберштейна — якобы едящие сами себя. Он называет их дикими, избегающими контактов с другими людьми. В работе упоминается крепость Серпонова — возможно, Саранпауль, крепость Косин — вероятно,

хантыйская крепость на р.Казым, Лукоморские горы — скорее всего, Сибирские увалы и т.п. Однако когда речь идет о территориях далее на восток, ближе к Енисею, С.Герберштейн приводит фантастические сведения — якобы за рекой Обью лежит страна Лукоморье. Люди, живущие здесь, в ноябре впадают в спячку, а в апреле оживают. Далее живут люди-рыбы, люди без головы с лицом на груди и т.п. Правда, сам С.Герберштейн в это не верит, но все же считает нужным привести указанные сведения ради объективности. Сочинение С.Герберштейна — первое дошедшее до нас достаточно подробное и достоверное описание Западной Сибири.

Второй этап в изучении Сибири начинается после ее присоединения к России. Он характеризуется быстрым накоплением исторических знаний о регионе, которые теперь в основном строятся на непосредственном наблюдении, а не на сообщениях, полученных из случайных источников, как это было раньше.

В частности, можно отметить сочинения английского купца Джильса Флетчера. В книге «О государстве русском...», вышедшей в 1591 г., он уже упоминает о начале заселения Сибири русскими, об организации управления Сибирью и др. В начале XVII в. появляются сочинения Исаака Массы и Петра Петрея. Описания Сибири в их трудах отличаются гораздо большей достоверностью. Например, И.Масса пишет о самоедах следующее: «Этот народ вовсе не имеет городов, но живет мирно общинами и управляется старейшинами из своей среды... питается он отвратительной пищей — мясом зверей, добытых на охоте, ничего не зная ни о земледелии, ни о хлебе. Замечено было также, что все они хитрые и ловкие стрелки из луков. Летом они носят шкуры ворсом наружу, зимою внутрь. Свои жилища покрывают они шкурами оленей или других животных». Уже практически не приводятся никакие фантастические свидетельства о людях-рыбах и т.п.

Из сочинений данного периода можно отметить русские летописи, посвященные Сибири. В 1601 г. появилась «Повесть летописная», написанная участником похода Ермака Черкасом Александровым на основе воспоминаний атаманов и казаков великого похода. Хотя «Повесть летописная» до настоящего времени не

сохранилась, она послужила основой для создания позднейших исторических трудов, посвященных Сибири.

Первые дошедшие до нас исторические сочинения, созданные в Сибири, относятся к 20—30-м гг. XVII в. Среди них следует выделить «Синодик митрополита Киприана» — первого Тобольского архиепископа. Установлено, что по инициативе Киприана расспрашивались Тобольские казаки — ветераны экспедиции Ермака, или еще служившие, или в то время уже находившиеся на покое в Тобольском Знаменском монастыре. По сведениям казаков был сочинен соборный «Синодик» (т.е. поминальный список участников похода, содержащий краткие сведения о самом походе). Несколько позднее появилась Строгановская летопись, заказанная «именитыми людьми». Эти летописи имели общий источник — не дошедшее до нас «Написание» казаков, участвовавших в экспедиции Ермака.

В 1636 г. была написана «Повесть о Сибири и о Сибирском взятии», названная Г.Миллером Есиповской летописью по имени автора — Тобольского подьячего Саввы Есипова. Она посвящена истории завоевания Сибири, так же, как и появившийся позднее так называемый «Погодинский летописец». Все они восходят по содержанию к «Повести летописной», воспоминаниям участников похода.

Однако крупнейшим исследователем Сибири данного периода, положившим начало изучению отдельных регионов России, был боярский сын из Тобольска Семен Ульянович Ремезов (1642—1720) — человек разнообразных талантов, известный как картограф, историк, архитектор. В 1696 г. ему было поручено составление большого чертежа всей сибирской земли. С задачей он успешно справился. Всего С.У.Ремезов подготовил три географических атласа из 23 карт. Карты снабжены обширными историческими, экономическими, этнографическими пояснениями. Он также был автором «Истории сибирской» (другое название «Ремезовская летопись»), посвященной ранней истории Сибири, «Описания о сибирских народах».

Кроме того, изучением Сибири, точнее сбором материалов о ней, продолжали заниматься и европейские путешественники. Известны описания Сибири участников российских посольств в Китай: Федора Байкова (1654—1658 гг.), Николая Спафария (1675 г.).

По приказу Петра I в Китай в первой половине 90-х гг. XVII в. было отправлено посольство во главе с голландцем Избрантом Идесом. Он вел путевые заметки, которые по возвращении были опубликованы. В 1664—1665 гг. Россию посетил голландец Николай Витсен. Он написал и издал сочинение «Северная и Восточная Татария» (1692 г.), посвященное Сибири. В 1660—70-х гг. в Тобольск был сослан известный публицист, выходец из Хорватии Юрий Крижанич. После отъезда из России в 1680 г. им была опубликована книга «История о Сибири».

Сибирская земля представлялась в описаниях этого периода как страна городков-крепостей, которых насчитывали многие десятки и даже сотни. Все они были связаны тесными торговыми связями друг с другом и соседними народами. Подробно характеризуется природа края, занятия жителей, присоединение и освоение Сибири русскими. Для указанных работ характерны описательность, отсутствие научного подхода в современном смысле этого слова. Вклад в изучение Сибири внесли участники экспедиции Д.Г.Мессершмидта (1720—1727), Г.Новицкий — автор «Краткого описания о народе остяцком» (1715 г.).

В середине XVIII в. начинается *третий этап* изучения Сибири. Для него характерно развитие специализации в исследовании края, т.е. теперь пишут не обо всем понемногу, а появляются специалисты по географии, этнографии, минералогии и т.д. В это время происходит выделение истории Сибири в научную дисциплину.

Развертывание исторических исследований связано с именем Герарда Фридриха Миллера (1705—1783 гг.) — немецкого ученого, приглашенного в Россию в 1725 г. для работы в Академии наук (в России его называли Фридрих Иванович). Он первым стал целенаправленно изучать прошлое Сибири. Ранее это было второстепенным занятием — приложением к торговой, дипломатической и иной деятельности. Сначала он 10 лет (с 1733 по 1743 гг.) путешествовал в качестве участника академической Камчатской экспедиции по Сибири. Г.Ф.Миллер проехал всю Сибирь, ознакомился с географией региона, этническим составом, языками, фольклором, собрал большое количество документов. Он обследовал архивы многих сибирских городов, выявил, собрал и вывез в Петербург (и тем самым спас для науки) огромный ценный

материал — 38 «портфелей Миллера». Возвратившись в Петербург, он приступил к обработке материалов.

В 1750 г. вышел фундаментальный труд Г.Ф.Миллера «Описание Сибирского царства». Автор подробно останавливается на истории дорусского периода, на присоединении Сибири к Российскому государству, описывает основание первых городов — строительство Тюмени, Тобольска, Сургута и др., характеризует основные занятия местных жителей, колонизацию края. Г.Ф.Миллер не просто переписывает факты из источников, а анализирует, сопоставляет их, избегая при этом всего, что не может быть доказано. Этот труд, не утративший своего значения и в настоящее время, был переиздан в 1940 и в 1998 гг. Работы Г.Ф.Миллера, названного «отцом сибирской истории», оказали огромное влияние на историографию Сибири.

Во второй половине XVIII в. изучением остяков и самоедов занимались участники академической экспедиции 1768—1774 гг. студент (позднее академик) В.Ф.Зуев, а также П.С.Паллас, И.И.Георги.

Широких масштабов исторические исследования Сибири достигают уже в XIX в. Именно с этого времени можно уже говорить о краеведении как таковом, т.е. об изучении Зауралья местными научными и общественными силами, в основном представителями сибирской интеллигенции.

В Тобольской губернии основы исторического краеведения были заложены Петром Андреевичем Словцовым (1767—1843). Он происходил из семьи священника, и сам тоже стал священником, закончив духовную семинарию. В 1793 г. П.А.Словцов прочитал в Тобольском кафедральном соборе проповедь, направленную против самодержавной власти, за что был арестован и заточен в монастырь. При Павле I П.А.Словцова освободили, после чего он решил оставить духовное звание. В дальнейшем П.А.Словцов служил в Сибири на различных должностях, в 1829 г. вышел в отставку и занялся научной работой. В 1839 г. публикуется первая часть его труда «Историческое обозрение Сибири». Вторая часть издается в 1844 г. уже после смерти автора.

Труд П.А.Словцова — своеобразная энциклопедия истории освоения Сибири, развития в ней промышленности, сельского хозяйства, культуры. Автор приводит множество сведений о жизни и

быте, о верованиях русского населения, природе, географии различных районов. П.А.Словцов всячески превозносит Г.Ф.Миллера как историка Сибири. Поскольку начальные этапы истории Сибири Миллером уже были освещены, П.А.Словцов считал необходимым обратиться к изучению следующего исторического периода. Кроме того, П.А.Словцов выпустил «Прогулки вокруг Тобольска» (1830 г.), «Письма из Сибири».

Дело П.А.Словцова продолжил его ученик, преподаватель Тобольской духовной семинарии Николай Алексеевич Абрамов (1812—1870). Среди наиболее известных его работ, публиковавшихся в основном в местной прессе, можно отметить «Описание Березовского края», «Город Тюмень». Следует также отметить учителя из Ялуторовска Капитона Михайловича Голодникова (1822 — конец 1890-х гг.). В 1870-х гг. он проводил раскопки курганов и городищ в окрестностях Тобольска, положив начало первым планомерным археологическим исследованиям края. К.М.Голодников совершил экспедицию от Тобольска до Обдорска, изучая географию и население. В 1881 г. он выпустил обобщающий труд «Тобольская губерния накануне 300-летней годовщины завоевания Сибири». Из других дореволюционных исследователей следует отметить Петра Михайловича Головачева (1862—1913), преподавателя Тюменского реального училища, позднее — преподавателя Московского и Петербургского университетов, защитившего диссертацию по теме «Сибирский город в XVI и XVII веках», известного исследователя народов Сибири Серафима Кероповича Патканова, опубликовавшего несколько работ по этнографии обских угров, в том числе книгу «Иртышские остяки и их народная поэзия». Следует также назвать журналиста Евгения Васильевича Кузнецова (Кузнецов-Тобольский), председателя Тобольского губернского правления Александра Ипполитовича Дмитриева-Мамонова. Из историков, живших за пределами Сибири, можно выделить Петра Никитьевича Буцинского — профессора Харьковского университета (1835—1916), опубликовавшего труды о ранней истории Сургута, Нарыма, Мангазеи, Тобольска.

Особую известность получил этнограф и географ Александр Александрович Дунин-Горкавич (1854—1927). С 1890 г. он занимал должность управляющего Самаровского лесничества; в 1897 г.

организовывал первую всероссийскую перепись населения на севере Тобольской губернии. Затем по поручению министерства государственных имуществ в течение нескольких лет он изучал Березовский и Сургутский уезды. Александр Александрович изъездил вдоль и поперек север Западной Сибири, преодолев в общей сложности более 50 тыс. км. Обобщающий капитальный труд А.А.Дунина-Горкавича «Тобольский Север», вышедший в трех томах в 1904—1911 гг., содержит подробные сведения об этнографии, экономике, природе Севера. В том числе имеются данные о бассейне реки Вах, описания современного ему семейного быта инородцев, их религии, занятий. Заслуги А.А.Дунина-Горкавича нашли всероссийское признание. Его избрали членом географического общества, членом-корреспондентом музея антропологии и этнографии РАН. В 1912 г. он побывал у юганских и тромаганских хантов и собрал коллекцию из 132 предметов. Кроме того, А.А.Дунин-Горкавич хорошо знал хантыйский и ненецкий языки, благодаря чему сумел составить и издать «Русско-остяцко-самоедский словарь».

Пожалуй, одним из немногих исследователей севера Западной Сибири из числа местных уроженцев следует признать Хрисанфа Мефодьевича Лопарева (1862—1918). Его труд «Самарово», посвященный родному селу, вышел в Петербурге в 1896 г. В работе Х.Лопарева приводятся подробные сведения об истории села, занятиях жителей и многие др. (книга Х.М.Лопарева переиздана в 1997 г.).

К концу XIX в. относятся первые планомерные раскопки на севере Западной Сибири. В 1897 г. священник с.Щекурья Березовского уезда Василий Герасимов подал прошение губернатору о разрешении провести раскопки древнего городища. Промшение было составлено грамотно: дано обоснование необходимости проведения раскопок, показано хорошее знание литературы по археологии. Археологическая комиссия выдала соответствующее разрешение. В.Н.Герасимов за свой счет нанял рабочих и провел раскопки. После окончания работ написал обстоятельный отчет, приложил дневник раскопок, найденные вещи. Хотя, по мнению самого В.Герасимова, результаты были ничтожны — не найдено никаких особо замечательных вещей, тем не менее, научный уровень его работы был достаточно высок. Императорская археологическая

комиссия через губернатора выразила В.Н.Герасимову благодарность за вклад в изучение родного края. Первые попытки исследования археологических памятников в районе Сургута предпринимались в 1889 г. политическим ссыльным В.Б.Казаковым, в 1890 г. — проректором Томского университета С.М.Чугуновым.

Подробные сочинения, посвященные жизни и быту населения севера Западной Сибири, оставили политические ссыльные, жившие в Обдорске, Березове, Сургуте во второй половине XIX — начале XX вв. Из ссыльных, описывавших Тобольский Север, следует выделить Сергея Порфирьевича Шевцова (1858—1930), сосланного в Сибирь за участие в народническом кружке. Он долгое время жил в Сургуте, опубликовал «Очерки Сургутского края», в которых очень подробно описал занятия, быт сургутян. Однако автор критически относится к жителям севера, называя их ленивыми, деградировавшими под влиянием аборигенов. Другой ссыльный автор Виктор Викторович Бартенев (1864—1921), социал-демократ, проживавший в 1890-х гг. в Обдорске, написал очерк «На крайнем северо-западе Сибири». Он столь же обстоятелен, как и С.П.Шевцов, но в отличие от последнего более благожелателен к северянам. Эти интересные работы опубликованы в сборнике «Тобольский север глазами политических ссыльных» (Екатеринбург, 1998).

Из зарубежных исследователей, побывавших на севере Западной Сибири в XIX — начале XX вв., следует выделить финского лингвиста Матиаса Александери Кастрена (1813—1852). В 40-х гг. XIX в. он совершил длительные поездки по северной России, Сибири, оставив подробные путевые заметки, письма, выпущенные в двух томах. Во втором томе его сочинений приводится описание его поездки из Тобольска в Самарово и далее на Сургут, Нарым, Томск. В конце XIX в. здесь же побывал еще один финский ученый Уно Тави Сирелиус (1872—1929), исследовавший бассейн Ваха в последние годы XIX в. У.Сирелиус останавливался в Ларьяке в доме местного купца Кайдалова. Его труд «Путешествие к хантам», в котором автор подробно описывает традиционные занятия и жилище местных жителей, на русском языке издан в Томске в 2001 г. В 1888 г. в низовьях Оби побывали венгерские лингвисты Бернат Мункачи и Йозеф Папай. Около четырех лет (с 1898 по 1902 гг.) среди остяков Тобольской губернии провел

финский лингвист и этнограф Куста Фредерик Карьялайнен (1871—1919). Результатом его исследований стало появление трехтомного труда «Религия югорских народов». Внимание финских и венгерских исследователей к северу Западной Сибири объяснялось поиском учеными исторических, лингвистических связей между финно-угорскими народами.

Во второй половине XIX в. в Западной Сибири краеведение перестает быть делом отдельных энтузиастов. Появляются исследовательские центры, в которых краеведческий материал накапливался и обрабатывался. Такими центрами стали местные музеи. Первым был организован музей в Тобольске — старейший музей не только Зауралья, но и всей Сибири, открытый 8 апреля 1870 г. В течение 20 лет музей был не самостоятельным учреждением, а существовал при губернском статистическом комитете и лишь в 1886 г. в честь 300-летия города принимается решение построить отдельное здание музея. Его открытие для посещения состоялось в апреле 1889 г. Здесь разместилось 5 отделов музея: естественноисторический, этнографический, археологический, промышленный и общеобразовательный. Позднее появился художественный отдел. В 1890 г. была создана научная библиотека музея, сначала включавшая лишь 587 томов, переданных из губернского статистического комитета.

Из представителей интеллигенции, стоявших у истоков Тобольского музея, можно отметить секретаря губернского статистического комитета Ивана Николаевича Юшкова (1833—1877) (он был инициатором открытия музея) и губернского агронома, общественного деятеля Николая Лукича Скалозубова (1861—1915). И.Н.Юшков по делам службы много разъезжал по губернии и попутно занимался сбором материала для музея. После смерти И.Н.Юшкова в 1877 г. музей стал приходить в упадок и именно Н.Л.Скалозубов, заняв с 1894 г. должность хранителя музея, способствовал его возрождению. Все естественнонаучное направление находилось фактически в его ведении. Н.Л.Скалозубов впервые поставил работу Тобольского музея на научную основу. Благодаря его усилиям музей принял участие в сельскохозяйственных выставках в Кургане, Москве, Нижнем Новгороде. С 1893 г. по 1918 г. Тобольский музей выпускал «Ежегодники», в которых были отражены основные научные достижения музея.

Еще один Тобольский музей — церковное древлехранилище, открытое в 1902 г., — размещался в ризнице кафедрального собора. Здесь были собраны материалы по истории церкви в Сибири начиная с XVII в.: ризы, посохи, кадила, лампы, книги и т.п. Древлехранилище также занималось научными изысканиями. Его сотрудники публиковали статьи по истории церкви в местной периодике. Активными сотрудниками церковного древлехранилища являлись преподаватели Тобольской духовной семинарии и местные священнослужители — Н.А.Бирюков, П.Д.Головин и др.

У истоков Тюменского музея стоял Иван Яковлевич Словцов (1844—1907) — правнучатый племянник П.А.Словцова, действительный член Русского географического общества, участник многих экспедиций по Сибири. В 1879 г., когда в Тюмени было открыто Александровское реальное училище, И.Я.Словцов назначается его директором. Из Омска, где он до этого жил и работал, И.Я.Словцов привез большую личную коллекцию различных сибирских редкостей. Из своей коллекции в этом же 1879 г. И.Я.Словцов организует музей, размещавшийся в четырех комнатах реального училища. В отличие от музеев в Тобольске, посетителями Тюменского музея являлись в основном учащиеся реального училища, да и сами экспозиции в основном использовались в учебном процессе. Лишь изредка музей открывался для посторонних посетителей. В 1883—1885 гг. И.Я.Словцов впервые провел археологические раскопки на Андреевском озере в окрестностях Тюмени, обнаружив стоянки, могильники древних людей, самые ранние из которых относились к 5 тыс. до н.э. В конце 1890-х гг. И.Я.Словцов договорился с тюменским купцом и меценатом Н.М.Чукмалдиным о том, что коллекции музея тот выкупит для города. Таким образом, в 1900 г. музей стал городским. Сам Н.М.Чукмалдин занимался сбором старинных книг и других исторических памятников, которые также были переданы в музей. Например, он приобрел уникальные первопечатные издания кон. XV—XVI вв. («Апостол» и «Острожская Библия» Ивана Федорова, «Библия» Ф.Скорины и др.).

На севере Западной Сибири первый музей появился в 1907 г. Он был открыт в Обдорске по инициативе настоятеля местной христианской миссии игумена Иринарха (Шемановского). Этот разностопоронний, образованный человек считал, что для распространения

христианства среди аборигенов необходимо знать их самих — быт, религию, культуру. Коллекции музея должны были помочь в решении данной задачи. Обдорский музей был в основном этнографическим, хотя содержал также и материалы по географии, зоологии края. Располагался музей в одной из комнат деревянного здания, принадлежавшего Братству св. Гурия. В то время на севере Западной Сибири энергичных и образованных людей имелось очень мало. После того как в 1911 г. Иринарх уехал из Обдорска, ему не нашлось достойной замены. Музей постепенно пришел в упадок.

Можно назвать следующие особенности развития музеев Сибири этого периода:

1. Музеи, как правило, были комплексными, сосредотачивая материалы по истории, природе, геологии, этнографии, экономике и т.п. Все, что было примечательного в крае, собиралось и экспонировалось.
2. Регулярных финансовых поступлений музеи не имели, существуя в основном на средства меценатов.
3. Управлялись музеи общественными организациями: создавались особые комитеты по управлению музеями, в которые входили чиновники, преподаватели, купцы и другие патриоты своей малой родины. Многое держалось на энтузиазме местных краеведов, так как денег за свою работу они не получали.
4. Большую роль в деятельности музеев и краеведения в целом играли политические ссыльные.
5. Музеи активно участвовали в различных всероссийских и даже международных выставках. Например, Тобольский музей участвовал в Парижской выставке 1900 г., где получил диплом и бронзовую медаль.

Собирались материалы для музеев следующими способами:

1. На первых этапах формирования музеев большую роль играли дары меценатов.
2. Закупка, которая, правда, не играла существенной роли, так как музеи не располагали сколько-нибудь значительными средствами.
3. Сбор во время поездок кого-либо из энтузиастов краеведения по своим основным служебным делам. Например, один из видных сотрудников Тобольского музея — Л.Е.Луговской занимался

инспектированием рыбопромышленных заведений на Севере. Попутно он собирал материалы по рыболовству коренного населения края. Л.Е.Луговской оставил интересные описания способов консервирования рыбы, характеристику рыболовных и звероловных угодий и др. Примерно таким же способом собирал экспонаты и научную информацию Иринарх (Шемановский) во время миссионерских поездок на стойбища хантов и ненцев.

4. Организация самостоятельных экспедиций стала возможной только после того, как музеи окрепли, встали на ноги. В Тобольском музее экспедиции ежегодно проводились в 1910—1914, 1916 гг. Их участники выезжали в бассейн Конды, Салыма, Обскую губу и др. В частности, экспедиция 1913 г. по бассейну р.Вах (Б.Н.Городков, Г.М.Дмитриев-Садовников, Л.Ф.Мельников) собрала большой гербарий, зоологическую коллекцию, альбом фотографий, коллекцию берестяных изделий ваховских остяков, взяла образцы почв. Последняя экспедиция (1916 г.), участником которой являлся Г.М.Дмитриев-Садовников, занималась изучением долины р.Надым. Сообщения о результатах экспедиций публиковались в «Ежегодниках» Тобольского губернского музея, собранные материалы пополняли коллекции музея.

В целом, подводя итог обзору развитию краеведения в дореволюционный период, можно сказать, что, несмотря на значительные достижения, краеведение по большому счету все же оставалось элитарным занятием. Сколько-нибудь крупных обобщающих и планомерных краеведческих исследований не проводилось.

Революция и гражданская война приостановили деятельность сибирских краеведов. В январе 1919 г. по инициативе сибирской интеллигенции, поддержанной правительством А.В.Колчака, в Томске был организован Институт исследования Сибири. Институт состоял из 10 отделов, в том числе историко-этнологического. Были намечены серьезные планы изучения региона. В том числе предполагалось составить археологическую и этнологическую карты Сибири, поставить под контроль института проведение археологических раскопок. Но военная обстановка не позволила реализовать эти планы. Вскоре после установления советской власти летом 1920 г. институт был закрыт.

Краеведческая деятельность возобновляется с начала 1920-х гг. Как и по всей стране, в Сибири в этот период наблюдается подъем

краеведения, создаются новые краеведческие центры, привлекаются к краеведению народные массы. В начале 1921 г. Тобольский кремль был изъят из ведения церкви и передан Главмузею. В сентябре создается комиссия по охране памятников старины. Тобольский музей преобразуется в музей Тобольского севера. Главным корпусом его стало здание бывшего архиерейского дома в Кремле. Закрывается древлехранилище, его коллекции передаются музею Тобольского севера. Однако фактически передача состоялась лишь в 1925 г., поэтому часть экспонатов была расхищена или же испорчена небрежным хранением. Тюменский музей несколько лет был закрыт. В 1926 г. он наконец-то получает собственное отдельное помещение — здание бывшей городской думы (и поныне это один из корпусов музея), после чего возобновляет свою работу.

Помимо музеев в нашем крае возникают, как и повсеместно, краеведческие организации:

1. Общество изучения края при музее Тобольского севера (1921 г.). Общество выпускало журнал «Наш край» (всего было издано 12 номеров), с 1928 г. — ежеквартальный «Бюллетень»;

2. Тюменское общество научного изучения местного края (1921 г.). В 1924 г. данным обществом был выпущен один номер «Записок»;

3. Ишимское общество изучения местного края (1923 г.). В 1924 г. в Екатеринбурге создается Уральское областное бюро краеведения — руководящий орган для всех краеведческих организаций области. В 1928 г. при нем организуется секция Севера.

Север Уральской области в 1920-е гг. изучался достаточно активно. Только за 1920—1927 гг. здесь побывало 35 экспедиций. В их числе следует отметить экспедицию Б.Н.Городкова на Полярный Урал, экспедицию И.И.Эльпорта. Основное внимание исследователей привлекали география, биология, геология, этнография края. Значительный вклад в исследование бассейна Ваха внесла этнографическая и экономическая экспедиция Михаила Бонифатьевича Шатилова (1926 г.). Хотя в ее составе работало всего три человека, руководителю экспедиции удалось собрать интересный материал, который лег в основу книги «Ваховские остяки», выпущенной в 1931 г. в Томске (в 2000 г. переизданной в Тюмени).

В 1920-е гг. впервые в краеведческое движение оказывается вовлеченным население севера Западной Сибири, пока в крайне незначительных масштабах. Некоторые из местных жителей вступили в Общество изучения края при музее Тобольского Севера. Отдельные энтузиасты-краеведы работали в Самарово, д.Кушниковой (Сургутского уезда), Березове. В д.Красноленинской предпринимается попытка создать собственный небольшой музей. Наиболее заметной оказалась деятельность сургутского лесничего Сергея Алексеевича Куклина. В журнале «Наш край» он опубликовал несколько статей, посвященных природе Сургутского района. Статьи о рыбном хозяйстве на Севере писал уроженец Самарово Платон Ильич Лопарев — племянник Х.М.Лопарева. В 1928 г. на Первом Тобольском окружном съезде, посвященном народному образованию, уполномоченным по организации краеведческой работы в Сургутском районе избирается А.С.Знаменский.

Более организованные формы краеведческое движение на севере Западной Сибири приняло после создания национальных округов. Причем инициатива в данном вопросе главным образом шла сверху, а не снизу. Считалось, что раз создается национальный округ, то он должен обладать всеми соответствующими атрибутами полноценной административной единицы, в том числе и собственным краеведческим движением. 9 июля 1932 г. Уральский облисполком принимает постановление об образовании окружного общества краеведения. В этом же постановлении выносилось решение о создании в Остяко-Вогульске окружного краеведческого музея. Однако краеведческая работа разворачивалась медленно. Лишь через два года, в июле 1934 г., назначается организатор музея — И.А.Шабалин. Открыт же окружной музей был лишь в 1936 г. Его экспозицию пришлось размещать в одном из недавно построенных бараков.

По инициативе музея и окружного отдела народного образования 13 сентября 1934 г. состоялось первое совещание краеведов Остяко-Вогульского округа, на котором присутствовало 33 делегата. На совещании было образовано окружное отделение Общества изучения местного края, выбран окружной совет краеведов из 15 человек. Председателем стал представитель окружного земельно-промышленного отдела П.С.Карфидов.

Принимается обращение, в котором ставилась задача активизации изучения и освоения природных богатств округа. Данный документ издается тиражом 1 тыс. экземпляров. После совещания на места рассылаются инструкции по организации ячеек краеведения, типовые уставы. Призывы создавать краеведческие ячейки были направлены во все школы округа, комсомольские и профсоюзные организации.

Местным краеведам предлагались следующие направления деятельности:

- поиск полезных ископаемых;
- изучение почв;
- исследование водоемов;
- сбор фольклора;
- сбор материалов по истории революции;
- изучение стахановских методов работы;
- фенологические наблюдения.

Таким образом, истории как таковой уделялось недостаточное внимание, что, как уже отмечалось, было связано с поворотом краеведения на так называемый производственный путь. К апрелю 1935 г. в округе было уже 17 краеведческих ячеек, в которые входило 275 человек. Из них самые крупные действовали в окружном центре — Остяко-Вогульске (3 ячейки со 169 членами). В Березовском районе работало 8 ячеек, включавших 87 краеведов, в Кондинском районе 1 ячейка (7 членов), Сургутском — 1 ячейка (5 членов). В Ларьякском районе ячеек не было, а имелись лишь два краеведа-одиночки. Наиболее активно велась работа в краеведческих ячейках, созданных в окружном педагогическом техникуме, занимавшихся метеорологическими наблюдениями и даже выпускавших бюллетени. Материалы по местной рыбной промышленности собирала ячейка, организованная на Самаровском рыбоконсервном комбинате. В Березовском районе основная работа велась Казымской и Сосьвинской культбазами. Здесь составлялись карты района, его описания, собирались фотографии. В Березовском районе в 1935 г. состоялась даже районная краеведческая конференция. В остальных районах округа и особенно в его восточной части краеведческая работа велась слабо.

В мае 1935 г. окроно и окрсовет краеведения рассылает в школы округа рекомендации по сбору краеведческого материала

в период летних каникул. На первое место ставился поиск сведений о полезных ископаемых. Важными считались также наблюдения за природой, общее описание местности, создание уголков краеведения. С этого момента было положено начало школьному краеведению в округе. В 1937 г. краеведческая ячейка педучилища организует экспедицию на р.Конду с целью сбора сведений о полезных ископаемых, полезном растительном сырье и записи фольклора.

Таким образом, краеведческая работа в округе велась в данный момент эпизодически, что объяснялось следующими причинами:

1. Не хватало подготовленных кадров. Краеведы в основном занимались сбором и описанием материалов. Их деятельности не доставало научного подхода.

2. Краеведением в основном занимались русские. В различных постановлениях и резолюциях неоднократно обращалось внимание, что следует шире привлекать коренных жителей, так как они наблюдательны и прекрасно знакомы с местными условиями. Однако ханты, манси, ненцы почти не вовлекались в краеведческое движение.

Развитие краеведения в округе было прервано, едва успев начаться, что было связано с уже названным постановлением СНК о закрытии всех краеведческих организаций к августу 1937 г. Организованная краеведческая работа замирает. Были несправедливо обвинены в контрреволюционной деятельности и репрессированы М.Б.Шатилов, П.И.Лопарев.

Тем не менее, продолжались исследования природных ресурсов нашего края. Помимо поиска нефти и газа, выдвигались различные проекты эксплуатации природных богатств Севера. Например, предлагалось построить ГЭС, что привело бы к затоплению поймы Оби. Считалось, что территория Среднего Приобья не очень пригодна для жизни, поэтому местных жителей можно выселить в более южные районы. К счастью, открытие месторождений углеводородного сырья (а также ряд других соображений) сделали невозможным реализацию подобного рода губительных проектов.

Возрождение краеведения в Тюменской области происходит, как и по всей стране, с начала 1960-х гг. В 1960—1965 гг. вышло

четыре сборника «Ежегодника Тюменского музея». В 1961 г. Тобольский музей был преобразован в Тобольский государственный историко-архитектурный музей-заповедник (ТГИАМЗ), объединяющий все исторические и памятные места города.

Основные направления краеведческих исторических работ этого периода следующие:

1. История и современное состояние нефтегазового комплекса. На данную тему выходили популярные сборники, фотоальбомы, буклеты, например, изданный в 1970-е гг. в Свердловске сборник «Нефть и газ Тюмени в документах» (в 3-х томах). В 1979—1982 гг. в Свердловске вышла серия «Энергия века» в 16 книгах, в которой наряду с публицистикой были опубликованы воспоминания, дневники, письма героев нефтегазовой эпопеи. Работы по данной теме, выпускавшиеся большими тиражами, отличает пафосность, на их страницах воспеваются трудовой героизм советских людей.

2. Революционное движение и социалистическое строительство. Данную тему разрабатывали ученые вузов Урала и Сибири — Тюменского государственного университета (ТГУ), Тобольского государственного педагогического института, Уральского государственного университета (УрГУ). Среди них можно назвать П.И.Роцевского, автора монографий «Гражданская война в Зауралье» (Свердловск, 1966), «Декабристы в Тобольском изгнании» (Свердловск, 1975), Л.П.Роцевскую, Ю.П.Прибыльского, Н.А.Миненко, Л.Е.Киселева и др.

Леонид Екимович Киселев (1927—1990) — первый доктор исторических наук, профессор из числа коренных жителей Тюменского Севера — много лет работал преподавателем тюменских вузов. Одна из главных его книг — «От патриархальщины к социализму» (Свердловск, 1974), охватывающая период с 1917 г. до начала 1970-х гг., посвящена позитивным сдвигам в экономике, культуре, быту коренных жителей севера за годы советской власти. Конечно же, труды по данной тематике к настоящему времени в значительной степени устарели по оценкам и выводам. Следует также отметить Сургутского краеведа, журналиста И.П.Захарова, внесшего значительный вклад в изучение участия сургутян в Великой Отечественной войне.

3. Работы об отдельных городах области, содержащие значительный массив справочной информации об истории и современном состоянии городов края. Так, несколько изданий выпущено о Тобольске (1963, 1975 и 1984 гг.), о Тюмени (1984 и 1986 гг.), Салехарде (1978 г.), Ханты-Мансийске (1979 г.), Надыме (1982 г.), Сургуте (1987 г.) и др. Сюда же можно отнести работы, посвященные выдающимся историческим личностям, чья судьба связана с Зауральем, памятникам и памятным местам края (например: Улицы Тюмени рассказывают. Свердловск, 1979; Рощевская Л.П. Памятники и памятные места Тюменской области. Свердловск, 1980).

Таким образом, для работ этого времени характерна определенная односторонность. Дореволюционный период изучался недостаточно, так как было распространено мнение, что это время темноты и невежества, когда коренные народы, находившиеся на крайне низкой ступени развития, подвергались жестокой эксплуатации со стороны царизма. Якобы подлинная история края началась лишь после 1917 г. Исключение отчасти делалось для археологических и этнографических исследований. Археологическими изысканиями в послевоенные годы занималась Западно-Сибирская экспедиция института материальной культуры АН СССР под руководством В.Н.Чернецова, производившего раскопки на Андреевском озере под Тюменью и в некоторых других местах. В 1960—70-е гг. раскопками в основном занимались специалисты УрГУ. С конца 1970-х гг. самостоятельные археологические исследования стал проводить Тюменский государственный университет, с начала 1980-х гг. — Тюменский областной краеведческий музей (ТОКМ). Однако археологическое изучение севера Западной Сибири в этот период только еще начинало разворачиваться.

Из этнографов, объектом интересов которых было коренное население Среднего Приобья, можно отметить исследователей из Томска В.М.Кулемзина и Н.В.Лукину — участников и организаторов экспедиций по Ваху в 1970-е гг. Результатом их совместной работы стал выход в свет монографии «Васюгано-Ваховские ханты» (Томск, 1977), работ «Человек и природа в верованиях хантов» (Томск, 1984), «Альбом хантыйских орнаментов» (Томск, 1979) и др.

На территории Среднего Приобья целенаправленная краеведческая работа велась силами отдельных энтузиастов. Для Сургута таким энтузиастом являлся Флегонт Яковлевич Показаньев (1922—1996). Он родился в Курганской области. В 1930 г. его семья была раскулачена и выслана в Сургут. Историей севера Ф.Я.Показаньев заинтересовался, когда стал работать учителем в местной школе в конце 1950-х гг. С 1957 г. он собирает материалы по истории города — предметы, документы, записывает воспоминания старожилов. По инициативе Ф.Я.Показаньева 30 ноября 1963 г. открывается Сургутский краеведческий музей. В 1974 г. музею было предоставлено новое здание — деревянный дом постройки начала века, ранее принадлежавший купцу П.Клепикову. Первоначально это был музей на общественных началах, в котором Ф.Я.Показаньев был одновременно и директором, и хранителем, и экскурсоводом. В течение многих лет он собирал список жителей Сургута, погибших в годы ВОВ, был инициатором и организатором строительства в городе памятника погибшим воинам. В 1966 г. опять же по его инициативе создается районное общество охраны памятников истории и культуры. Ф.Я.Показаньев выступал активным защитником крупнейшего археологического памятника ХМАО, расположенного в окрестностях Сургута, — городища Барсова гора. Стараниями сургутских краеведов удалось спасти Барсову гору от промышленной застройки. Ф.Я.Показаньев написал множество статей по истории Сургута, выходявших на страницах местной прессы. Ему принадлежат две книги и несколько брошюр — «Краткий очерк истории Сургутской партийной организации» (Сургут, 1974), «Сургут» (Свердловск, 1987) и др. В 1988 г. Ф.Я.Показаньев стал почетным гражданином города Сургута.

У истоков краеведческого движения в Нижневартовске стоял Тимофей Дмитриевич Шуваев (1915—2001). В Нижневартовск он приехал в 1961 г., работал учителем истории в единственной тогда 1-й школе, затем был ее директором. Т.Д.Шуваев одним из первых осознал необходимость собирать материалы по истории открытия и освоения нефтегазовых месторождений. Он был инициатором организации и первым директором Нижневартовского краеведческого музея, созданного в марте 1975 г. Первоначально музей размещался в деревянном 2-этажном здании по ул.М.Джалиля.

Так же, как и в Сургуте, музей работал на общественных началах. С февраля 1978 г. музей стал государственным. Сначала он был филиалом Тюменского областного краеведческого музея, занимавшимся преимущественно изучением истории освоения нефтяных богатств. В 1986 г. музей переводится на первый этаж 9-этажного жилого здания, что, конечно, должно было восприниматься как временная мера, так как помещения в обычном жилом доме мало приспособлены для музея, возможны затопления, пожары, которые могут уничтожить собранные коллекции. К началу 1990-х гг. в Нижневартовском музее насчитывалось уже около 10 тыс. экспонатов основного и научно-вспомогательного фондов.

✓ Вопросы

1. Выделите основные этапы изучения Сибири и развития краеведения в Зауралье.
2. Определите вклад музеев в развитие краеведения в Западной Сибири.
3. Назовите крупнейших исследователей Зауралья, выявите их вклад в изучение прошлого края.

РАЗВИТИЕ КРАЕВЕДЕНИЯ В ЗАУРАЛЬЕ НА СОВРЕМЕННОМ ЭТАПЕ

На рубеже 1980—90-х гг. наступает новый этап в развитии краеведения в Тюменской области и на Тюменском Севере. Для него характерны следующие особенности:

1. Рост числа краеведческих исследований;
2. Расширение тематики исторических краеведческих изысканий.

Стало активнее изучаться дореволюционное прошлое, прежде всего, история XVIII — начала XX вв. Новые темы, привлекающие внимание краеведов, — история предпринимательства, купечества, меценатства; политические репрессии советского периода; сибирское казачество; история религии и церкви. В частности, с 1990 г. коллектив авторов во главе с преподавателем ТГУ, профессором Н.С.Половинкиным начинает регулярно выпускать сборники «Религия и церковь в Сибири». В то же время продолжают изучаться и традиционные для советской историографии темы — этнография коренных народов, история народного хозяйства, периоды революции и Гражданской войны, Великой Отечественной войны и др. С 1991 г. возобновилось издание ежегодников Тюменского областного краеведческого музея, с 2002 г. — ежегодников Тобольского музея.

Примета времени — проведение большого числа краеведческих конференций. С 1989 г. в Тюмени на базе ТОКМ ежегодно (как правило, в ноябре—декабре) организовываются Слобцовские чтения. Тематика выступлений на чтениях подразделяется на 4 раздела:

1. Музееведение;
2. История края;
3. Археология, этнология, культурология;
4. Музей и природа.

В Тобольске с 1998 г. ежегодно проводились сибирские симпозиумы по теме «Культурное наследие народов Западной Сибири». На каждом симпозиуме рассматривается какая-либо одна группа народов. На первом были заслушаны и обсуждены доклады, посвященные сибирским татарам, на втором — обским уграм (1999 г.).

на третьем — русским (2000 г.), на четвертом — самодийцам (2001 г.), на пятом — снова сибирским татарам (2002 г.) и т.д.

Периодически проводятся конференции в Сургуте и Ханты-Мансийске. В частности, в столице округа в сентябре 2002 г. состоялся 1-й, в сентябре 2006 г. — второй Северные археологические конгрессы, в декабре 2003 г. — Казымские чтения, в декабре 2004 г. — 1-я, в ноябре 2006 г. — вторая музейные биеннале, в сентябре 2005 г. — международный симпозиум «Три столетия академических исследований Югры: от Миллера до Штейница». На базе Сургутского государственного университета (СГУ) организуются Всероссийские научные конференции, исторические чтения по теме «Сургут в отечественной истории» (2001, 2003, 2004, 2005 гг.), Сургутского государственного педагогического института (СГПИ) — региональные конференции по теме «Источники по истории Западной Сибири» (2003, 2005 гг.) и др.

В Нижневартовске традиция проведения таких конференций тоже уже заложена и прочно внедрена в практику. Инициативу в этом вопросе проявила МУ БИС г.Нижневартовска, в первую очередь ее краеведческий отдел. В апреле 1997 г. в Центральной библиотеке прошла первая конференция под девизом «Мира не узнаешь, не зная края своего», с тех пор ставшая ежегодной. Тематика конференции включает 3 раздела:

1. История и историография;
2. Культура, образование, социология;
3. Природа, экология.

С 1998 г. МУ БИС г.Нижневартовска выпускает ежегодные краеведческие сборники под общим названием: «Западная Сибирь: история и современность». С июня 1998 г. под патронажем районной администрации проводились районные краеведческие конференции под девизом «Открывая родину, узнаешь себя». Первые две конференции состоялись в Излучинске (1998, 1999 гг.), последующие — в других населенных пунктах района: Вампугольске (2000 г.), Ларьяке (2001 г.), Новоаганске и Варьегане (2002 г.). Регулярно с 1998 г. в Нижневартовске организуются музейные научно-практические конференции. Активное участие в работе конференций принимают преподаватели, аспиранты, студенты Нижневартовского государственного гуманитарного университета, представляющие в основном отделение истории,

факультет естественных и точных наук, отделение культурологи. Среди них можно отметить профессоров Я.Г.Солодкина, Л.В.Алексееву, Ф.Н.Рянского и др. Значение подобных краеведческих конференций огромно. Оно состоит, прежде всего, в том, что исследователи имеют возможность поделиться результатами своих научных изысканий с коллегами и всеми, кто интересуется прошлым родного края. Каждый раз выпускаются сборники тезисов (реже статей) по материалам выступлений участников конференции, поступающие в библиотеки округа и области.

Помимо НГГУ, краеведческими исследованиями занимаются преподаватели практически всех вузов Урала и Зауралья. В частности, можно отметить исследовательский и издательский центр «Волот», созданный при УрГУ, аккумулирующий усилия уральских ученых в деле исследования прошлого Югры, которыми были написаны обобщающие труды «История ХМАО с древнейших времен до наших дней», «Очерки истории Югры», «Очерки истории Коды» и мн. др. работы.

Ряд исследований краеведческого характера выполняется учеными Сургутского государственного университета (А.И.Прищеп, О.А.Задорожная), Сургутского государственного педагогического института (В.И.Голобов), Тюменского государственного университета (В.Я.Темплинг, С.В.Туров и др.).

Еще одно научно-исследовательское учреждение, занимающееся историей и культурой края, существует в окружном центре. Решением исполкома окружного Совета народных депутатов от 28 ноября 1991 г. создается Научно-исследовательский институт социально-экономического и национально-культурного возрождения обско-угорских народов Ханты-Мансийского автономного округа (с 2000 г. — Научно-исследовательский институт обско-угорских народов, с октября 2002 г. — Научно-исследовательский институт угроведения). Целью института становится «комплексное изучение исторических, социально-экономических, межнациональных, демографических, лингвистических, правовых проблем обско-угорских народов, подготовка научных кадров из числа представителей народов Севера». Институт активно занимается исследовательской и издательской деятельностью, аккумулируя творческие усилия в первую очередь ученых-этнографов, филологов из числа представителей коренных народов

Севера Западной Сибири (Е.И.Ромбандеева, Т.А.Молданова, Т.А.Молданов, А.М.Сязи, М.А.Лапина, Т.В.Волдина и др.). Существенную помощь в организации, научной подготовке сотрудников НИИ оказала Н.В.Лукина.

В 2002 г. Управлением по делам архивов Ханты-Мансийского автономного округа началась реализация долговременной программы «Судьба моя — Югра», главной целью которой является сбор и публикация воспоминаний, писем, фотографий, других личных документов жителей Ханты-Мансийского автономного округа. На первом этапе этой программы в 2002 г. прошли конкурс «История школы в истории судеб» и акция «Архивы нашей памяти». Подготовлена и издана книга «История школы в истории судеб».

Крупнейшим специалистом, занимающимся исследованиями народов Западной Сибири (самодийцев, угров, славян и тюрков), является сотрудник Института истории Уральского отделения РАН Андрей Владимирович Головнев, чьи интересы сфокусированы на проблемах мифологии, ритуалов, социальной структуры, этноэкологии, этнической истории и этногенеза. А.В.Головнев известен также как автор ряда научно-популярных фильмов, посвященных культуре коренных народов Севера Западной Сибири — «Боги Ямала», «Легенда о сихиртя» и др.

Также следует отметить журналиста из Ханты-Мансийска Валерия Константиновича Белобородова (1936 г.р.) — основателя и первого редактора краеведческого журнала «Югра», автора библиографического словаря «Ученые и краеведы Югры» (Тюмень, 1997 г.), библиографического указателя «Обь-Иртышский Север в западносибирской и уральской периодике. 1857—1944 гг.» (Тюмень, 2000 г.), написанных совместно с Т.В.Пуртовой, и многих других работ. В.К.Белобородов является редактором-соавителем краеведческого альманаха «Подорожник».

Существенную помощь краеведам оказывают отдельные предприниматели, считающие своим долгом оставить потомкам добрую память о себе, возрождающие традиции меценатства и благотворительности. Хотелось бы отметить Тюменского предпринимателя Ю.Л.Мандрику — основателя собственного издательства, которое специализируется на выпуске краеведческой литературы. Усилиями Юрия Лукича переиздано большое число

трудов по истории, этнографии Западной Сибири, ставших уже библиографической редкостью — М.А.Кастрена, В.Ф.Зуева, Г.Новицкого, С.К.Патканова, М.Б.Шатилова и мн. др. Опубликованы солидные подборки из газет, выпускавшихся в губернском центре в конце XIX — начале XX вв.: «Сибирского листка», «Тобольских губернских ведомостей»; работы современных ученых-краеведов — А.А.Петрушина, С.Н.Кубочкина и др. В течение несколько лет выходил краеведческий журнал «Лукич».

Председателем президиума Общественного фонда «Возрождение Тобольска» является предприниматель А.Елфимов. На собранные им средства издаются различные краеведческие труды, сборники. В частности, А.Елфимовым был профинансирован выход в свет специализированного выпуска журнала «Родина», посвященного истории Тобольска (2004 г.).

Как и в предшествующий период, центрами краеведческих исследований оставались музеи. Следует сказать, что именно музеи в основном занимаются краеведческой работой, объединяют вокруг себя силы местных краеведов. В 1994 г. Тюменскому областному краеведческому музею присваивается имя его основателя И.Я.Словцова. В настоящее время музей имеет несколько филиалов, среди них — «дом Машарова» (1994 г.), музей истории дома XIX—XX вв. (с 1996 г., до этого — Музей штаб-квартира В.К.Блюхера), археологический музей-заповедник на Андреевском озере (с 1987 г.), музей геологии нефти и газа (с 1983 г.) и др. Всего в фондах музея сосредоточено около 330 тыс. экспонатов (в том числе около 160 тыс. основного фонда). Таким же крупным хранилищем и научным комплексом является Тобольский государственный историко-архитектурный музей-заповедник, объединяющий музей Истории духовной культуры, Художественный музей, Музей природы, Музей книги, Кабинет-музей Николая II. Кроме того, предполагается создание музеев Менделеева, исследователей Севера и др., широкое использование в музейном деле интерактивных методов. ТГИАМЗ хранит в своих фондах около 300 тыс. музейных предметов. Наиболее ценными являются коллекции этнографии, археологии, палеонтологии, рукописных и старопечатных книг, фотографий, художественной резьбы по кости. В 1987 г. в ТГИАМЗ был создан отдел археологии и этнографии, в связи с чем возобновляется активная

деятельность по изучению и сбору материалов по истории и культуре народов севера Западной Сибири. Всего с конца 1980-х гг. до начала 2000-х гг. музеем было организовано 10 экспедиций. В частности, экспедицией И.В.Белич была собрана коллекция материалов по этнографии селькупов.

В последние 10—15 лет серьезное внимание стало уделяться развитию музейного дела в населенных пунктах Среднего Приобья. В Ханты-Мансийске по инициативе представителей хантыйской интеллигенции Ю.Шесталова и Е.Айпина 30 октября 1987 г. открывается этнографический музейный комплекс «Торум Маа», специализирующийся на сборе материалов и изучении культуры коренного населения края. С 1992 г. этот музей находится в ведении комитета по делам малочисленных народов севера. В первое время музей занимался преимущественно популяризацией культуры обских угров. С 1998 г. начинается новый этап в развитии музея «Торум Маа». Увеличиваются его штаты (с 4 до 7 чел.), улучшается финансовое положение, решаются кадровые проблемы. Сотрудники получили возможность выезжать для повышения квалификации в Финляндию, Венгрию, Санкт-Петербург, налаживается сотрудничество с Российским этнографическим музеем, оказывающим методическую и иную помощь музею. В музей «Торум Маа» входит комплекс летних жилых и хозяйственных построек под открытым небом, включающий летний дом, лабаз, навес, печь, родильный дом, святое место и др. На базе музея, во многом благодаря усилиям его директора Т.А.Клименовой, регулярно проводятся различные народные обряды — медвежьи игрища, хантыйские свадьбы и т.п., с 1998 г. организуются семинары по сохранению, фиксации и пропаганде традиционных ремесел и промыслов. Так, в августе 1999 г. был проведен семинар по работе с берестой с участием хантыйский мастериц и молодежи.

В 1998 г. на базе окружного музея (фактически действовавшего с 1936 г.) создан Государственный окружной музей Природы и Человека (директор — Л.В.Степанова), имеющий в своих фондах более 100 тыс. единиц хранения, палеонтологическую, этнографическую, археологическую и др. коллекции. Гордостью музейного собрания являются риза священнослужителя, подаренная князем Меньшиковым, рукописи Кодского монастыря и мн. др.

Сургутский краеведческий музей насчитывает почти 28 тыс. единиц хранения, более 20 коллекций. Археологическая коллекция собрана в результате раскопок, которые проводятся музеем на территории Сургутского района совместно с учеными УрГУ с 1993 г. В частности, интерес представляет подборка самоваров и утюгов конца XIX — начала XX вв., предметы по этнографии хантов и старожильского русского населения. В коллекции старопечатных и рукописных книг, созданной при поддержке УрГУ, представлены книги конца XVI—XIX вв. В музее имеются также копии документов из Тобольского и Тюменского архивов, относящиеся к истории Севера, коллекции фотографий и негативов, нумизматики и бонистики, Тобольской резной кости (458 предметов). В 1990-е гг. для музея выстроено отдельное современное помещение — «Музейный центр», в историческом центре города построен ИКЦ «Старый Сургут». В Сургутском районе функционирует, кроме того, хантыйский этнографический музей, созданный в 1989 г. в п.Лянтор. Его коллекции насчитывают более 8 тыс. единиц хранения.

В 1979 г. основан Березовский краеведческий музей, располагающийся в здании постройки конца XIX в., принадлежавшем помощнику уездного исправника А.Г.Кушникову. Музей имеет более 10 тыс. единиц хранения, в том числе неплохую археологическую коллекцию (предметы художественного бронзового литья из раскопок в Нясимвольском городище), коллекции по этнографии, нумизматике, живописи и скульптуре. В поселке Сосьва Березовского района располагается филиал музея — этнографический парк-музей «Найотр Ма». В последние годы стал активно развиваться музей в Нефтеюганске (создан в 1982 г., имеет около 13 тыс. единиц хранения). В 1998 г. был проведен конкурс на проектирование музейного комплекса под названием «Музей Оби», включающего досуговый центр с выставочными залами и др. Октябрьский краеведческий музей, открытый в 1992 г., содержит материалы по теме «Древняя история края», сформированные и пополняющиеся в основном усилиями археологов УрГУ. Здесь есть материалы о Кондинском Троицком монастыре, о русском населении, этнографии хантов и манси, коллекция картин местных художников. Следует также отметить и некоторые другие музеи Ханты-Мансийского автономного округа — Югры:

Городской музей г.Югорска (с 2001 г.), Белоярский историко-краеведческий музей, Городской краеведческий музей комитета по культуре муниципального образования г.Нягань (с 2000 г.), Музей истории г.Урая (с 1981 г.), Когалымский городской краеведческий музей (с 1993 г.).

Крупным научным центром является также Ямало-Ненецкий окружной краеведческий музей им. И.С.Шемановского, который ведет отсчет своей истории от музея, созданного еще в начале XX в. настоятелем Обдорской миссии Иринархом (Шемановским). В музее имеется значительная этнографическая коллекция, в которой собраны предметы быта, одежды и культа ненцев, хантов; археологическая коллекция, включающая экспонаты, полученные в результате раскопок древнего святилища Усть-Полуй и др.

В настоящее время трудно представить населенный пункт, не имеющий собственного, пусть небольшого, музея. Не является исключением и Нижневартовский район. Нижневартовский краеведческий музей в начале 1990-х гг. поменял свою направленность. В 1992 г. горсоветом принято решение о формировании на его базе этнографического музейного комплекса в составе музея истории русского быта, этнографического парка и музея современного искусства. Так как Нижневартовск с самого начала возник как русский город, предполагалось значительное внимание уделить истории освоения и заселения края русскими. В старой части города построена усадьба русского поселенца (дом Т.Ламбина), в которой размещен «Музей истории русского быта», введенный в действие в 2003 г. В настоящее время в музее сосредоточено более 28 тыс. экспонатов, в том числе 5 тыс. фотографий, 6 тыс. документов и книг, 3 тыс. монет. При музее имеется библиотека, включающая 4,5 тыс. книг. В 2002 г. музею присвоено имя его основателя Т.Д.Шуваева.

Другой крупный музей района — Региональный историко-культурный и экологический центр г.Мегиона. Его основатель — Виктория Ивановна Сподина (1959 г.р.). В Мегион она приехала в 1987 г., работала учителем истории в 5-й школе. В этом же году В.И.Сподина создала при школе небольшой музей. Коллекции были собраны самой Викторией Ивановной и ее учениками во время поездок на стойбища коренных жителей и в самом городе. В 1993 г. музей получил отдельное помещение, что позволило

открыть отделы археологии и живой природы. В 1992 г. при музее организуется филиал «Югра» площадью 30 га в 40 км от Мегиона. Сюда были перевезены дома и хозяйственные постройки хантов — лабаз, олений дом, печь, коптилка, навес для нарт, летняя кухня и др. (всего 15 построек). Этот комплекс используется как база для развертывания работы среди мегионских школьников. Активная просветительская работа среди учащихся — несомненная заслуга Регионального историко-культурного и экологического центра г.Мегиона. Под руководством В.И.Сподиной написано и издано большое число краеведческой литературы — книги, посвященные истории Мегиона, культуре лесных ненцев, методические пособия по этнографии обских угров, дневниковые записи и рисунки школьников — участников этнографических экспедиций. Пример Ф.Я.Показаньева, Т.Д.Шуаева, В.И.Сподиной показывает, что в краеведческой работе очень многое зависит от людей — энтузиастов своего дела.

Краеведческий музей в г.Покачи, открытый в 1994 г., содержит материалы по этнографии хантов, истории города, археологическую коллекцию, собранную во время раскопок, проводившихся екатеринбургскими археологами в 1995 г. В этнографическом музее-театре п.Аган, созданном в 1989 г. по инициативе Ф.С.Бондаренко, размещены экспонаты, рассказывающие о культуре и быте аборигенов. Рядом располагаются традиционное жилище хантов, лабаз, печь. При музее функционирует фольклорный коллектив. Помимо концертов и спектаклей, участия в различных культурно-массовых мероприятиях, сотрудники музея-театра занимаются изготовлением берестяной посуды, традиционных кукол и др. игрушек, вышивкой. Кроме того, в Варьегане имеется этнографический парк-музей, созданный в 1988 г. Ю.К.Айваседой. В 1996 г. организуется музей этнографии г.Лангепаса, начало которого было положено коллекцией предметов культуры и быта аганских хантов этнографа-любителя В.Круцкевича.

1 января 2000 г. открылся музей-мастерская «Верьто кат» в Корликах. Название музея переводится как «дом, где работают», т.е. мастерская. Целью музея является не только сохранение, но и популяризация народных промыслов и прикладного искусства. В музее изготавливаются берестяные туеса и др. сосуды с орнаментом, нанесенным аппликацией или выскабливанием, берестяные

полотна для покрытия чумов; традиционные хантыйские куклы, вышивки бисером и т.п. Для приобщения молодого поколения к традиционной культуре проводятся семинары, организован кружок из учащихся интерната, фольклорный ансамбль.

В 1995 г. Т.В.Великородова создала музей при школе д.Вата. В январе 2000 г. он приобретает статус самостоятельного учреждения, объединив в себе функции музея и библиотеки. Его экспозиция освещает преимущественно историю села и русского населения края. В Излучинске с 2001 г. действует Музей просвещения, в котором собраны материалы по истории образовательных учреждений Нижневартовского района. В Радужном действует Эколого-этнографический музей (в своем нынешнем статусе с 2000 г.).

Всего на начало 2005 г. в Ханты-Мансийском автономном округе — Югре насчитывалось 39 учреждений музейного типа, из них 5 государственных, 34 — муниципальных.

Таким образом, к настоящему времени сформирована сеть научно-просветительских учреждений, которые в состоянии решить задачу всестороннего комплексного изучения прошлого Зауралья, имеются достаточно подготовленные кадры исследователей, занимающихся краеведческими изысканиями. Однако и сделать предстоит еще немало. Требуется наверстать упущенное за предшествующие годы, придать массовость краеведческому движению, шире привлекая учащихся средних школ, студентов.

√ Вопросы

1. Назовите основные направления современных краеведческих изысканий.
2. Какие центры краеведческих исследований существуют на территории ХМАО — Югры?
3. Каковы возможные перспективы развертывания краеведческой работы на территории севера Западной Сибири?

АРХЕОЛОГИЯ В КРАЕВЕДЧЕСКОЙ РАБОТЕ

Археология — наука, изучающая прошлое человечества по вещественным памятникам. Данный термин впервые ввел в употребление Платон. В России археологические раскопки проводились еще в средние века. Более планомерные работы по поиску и сбору археологического материала относятся к периоду правления Петра I. Первые раскопки в Сибири были произведены в 1722 г. Становление археологии как науки происходит в XIX в. В 1846 г. в Петербурге учреждается Русское археологическое общество, в 1859 г. — Археологическая комиссия. А в 1866 г. издается циркуляр о запрете проведения самостоятельных несанкционированных раскопок. Контроль возлагался на местные государственные учреждения — губернатора, губернский статистический комитет, уездных исправников. С 1889 г. Археологическая комиссия получила право контроля над раскопками на государственных и крестьянских землях. На проведение этих раскопок выдавались специальные разрешения — открытые листы. Получивший открытый лист должен был отчитаться перед комиссией о проделанной работе. Эта система в целом сохранилась до настоящего времени. Нужно отметить, что до второй половины XIX в. раскопки не имели научного характера, а напоминали скорее разграбление памятников прошлого. Из земли пытались извлечь только самое ценное, в основном изделия из золота и серебра, а остальное выбрасывалось или уничтожалось. Поэтому установление государственного и научного контроля за раскопками имело большое положительное значение. В советское время центром археологических исследований стал Институт археологии при Академии наук.

Археологические памятники можно условно разделить на несколько групп. Самые крупные из них и наиболее важные для исследователей — поселения и погребения. Кроме того, выделяются мастерские, культовые сооружения (храмы, святилища), ирригационные и оборонительные сооружения, наскальные рисунки и т.д. В свою очередь поселения делят на неукрепленные (стоянки, селища) и укрепленные (городища). Под стоянками

подразумевают поселения каменного и бронзового века. Селищами и городищами обычно называют памятники эпохи бронзы и железа. Погребения делятся на два основных вида: с надмогильными сооружениями (курганы, гробницы и др.) и грунтовые, т.е. без надмогильных сооружений. Найденные во время археологических исследований вещественные памятники могут многое рассказать о жизни людей прошлого: об их занятиях, быте, религиозных верованиях и др. Это относится и к останкам человека. Даже если скелет не сохранился полностью, по отдельным костям можно судить, в частности, о росте человека, для чего существуют специальные таблицы. Например, локтевая кость длиной 28 см соответствует росту в 175,4 см. Длина концевой фаланги большого пальца руки составляет 1,3% роста мужчин и 1,25% роста женщин.

Археологические исследования делятся на полевые и камеральные (т.е. лабораторные). Полевые работы это не только раскопки, а прежде всего поиск памятников — археологическая разведка. Археологическая разведка — трудная и ответственная работа, которая далеко не всегда завершается открытиями. Прежде чем ее начать, необходимо, во-первых, изучить литературу по археологии, во-вторых — ознакомиться с местными археологическими памятниками.

Следует выяснить в специальной литературе, а также по коллекциям местных краеведческих музеев, какие археологические культуры и какие группы памятников представлены в крае. Одновременно выясняется, имеется ли археологическая карта данного края, что было найдено при раскопках, проводились или проводятся сейчас археологические раскопки, обследования памятников и т.п.

Прежде чем привлечь учащихся к археологическим работам, преподаватель должен дать им подробную информацию о том, что такое археология, чем она занимается, каково ее значение, какие археологические памятники уже открыты на территории края, познакомить с археологическими коллекциями местных музеев и т.п. Также нужно проинструктировать учащихся о том, где и как нужно вести поиск памятников, какие используются приемы описания и т.д. Всю эту предварительную работу желательно провести зимой в рамках краеведческого кружка. Полезно ознакомить

учащихся с уже известным, исследованным археологами, описанным в специальной литературе археологическим памятником. Это помогло бы приобрести практические навыки полевой работы. Разведку можно проводить не в качестве отдельного мероприятия, а в рамках туристического похода, выезда на природу, военизированной игры и т.п. В таком случае отсутствие скольких-нибудь значимых результатов не должно вызвать разочарования у учащихся.

Самый простой и надежный способ археологической разведки — простой пеший обход исследуемой территории, в ходе которого внимательно осматривается поверхность земли. Как правило, археологические памятники на первый взгляд незаметны. Однако следы пребывания человека не исчезают безвозвратно — остаются так называемый культурный слой, который образовывается из различных органических остатков — дерева, кожи, горелых костей, керамики и т.п. Если люди долго жили на одном месте, культурный слой бывает достаточно большим. Например, в центре Москвы его толщина колеблется от 3 до 8 м, в центре Рима — до 13 м, в некоторых районах Междуречья — до 20 м. Там, где занимаются земледелием, иногда можно проследить по вспаханному полю, нет ли на его поверхности пятен культурного слоя. Культурный слой имеет более темную окраску. Эту окраску ему придают следы угля, пепла, золы, обожженной земли, обгорелых костей и т.д.

Рассмотрим наиболее характерные признаки и методы, применяемые при поиске памятников. Прежде всего необходимо обладать хотя бы элементарными знаниями по географии, геологии, биологии исследуемой местности. При разведке в качестве необходимого фона для археолога выступают, как правило, реки. Поселения всегда привязаны к источникам воды. Приречные террасы были наиболее обитаемыми во все эпохи. В любой речной долине видно, как вода постепенно отступала вниз, оставив в виде террас следы прежнего уровня стояния. Террасы свойственны также берегам озер и морей. При этом наблюдается следующая закономерность — чем выше терраса, тем она древнее. Самые поздние расположены непосредственно у воды. Их возраст может быть установлен только геологом, у которого желательно получить соответствующую консультацию.

Растительность на почве, которая подвергалась какому-либо механическому воздействию, отличается от остальной растительности. Хотя эта разница постепенно сглаживается, но все же она сохраняется очень долго. Здесь уже необходимы консультации биологов.

Колебания уровня воды в озерах связаны, прежде всего, с изменением влажности климата. Например, в южной Сибири в эпоху поздней бронзы климат был более засушливый, чем сейчас, поэтому уровень озер был ниже современного. Следовательно, значительная часть поселений у берегов озер сейчас затоплена. Русло реки также меняется. Здесь можно отметить некоторые закономерности:

1. Перемещение русла происходит, как правило, в западном направлении, что связано с вращением земли. Такое перемещение характерно для Волги, Днепра, Днестра, Оби и др. При этом один берег подмывается, а на противоположном откладывается песок, глина и т.п.

2. Извилистое течение переменчиво. На изгибе река подмывает выпуклый берег. В месте сближения русла она может пробить себе путь, а из старого русла образуется дугообразная старица. На степень быстроты изменений влияет характер пород. Если берег состоит из устойчивых пород, изменения будут замедленными, если из рыхлых — интенсивными.

Все эти факторы необходимо учитывать и не искать памятники там, где их не может быть. С реками связаны овраги. Размывание пород способствует их образованию и расширению. Но постепенно вырабатываются устойчивые формы — процесс прекращается, овраги становятся потухшими. В степных районах, в том числе и в степной части Западной Сибири по берегам Оби, Иртыша и их притоков там, где почвы песчаные, под действием ветра образуются холмы и гребни, которые называются дюнами.

Стоянки палеолита являются памятниками наиболее трудно обнаруживаемыми, что объясняется отчасти большой глубиной их залегания. Чаще всего местонахождение данных стоянок связано со старыми глубокими и большими оврагами, прорезающими древние речные террасы. Нередко на дне оврагов и по их склонам попадаются соответствующие палеолитические остатки, кости ископаемых животных ледникового времени (мамонт,

носорог, олень, бык). Если в одном месте залегают кости различных животных, или же встречаются кости со следами расщепов, поверхностных меток, то это свидетельствует о залегании костных останков на месте, где жил человек. При поиске палеолитических стоянок нужно также пользоваться данными геологии. То есть если известно, что могут быть найдены стоянки ледникового периода, то нужно знать, что собой представляет ледниковый геологический пласт, на какой глубине он залегает. Обычно ледниковые отложения находятся на глубине 3—5 метров от поверхности, содержат в своем составе большое количество валунов, обломков камней.

Поселения эпохи неолита обычно располагались по берегам рек. Излюбленным местом были речные дюны. На поверхности обнажений дюн, особенно ближе к подножию, чаще всего можно встретить каменные орудия, обломки керамики. В силу особенностей почвы дюн эти находки легко обнаружить. Но в то же время ветры выдувают легкие частицы культурного слоя, сохраняются лишь наиболее тяжелые предметы. Помимо дюн неолитические стоянки встречаются на низких берегах рек и озер. Здесь, как правило, большая часть находок смыта водой. Поэтому кремни, обломки глиняной посуды встречаются на дне водоемов вблизи берега. Неолитические стоянки обнаруживаются в старых торфяниках, чаще всего в их нижнем пласте. Сходными с неолитическими стоянками являются стоянки эпохи бронзы.

В раннем железном веке селища и городища располагались всегда на высоких берегах рек, ближе к воде, при впадении одной реки в другую или же на разветвлении старых оврагов. Для своего местожительства люди в данный период выбирали возвышенные пункты, удобные для защиты от нападений врага. Так, например славянские поселения и курганы встречаются обычно на берегах рек, близ водных путей, недалеко от леса или на лесных полянах, т.е. в местах удобных для ведения земледелия, торговли, обороны. Культурные слои прослеживаются на глубине от 0,5 до 1 метра от поверхности.

Несомненную пользу в поиске археологических памятников могут оказать данные топонимики. Некоторые местные географические названия указывают, что в данном месте может быть археологический памятник. Например, если какой-нибудь холм

называется «Чертова могила», то, возможно, здесь мы можем найти захоронение. В данном случае желательно расспросить местных жителей — записать легенды, сохранившиеся о памятнике, выяснить, с какими историческими событиями он связывается в представлении народа.

Наиболее благоприятное время для поиска — после весеннего половодья, сильных дождей и сильных ветров. Желательно также проводить осмотр мест, где в принципе могут быть следы поселений, захоронений и где ведутся земляные и строительные работы. Нередко при рытье котлованов под фундамент выявляются археологические памятники. В частности, в 1976 г. в Пуровском районе Ямало-Ненецкого автономного округа при промышленной застройке был найден так называемый Холмогорский клад. Его обнаружили в ходе проведения работ на территории Холмогорского месторождения нефти на песчаной гриве среди болот и мелких озер. Клад представлял собой 193 предмета из бронзы, железа, серебра, кости, относящихся к концу III — началу IV вв. н.э.: мечи; бронзовые антропоморфные личины, нашитые на куклы из меха; бронзовый котел. Предположительно это было обрядовое захоронение. Бронзовые личины символизировали умерших людей. Оружие и другие предметы должны были им пригодиться в загробном мире.

Что касается собственно археологических раскопок, здесь следует проявлять максимальную осторожность. Работа археолога очень ответственна, малейший промах ведет к гибели исследуемого объекта. Ведь раскопки повторить нельзя, как, скажем, эксперимент в физике или химии, один и тот же объект не раскопашешь дважды. Поэтому проведение раскопок доверяется только специалистам-археологам по специальному разрешению, которое называется «Открытый лист». Оно выдается Институтом археологии РАН в Москве. При этом требуется представить обоснование необходимости раскопок, а также две рекомендации археологов, имеющих открытые листы. Всякие раскопки на территории археологического памятника без Открытого листа преследуются по закону. Открытые листы имеют 4 категории. Форма № 1 дает право на любые археологические работы. Форма № 2 разрешает разведку с вскрытием небольших участков площади памятника. Форма № 3 дает право вести только археологическую разведку.

Форма № 4 выдается на право обследования памятников, которым угрожает уничтожение в результате стихийного бедствия или в случае внезапного выявления памятника в ходе земляных работ. Открытые листы выдаются на имя конкретного лица на один полевой сезон. Лицо, получившее Открытый лист, обязано не позднее 1 мая следующего года представить научный отчет в учреждение, выдавшее Открытый лист. Таким образом, в данном вопросе никакая самодеятельность не допускается. Но возможно подключение к уже ведущимся археологическим раскопкам (естественно, по согласованию с руководителем работ); приглашение археологов из вузов (желательно при организационном и финансовом содействии местной администрации). Спустя несколько лет можно будет претендовать на получение Открытого листа на свое имя, используя накопившийся опыт и связи. (Подробнее об Открытых листах, требованиях, предъявляемых при их получении, см.: http://archaeology.ru/ONLINE/Documents/otkr_list.html.)

Как уже отмечалось, любые археологические исследования, в том числе и полноценная разведка, производятся только при наличии соответствующего разрешения. Если такое разрешение получено, то в начале обязательно составляется детальный топографический план местности, на котором тщательно отмечают места древних предметов, лежащих на поверхности. В идеале необходимы специальные геодезические инструменты — теодолит, нивелир и т.п. В нашем случае это не всегда возможно. Тем не менее, хотя бы простейший план необходим; для чего следует использовать элементарные измерительные приборы — рулетку, компас. Требуется наметить несколько базовых точек, измерить расстояние между ними и перенести на чертеж в соответствующем масштабе. Более детальный план составляется с помощью квадратной разметки. Сначала намечаются осевые линии через территорию памятника по направлениям север—юг, запад—восток. Затем они измеряются с фиксацией отметок через каждые 10 метров. Устанавливаются колышки. Затем колышки ставят на расстоянии 10 м по всей исследуемой территории. Получается большой квадрат или прямоугольник, разбитый на малые со сторонами по 10 м, ориентированный по направлению север—юг. Если площадь большая можно разметить только часть памятника. Затем эта разметка переносится на бумагу, где отмечаются все

наблюдаемые на поверхности изменения рельефа, места находок подъемного материала и др. На участке могут быть современные сооружения — телеграфные столбы, заборы и др. Их тоже нужно обязательно указывать, они к тому же являются хорошими ориентирами. Если памятник имеет форму окружности, можно проводить съемку всером: в центре ставится столбик, по окружности — кольшки; измеряется расстояние между ними, величина углов. Необходимо также осуществить нивелировку рельефа. Наиболее простой способ, если речь идет о небольших площадях, следующий: берутся две мерные рейки и строительный уровень; выбирается нулевая точка, от которой ведется измерение; между поставленными вертикально рейками помещается уровень, установленный горизонтально. Так можно определять высоту валов, курганов, глубину рвов и т.п. План рекомендуется вычерчивать на миллиметровой бумаге. Масштаб указывается произвольный в зависимости от размеров площади, квадраты нумеруются, углубления отмечаются окружностью с перпендикулярными черточками внутрь, возвышенности — наружу, песчаные осыпи, выходы — точками. Для обозначения различных объектов рекомендуется использовать карандаши разных цветов (возвышенности, например, изображаются одним цветом, ямы другим и т.п.).

Активное обследование, замеры нужно проводить группой не менее трех человек: два измеряют, собирают поверхностную коллекцию (подъемный материал), один записывает. Сбор подъемного материала (как правило, это керамика) требует определенных правил. Нельзя его проводить выборочно, отдавая предпочтение только фрагментам с орнаментом, нельзя перемешивать предметы с разных участков. Следует не столько сразу же собрать все предметы, сколько зафиксировать взаиморасположение находок. Обследование и сбор осуществляются по квадратам разметки с обозначением на плане и записями в дневнике. При обследовании памятника желательно выполнить несколько фотоснимков, например, общий вид памятника с нескольких точек обязательно с мерной рейкой для масштаба. Отдельно делаются фотоснимки раскопов, некоторых заметных и интересных объектов. Фотографировать можно и найденные предметы. Каждый снимок записывается в полевой дневник.

Одной из задач при разведке является изучение стратиграфии, т.е. глубины и последовательного чередования слоев. Выбирается отвесный, обнаженный участок берега, оврага, аккуратно зачищается, так чтобы было видно чередование слоев, измеряется, зарисовывается, указывается окраска слоев. Если обнажений нет, может быть заложен небольшой пробный раскоп для выяснения стратиграфии. Это может быть сделано после выполнения всех измерений и составления плана памятника. Пробный раскоп должен иметь строго прямоугольную форму, быть ориентирован по направлению север—юг, нанесен на план. В том случае, если памятник имеет значительную площадь и нужно выявить его границы, наиболее перспективные для раскопок участки, закладывается траншея или же две параллельные, или две пересекающиеся траншеи. Траншеи должны вписываться в разметку всей площади таким образом, чтобы при необходимости их можно было бы расширить до площади нормального раскопа.

Перед раскопками поверхность памятника разбивают с помощью кольшкков на равные квадраты площадью 1 (1 на 1) или 4 (2 на 2) м². Каждый кольшек нумеруют и наносят на план. При раскопках вся работа ведется вручную сначала лопатой, затем ножом. Позднее может понадобиться и кисточка. Иногда применяют бульдозер, если глубина залегания культурного слоя достаточно большая. Необходимый минимум инструментов при проведении археологических раскопок следующий: лопаты штыковые и совковые, совки, лом, топор, приспособления для вывоза грунта (носилки, тачки), сито для просеивания, жесткие и мягкие щетки, пинцеты, скальпели, метелочки, мешки, коробки или ящики для инвентаря, большие куски полиэтилена.

Чтобы лучше разобраться в чередовании слоев памятника, между квадратами раскопа оставляют узкие полоски нетронутых участков, которые называются бровки. По бровкам после завершения раскопок можно увидеть, как один культурный слой сменяет другой, т.е. определить стратиграфию. Срезы бровок фотографируют и зарисовывают, чтобы они не высыхали — накрывают полиэтиленом. Между бровками земля снимается лопатой равномерно и аккуратно пластами толщиной не более 20 см, послойно. В слоях могут попадаться камни, остатки дерева, черепки, кости и т.п.

Основное правило раскопок — все, что найдено, оставлять на месте, расчищать, не нарушая первоначального положения. Для нанесения находок по слоям обычно составляется отдельный план. На нем знаками отмечаются находки и рядом ставится цифра, означающая номер слоя. Данные правила применяются при проведении крупных систематических раскопок. Особенно сложна и кропотлива работа, когда встречаются многослойные поселения, возникающие в том случае, если люди селились многократно на одном месте. Самое известное многослойное поселение на территории Ханты-Мансийского автономного округа — Югры — уже упоминавшаяся Барсова гора под Сургутом.

При раскапывании могилы сначала по цвету почвы определяется могильное пятно. При приближении к матерiku, т.е. собственно останкам и погребальному инвентарю, постепенно убирается вся лишняя земля у стенок могильной ямы. Затем от стенок продвигаются к центру, расчищая кости скелета и предметы. Кости, предметы в могиле не вынимаются вплоть до завершения работ. При зарисовке скелета и предметов, чтобы соблюсти пропорции, взаимное расположение предметов, вдоль скелета или рядом натягивается шнур, концы которого привязываются к вбитым в землю колышкам. Т.е. делается что-то типа рамы, состоящей из параллельных шнуров на равном расстоянии друг от друга. По этой своеобразной сетке проводится зарисовка.

Археологические раскопки не обязательно должны иметь отношение только к памятникам глубокой древности. Например, в 1997 г. жителем Нижневартовска на берегу протоки р.Кирьяс были обнаружены остатки деревянного судна. Сотрудники Нижневартовского краеведческого музея их осмотрели, зарисовали, затем пригласили ученых археологической лаборатории УрГУ, которыми в 1999 г. были проведены предварительные раскопки. Судно оказалось транспортной баркой первой трети XIX в. длиной 34 и шириной 7 м. Исследователями найдены монета, сосуд, гвозди, наконечник стрелы, точильный брусок и др. В 2005 г. проводились раскопки на месте Ларьякской Знаменской церкви.

Все наблюдения, результаты обследования и описания памятников необходимо фиксировать в дневнике. Полевой дневник — основной документ исследователя. На его титульный лист заносится название экспедиции, памятника, номер раскопа, год, имя

исследователя, адрес учреждения, проводящего исследования, все записи датируются.

Собранные в ходе разведки или раскопок материалы необходимо очистить, промыть, описать и затем классифицировать. В зависимости от материала, из которого они изготовлены, их объединяют в 5 категорий: изделия из камня, керамики, кости, металла, дерева, других материалов. Каждая категория делится в свою очередь на группы. Например, керамика делится на лепную и гончарную. Далее группы делятся на классы, типы, виды. Собранные на месте обнаруженного памятника находки нужно описать в отдельной ведомости, упаковать. Упаковки сопровождаются этикетками, на которых записываются название памятника, его местонахождение, условия, при которых найдены те или иные вещи. После того, как находки классифицированы, каждую из них следует измерить, установить ее назначение, выяснить, как она была изготовлена, подсчитать, сколько аналогичных вещей было найдено, были ли аналогичные вещи найдены при проведении других раскопок на территории края. Чтобы предохранить предметы от разрушения, необходимо соблюдать определенные правила:

1. Органику нельзя оставлять открытой на солнце и воздухе. Ее нужно прикрывать плотной бумагой, целлофаном, тканью, смоченной водой с глицерином (10—15%). Ткань, кожа пропитывают с помощью мягкой кисточки 30% раствором глицерина. Кости, разрушающееся железо, расслаивающуюся керамику закрепляют, пропитывая спиртовым раствором акриловых смол. Дерево сохраняет форму, объем, если наполнено влагой. Дерево, извлеченное из грунта, быстро высыхает, искажается до неузнаваемости. Для временной сохранности его обертывают мокрой мешковиной и сверху целлофаном. Берестяные предметы осторожно отпариваются в воде при температуре 60—80°С.

2. Если эти меры не помогают, расчистку следует прекратить, засыпать землей и в дальнейшем прибегать к услугам специалистов-реставраторов.

3. Разрушающиеся предметы можно брать вместе с землей, если это возможно, и в дальнейшем проводить консервацию в лаборатории. В любом случае, если чего-то не знаешь, что-то не

получается — лучше сохранить предмет в земле и вызвать квалифицированных консерваторов.

Как правило, основной материал, с которым чаще всего приходится сталкиваться — керамика. Склеивание сосудов начинают от основания сосуда или от его верхней части (венчика). Предварительно черепки промываются или же, если керамика плохо обожжена, ее аккуратно чистят щеткой. Перед склеиванием места соединения обрабатываются ватным тампоном, смоченным в спирте. После склеивания соединенные фрагменты необходимо поместить в ящик с песком, чтобы они могли высохнуть под равномерным давлением. Остатки клея после высыхания можно убрать скальпелем. Для покрытия, склеивания предметов используется нитроцеллюлоза, для закрепления сухих неметаллических предметов — раствор поливинилацетата, для очистки предметов из бронзы и меди — раствор бензотриазола (2 г на 25 мл спирта), для удаления нерастворимых солей с керамики и камня — 10% раствор гидрохлоридаксида и т.д.

В Ханты-Мансийском автономном округе — Югре представлены археологические памятники эпохи неолита, бронзы, раннего железного века. В Нижневартовском районе с 1969 по 1975 гг. исследования проводились томскими археологами во главе с В.А.Посредниковым. Ими открыто около полутора десятков памятников в бассейне Ваха. В частности, можно отметить стоянки на территории п.Чехломей и Большого Ларьяка. Поселения здесь располагались вблизи воды, поэтому они частично разрушены хозяйственной деятельностью человека, частично размывы водой. Они найдены благодаря хозяйственной деятельности человека, частично разрушены. Находок здесь сделано немного — керамика, остатки жилищ (землянок), каменных орудий, бронзовый шлак и т.п. В начале 1990-х гг. исследования бассейна Агана осуществлялись тобольскими археологами во главе с И.Г.Глушковым. В районе Новоаганска, Варьегана и Покачей ими было обнаружено несколько десятков памятников раннего железного века, в частности, городище Старые Покачи III, которое располагается на мысу, там, где в старицу Агана впадает один из ручьев. Крепость имела жилую площадь (внутри оборонительных сооружений) около 700 кв. м, две линии обороны. Внешняя линия представляет

собой вал и ров, внутренняя — еще один ров шириной 4 м, глубиной 0,5 м, вал шириной 0,2—0,3 м. На валу когда-то был часток из бревен. На жилой площадке располагались три больших жилища. Два из них имели площадь около 100 м² каждое. В ходе раскопок найдены обломки керамики. Выявленные во время этих экспедиций материалы пополнили коллекции музеев Нижневартовского района. В течение нескольких последних лет Тюменскими археологами осуществлялись раскопки Урьевского городища в районе г.Лангепаса при активном содействии директора местного музея.

В целом археологическое исследование Нижневартовского района пока еще только разворачивается. Большая работа в данном направлении предельно выполняется членами ассоциации «Северная археология». В ходе исследования городища Мохтикьёган 5 (район р.Мохтикьёган — правого притока Агана) было выявлено хронологические горизонты, относящиеся к позднему бронзовому веку (конец II тыс. — первая четверть I тыс. до н.э.) и раннему железному веку (IV—III вв. до н.э. — III в. н.э.). Летом 2004 и 2005 гг. проводились раскопки городища Старые Покачи 5 (в 5,5 км к юго-западу от г.Покачи), где в общей сложности была вскрыта площадь около 524 м². Судя по полученным исследователями материалам, городище возникло приблизительно в VIII—IX вв. н.э., а самый поздний период его функционирования датируется XVII в. Основные находки — кости животных, фрагменты керамических сосудов, железные ножи и наконечники стрел, обрезки медного листа и фрагменты изделий из него. В ходе археологической разведки, проводившейся летом 2005 г. в среднем течении р.Аган, было установлено, что на обследованных участках расположено не менее 100 памятников прошлого.

Археологические изыскания на территории некоторых районов Ханты-Мансийского автономного округа — Югры ведутся достаточно интенсивно. Активно проводятся археологические изыскания в западной части округа и в Сургутском районе. В частности, изучением Сургутского района занимается группа ученых из Сургутского государственного педагогического института во главе с И.Г.Глушковым и Т.Н.Глушковой. Большое значение имеет деятельность ученых института истории и археологии Уральского отделения РАН (г.Екатеринбург), Угорского научно-

исследовательского центра при историческом факультете УрГУ. В 1994—2000 гг. екатеринбургскими археологами исследовались городок Эмдер (на р.Ендырь) и связанные с ним могильники — единственный пока на территории ХМАО поселенческо-погребальный комплекс XII—XVII вв., изученный на уровне современных научных методик. Полученные материалы стали основой археологической экспозиции Няганского городского краеведческого музея. Большой резонанс вызвали находки в 2000 г. мумифицированных останков людей VIII—X вв., обнаруженных при раскопке погребений на р.Полуй в 40 км от Салехарда.

Археологическое изучение севера Западной Сибири приобретает невиданные ранее масштабы. Если в 2001 г. на территории Ханты-Мансийского автономного округа — Югры работало 18 археологических экспедиций, в 2002 — 15, то в 2003 г. — 23, в 2004 г. — 27. Задача молодых краеведов заключается в том, чтобы по возможности подключаться к этим исследованиям, оказывать посильное содействие сотрудникам научных учреждений, занимающихся археологическими работами.

✓ Вопросы

1. Назовите основные виды археологических памятников.
2. Расскажите о формах и методах работы по поиску и изучению археологических памятников.
3. Каковы основные достижения и проблемы в археологических исследованиях на территории севера Западной Сибири?

ЭТНОГРАФИЧЕСКИЕ МАТЕРИАЛЫ В КРАЕВЕДЧЕСКОЙ РАБОТЕ

Этнография (этнология) — научная дисциплина, изучающая народы, их быт, материальную и духовную культуру. Как самостоятельная наука она сформировалась в середине XIX в., но ее данные задолго до этого использовались в исторических исследованиях. В нашей стране старейшим этнографическим учреждением является музей антропологии и этнографии имени Петра Великого РАН, созданный в 1836 г. Музей ведет начало от этнографических коллекций Петра I. В 1897 г. в Петербурге был основан Русский музей. Его первоначальной задачей было изучение быта и культуры народов России.

Этнографической работой занимается большинство региональных краеведческих музеев. В нашем крае основное внимание, как правило, уделяется изучению этнографии обских угров, самодийцев, сибирских татар, русских старожилов. Однако вполне перспективным следует признать исследование культуры этнических диаспор, оказавшихся в Зауралье сравнительно недавно, — народов Северного Кавказа, Центральной Азии, молдаван, армян, азербайджанцев и др. Важно понять, как происходит трансформация их духовной и материальной культуры в иноэтническом окружении, как осуществляется взаимодействие с русскими, какая ведется работа по сохранению традиционной культуры и т.п.

В первую очередь необходимо рассмотреть вопросы, касающиеся сбора этнографической информации. Этнографические исследования, как и археологические, делятся на полевые и камеральные. В полевой работе этнолога различают два главных метода: стационарный и сезонный (экспедиционный). Наиболее ценные материалы добываются, как правило, стационарным методом. Он связан с длительным пребыванием и вживанием в исследуемую этническую среду. Срок стационарной работы должен составлять не менее одного этнографического года. Этнографический год на два-три месяца больше календарного. Добавочные месяцы необходимы для первичного знакомства и адаптации

этнолога к новым условиям, после чего исследователь наблюдает жизнь этнической общности в течение всех времен года. Этнолог становится соучастником повседневной жизни племени и поэтому получает более достоверные и полные сведения. Чем больше срок проживания, тем плодотворнее результаты. Классический пример — Н.Н.Миклухо-Маклай, несколько лет изучавший аборигенов Новой Гвинеи.

В настоящее время более распространен экспедиционный или сезонный метод полевых исследований. Он дает более оперативный материал, но не позволяет этнологу детально вникать в сложные оттенки семейного и социального быта, а при незнании языка создается угроза случайного отбора данных. В полевой практике этнолога используются следующие способы сбора информации:

— опрос — работа с обоснованно выбранным информатором в данной этнической общности;

— эксперимент — участие этнолога в обряде, событии, естественно возникшем в период экспедиционной работы;

— наблюдение — тщательное изучение и фиксация этнически своеобразных черт культуры и быта.

Ведущий способ сбора данных — непосредственное наблюдение за жизнью и бытом отдельных групп населения и этнических общностей. В результате полевых исследований выявляются как материальные, так и духовные источники. Материальные — не только собранные предметы, но и фотографии, рисунки, кино-съемки объектов материальной культуры. Духовные источники — записанные традиции, обряды, фольклор и т.п.

В учебном заведении может быть использован только экспедиционный метод. Этнографические экспедиции и экскурсии могут сыграть большую роль в решении воспитательных задач. Готовясь к ним, необходимо четко определить, что учащиеся должны делать, какой материал они должны собирать. При распределении заданий следует учитывать интересы и склонности учащихся. Например, девочки охотнее берут темы «Домашняя обстановка и внутреннее убранство жилища», «Продукты питания и национальные блюда», «Предметы одежды, обуви, украшений», мальчики — «Жилые и хозяйственные постройки», «Орудия труда и охоты» и др.

Важнейшая часть полевой работы — сбор материала путем *опроса*. Опрос населения нельзя проводить беспорядочно. Сначала необходимо подобрать информаторов из местных жителей. С этой целью обычно обращаются в местные общественные организации, к работникам школ, музеев и других учреждений. Беседе с информатором рекомендуется начинать с объяснения целей и задач, которые ставят перед собой участники экспедиции или экскурсии. В начале беседы фиксируются следующие данные:

1. Место записи.
2. От кого получены сведения — ФИО, национальность, возраст, профессия.
3. Кто вел запись, дата записи.

Необходимо следить, чтобы беседа носила непринужденный характер и не превращалась в допрос. В этом случае информатор будет более откровенен. Еще до экспедиции следует составить для учащихся примерный опросник. В нем должны быть сформулированы основные вопросы, которые необходимо выяснить. Однако пользоваться опросником во время беседы не рекомендуется, так как это сильно сковывает информатора. Учащийся должен знать вопросы по памяти, но не обязательно наизусть. Вопросы можно задавать в произвольном порядке, главное — чтобы ни один из них не остался без ответа. Следует с осторожностью относиться к заявлениям информаторов о том, что он ничего не знает и не помнит. В таком случае желательно начать беседу с предмета близкого информатору, и затем плавно перейти к интересующей вас теме. (Например, можно вести беседу по следующей логической цепочке: поговорить о погоде сейчас, затем перейти к тому, какая погода была раньше, далее — ее влияние на охоту, рыбную ловлю, уборку урожая и т.д.). Опрос нужно проводить вдвоем — один спрашивает, другой записывает. Магнитофон, диктофон используются с согласия информатора. Желательно, чтобы опрашиваемые были разных полов, что вызывает больше доверия у информатора, позволяет девушке вести опрос женщины, а юноше — опрос мужчины. Если опрашиваются пожилые люди, нельзя одевать слишком яркую, кричащую одежду и обувь, прочие аксессуары молодежной моды: мини-юбку, большое количество украшений и т.п. Главные качества, необходимые этнологу — умение слушать и сопереживать информатору.

Учащиеся должны иметь с собой документ, подтверждающий их полномочия: справку из школы (вуза), свидетельствующую о том, что они являются членами этнографической экспедиции, паспорт или другой документ, удостоверяющий личность. Краеведу необходимо помнить, что сообщение одного информатора нужно сверять с сообщениями других. Проверка полученных данных — обязательная часть опроса местного населения.

Помимо бесед с информатором по опроснику может применяться также *анкетирование*. В таком случае руководителем экспедиции готовятся вопросы с заранее сформулированными ответами на выбор. Анкетирование применяется, как правило, при массовых обследованиях для получения статистического материала. Его недостаток — ограниченность получаемой информации рамками заранее сформулированных вопросов и ответов. Указанные принципы применяются и при сборе любой информации, в том числе и не связанной с этнографией, например, при изучении истории населенного пункта, отдельных учреждений (школы, больницы, предприятия и др.) (см. Приложение 1).

В ходе экспедиции могут быть собраны и вещественные памятники. Однако нужно помнить, что хороший информатор — лучше, чем весь вещевой сбор, на беседу с ним не следует жалеть времени и сил. Найти хорошего информатора для этнолога — это такая же удача, как для археолога найти клад ценных вещественных памятников. При сборе вещей нельзя быть излишне навязчивым. Предметы традиционной культуры передаются только по добровольному согласию (в наше время часто за деньги). Недопустимо оказывать давление на информатора с помощью местных властей или как-либо иначе. Также нельзя собирать вещи ради самого собирательства. Если нет возможности нормально сохранять их в условиях школы (вуза), лучше уж пусть они остаются в месте бытования. Предметы традиционной материальной культуры можно также сфотографировать (желательно в момент их использования владельцем по прямому назначению). Жилище и хозяйственные постройки фиксируются в двух ракурсах — фасад и в три четверти (т.е. $\frac{3}{4}$ кадра занимает фасад и $\frac{1}{4}$ — торцовая стена). На фотографирование тоже нужно спрашивать разрешение.

Материалы, которые собираются в ходе полевых исследований, фиксируются в различных документах. К их числу относятся: полевые тетради, экспедиционные дневники, графический материал, фото-, киноплёнки, магнитофонная запись. На первой странице тетради и дневника записываются тема поисковой работы, ФИО учащегося, название и номер школы, класс, время работы экспедиции. Записи в экспедиционном дневнике ведутся в свободной форме. Автор заносит в него свои впечатления об экспедиции, наблюдения, замечания, выводы и т.п. Полевая тетрадь предназначена для бесед с информаторами. Записи в ней ведутся на одной стороне листа. Каждая новая беседа начинается с новой страницы. Если беседу трудно фиксировать разборчивым почерком, то желательно сразу после ее окончания переписать, поправить текст, расшифровать все сокращения. Любые исправления, дополнения, уточнения делаются в полевой тетради только ее владельцем и только во время полевых работ. Всякого рода добавления и приписки, сделанные другими лицами или после окончания полевых работ, считаются нарушениями правил ведения полевых документов. Все листы тетради нумеруются, в конце ставится их количество. Вырывать листы из тетради не разрешается.

Документация должна регулярно проверяться руководителем экспедиции. Если почерк неразборчивый, записи ведутся неаккуратно, руководитель вправе потребовать переписать тетрадь. При сборе значительного вещевое материала для его учета лучше завести особый журнал. Следует помнить, что вещь во многом теряет свое научное значение без легенды. Необходимо о каждой собранной вещи записать, когда, где, от кого она получена, подробные данные о владельце, назначении, ареал бытования, покупная цена и т.п. Полевые тетради, дневники, фотографии, рисунки после экспедиции сдаются на хранение в школьный музей, кабинет истории. Здесь они обрабатываются и используются в учебно-воспитательном процессе. По итогам полевых работ рекомендуется писать сочинения, рефераты, провести отчетный вечер, конференцию, на которых заслушать лучшие доклады, продемонстрировать видеофильмы, слайды. Можно организовать выставку дневников, полевых тетрадей, собранных этнографических материалов. Лучших участников экспедиции желательно поощрить.

Важно также иметь в виду, что в современной этнологии предмет исследования значительно расширился по сравнению с предшествующим периодом. Ученые, как на Западе, так и в нашей стране, считают необходимым активно и всесторонне изучать не только традиционную культуру (т.е. культуру доиндустриальной эпохи), но и культуру современную. В частности, можно было бы предложить в качестве перспективных направлений для развертывания подобного рода исследований следующие темы: «Будни и праздники современной городской семьи», «Сохранение национальных культурных традиций (такой-то) диаспоры в современном городе», «Молодежная субкультура» и др.

✓ Вопросы

1. Каковы возможные направления этнографических исследований в школе?
2. Назовите основные правила работы с информатором.
3. Охарактеризуйте требования, предъявляемые к ведению полевой документации.

Глава 6

ПАМЯТНИКИ АРХИТЕКТУРЫ И ПАМЯТНЫЕ МЕСТА

Архитектура — это искусство проектировать и строить здания, сооружения и их комплексы. Под архитектурой понимается и художественный характер построек, и то, насколько удачно они вписаны в окружающую местность. Обычно в книгах по архитектуре рассказывается о всемирно известных памятниках: Московском Кремле, дворцах Петербурга и т.п., но забывается, что памятники архитектуры есть почти в каждом городе и поселке. Значительная часть их неизвестна или малоизвестна. Задача краеведов состоит в том, чтобы выявить и сберечь эти памятники. Чтобы определить время создания и значение архитектурного памятника, относящегося к XVIII—XX вв., нужно иметь представление о стилях, господствовавших в тот или иной период: барокко, классицизме, русско-византийском, псевдоготическом, эклектике, модерне, конструктивизме, неоклассицизме. Подробные сведения об этом приводятся в специальной литературе.

Однако в условиях севера Западной Сибири говорить о выдающихся памятниках архитектуры прошлого в общепринятом смысле вряд ли возможно. Речь здесь следует вести скорее об изучении и сбережении традиционных жилых и хозяйственных построек обско-угорского и русского старожильческого населения. Типовые сооружения в состоянии дать даже более четкое представление о людях, живших в соответствующую историческую эпоху.

На территории нашей страны издавна строили два типа жилищ: в районах, богатых лесом — деревянные, в безлесной зоне — каменные или глинобитные. На большей части России долгое время почти повсеместно господствовало деревянное зодчество. Для отдельных районов были характерны свои архитектурные формы крестьянского жилища. Так, на европейском Севере возводились большие срубные сооружения, включавшие в единый комплекс жилье и хозяйственные постройки, высокие дома в два этажа, выходявшие торцом на улицу, перекрывавшиеся тесовой

двускатной крышей. В деревнях среднерусской полосы избы были ниже и меньше. Они покрывались не только тесом, но и соломой. Дворовые постройки примыкали к дому, но не составляли с ним единого целого. В южнорусских деревнях избы были низкими, ставились параллельно улице. Сзади к избам примыкали хозяйственные постройки. На фасаде дома прорубали одно или два окна. Крыши были четырехскатные, почти всегда соломенные. В некоторых наиболее южных районах избы обмазывали глиной и белили. Русские деревянные церкви — это те же избы, только на крышу устанавливалась еще небольшая маковка — купол. Размеры здания из дерева ограничены длиной бревна, поэтому деревянные храмы больше росли вверх, чем вширь.

Коренное население севера Западной Сибири вело и отчасти сейчас ведет полукочевой (или кочевой) образ жизни. Поэтому у него имеются постоянные зимние жилища и сезонные — весенние, летние, осенние. Дома располагаются по берегам рек, планировка селения свободная. Характерно большое разнообразие типов жилищ. Только у хантов их насчитывается около 40. Традиционное зимнее жилище — каркасно-столбовая землянка и полуземлянка: в земле вырывалось углубление (от 30 см до 5 м), наклонно в него ставились столбы, которые вверху или непосредственно соединялись друг с другом, или же соединялись с помощью деревянной рамы. (Получалась пирамида или усеченная пирамида). На столбы накладывали доски, жерди, дерн, сверху засыпавшиеся землей. Жилище отапливали открытым очагом — чувалом. Спали на нарах, расположенных вдоль стен в 0,5 м от земли. Сейчас встречаются жилища с невысокими срубными стенами (в 6—10 бревен), имеющими двускатную крышу из жердей и досок. Временные жилища имеют тип чума или получума. Использовались также различные навесы, крытые шкурами и берестой. В 1950-х гг. по всему северу Сибири стала проводиться политика перевода кочевого населения к оседлому образу жизни. Мелкие поселки с традиционными жилищами забрасываются. В новых укрупненных поселках строятся современные типовые дома. При возведении традиционных жилищ в настоящее время широко применяются современные материалы: чум покрывается часто брезентом, прорезаются окна, настилается пол. Зимние жилища покрываются толем, к входу пристраиваются сени и т.п.

Повсеместно используется заменившая чувал печь, сваренная из толстых железных листов. Постройки, как правило, располагаются на незатапливаемых берегах рек, открытом, продуваемом ветрами пространстве.

Таковы вкратце общие особенности жилищ и прочих наземных строений русского и хантыйского населения. Знание этих особенностей позволяет правильно оценить функциональное предназначение и историческую роль выявленной постройки. Кроме того, применительно к нашему краю большое значение могут иметь так называемые памятники трудовой славы, т.е. сооружения, связанные с историей освоения края: первые буровые, первые постройки хозяйственного предназначения и т.п.

Определению историко-художественной ценности памятника помогает его сопоставление с уже описанными и датированными. Для этого следует привлекать издания, где опубликован соответствующий иллюстративный материал. Всякий памятник тщательно осматривается на месте, после чего делается его краткое описание. Оно включает общую характеристику объекта с указанием местоположения, обоснованием исторического значения. Указывается, в чьем ведении находится памятник, как используется, в общих чертах описывается степень сохранности. Возможны графические зарисовки, фото-, видеосъемка. При необходимости желательна организация шефства над местным памятником, что должно предотвратить его порчу.

К памятным относятся места, с которыми связаны какие-либо важные исторические события. Часто на таких местах сооружаются различные монументы. Иногда памятник может ставиться в некоем условном месте, не связанном с посвященными ему событиями напрямую. Примеры — памятники участникам Великой Отечественной войны, имеющиеся почти в каждом населенном пункте края, афганской войны, первопроходцам и первооткрывателям. К монументам, установленным непосредственно на памятных местах, следует отнести памятник в Вампугольске (Нижневартовский район). В период Западно-Сибирского крестьянского восстания 14 марта 1921 г. в этом селе были окружены отступавшие из Сургута коммунисты во главе с членом Сургутского ревкома А.П.Зыряновым. Большая их часть погибла в бою с повстанцами и была похоронена в братской могиле. На месте этих

трагических событий летом 1987 г. был воздвигнут памятник в виде обелисков, стилизованных под штыки. В открытии участвовали дочь командира отряда Антонина Лысенко (Зырянова), Ф.Я.Показаньев. Такого рода памятные места, захоронения, связанные с Гражданской войной, коллективизацией, политическими репрессиями, есть во многих районах края. Важно их выявить и изучить, используя в дальнейшем в учебной, культурно-просветительской работе, включая в экскурсионные и туристические маршруты. Например, в Ларьяке на окраине села стоит небольшой самодельный памятник на месте захоронения учительницы М.Питухиной, погибшей от рук кулаков в 1930-е гг. На сваренных геологами трубах выжжена надпись — «Память героям, павшим в борьбе за советскую власть». В Сургуте на братской могиле сторонников советской власти, убитых во время Западно-Сибирского крестьянского восстания, был сооружен сначала деревянный, затем гранитный монумент, ныне превратившийся в Мемориал славы. Хорошо известны памятники трудовой славы на месте открытия самотлорской нефти бригадой Норкина; стела на скважине Р-1 в местечке Баграс, где была добыта первая мегионская нефть и др. Однако нужно иметь в виду, что все эти памятные места и памятники сами по себе несут мало информации, они возведены, как правило, много позже связанных с ними событий. При проведении экскурсии на памятном месте необходим хорошо продуманный рассказ, умело апеллирующий в первую очередь к воображению слушателей.

В сельской местности на протяжении многих веков самыми заметными и выдающимися постройками являлись церкви. Из дореволюционных храмов, сохранившихся на территории Среднего Приобья, можно отметить церковь Успения Пресвятой Богородицы в п.Селиярово Ханты-Мансийского района, построенную около 130 лет назад. В ряде городов разрушенные храмы восстановлены или восстанавливаются в первоначальном виде (Самарово, Березово). В бывшем уездном центре Сургуте осталось лишь одно здание дореволюционной постройки — дом купца Алексея Галактионовича Клепикова. В этом доме когда-то располагался революционный штаб, затем — школа 1-й ступени, кооперативное учреждение, жилой дом районо. С 1974 г. он передан музею. В Нижневартовском районе храмы были практически

в каждом населенном пункте, где жили русские. Старейшая Ларьякская Знаменская церковь, сооруженная в 1824 г., была разобрана и распилена на дрова в 1986 г. Церковь в Покуре во имя введения в храм пресвятой Богородицы была построена в 1913 г. (частично сохранилась до настоящего времени), Ваховская Богоявленская церковь (в Локосово) — в 1908 г., Вартовская церковь во имя Преподобного Сергия Радонежского Чудотворца — в 1904 г. в нынешнем Вампугольске. В январе 1911 г. Вартовская церковь сгорела, после чего было решено, что новую церковь лучше возводить на более высоком противоположном берегу. Место было осмотрено и одобрено Тобольским архипастырем Евсеием. Проект утверждается в 1913 г., после чего началось строительство, завершившееся к 1917 г. Строительство церкви, освященной в честь Иоанна Предтечи, в значительной степени способствовало превращению Нижневартовской пристани в крупный для здешних мест населенный пункт и положило начало современному Нижневартовску. Эта церковь сгорела в октябре 1994 г. В Ларьяке — самом важном в доиндустриальную эпоху на территории Нижневартовского района населенном пункте из дореволюционных построек остался лишь дом купца Кайдалова. Здесь в конце XIX в. останавливался финский путешественник и исследователь У.Т.Сирелиус. Представляющие научный интерес жилые и хозяйственные постройки необходимо выявлять и сохранять. Так, сравнительно недавно в п.Горнокнязевке Приуральского района ЯНАО были обнаружены и изучены жилой дом и амбар потомков рода князей Тайшиных, возведенные в первой четверти XIX в. В более или менее значительном количестве сохранились жилые и административные здания, относящиеся к 1930-м гг.

√ Вопросы

1. Назовите основные типы жилищ русского и обско-угорского населения.
2. Что такое памятные места и какую роль они могут играть в краеведческой работе?
3. Сохранились ли на территории ХМАО — Югры дореволюционные постройки?

ПИСЬМЕННЫЕ ИСТОЧНИКИ В КРАЕВЕДЧЕСКОЙ РАБОТЕ

Рукописи. Об основных особенностях рукописных источников XI—XVIII вв. дает представление палеография — одна из специальных исторических дисциплин. При исследовании рукописи необходимо обращать внимание на ее украшения, бумагу, водяные знаки, переплет, формат. Каждая выявленная рукопись непременно описывается, на нее составляется краткая аннотация. В описании приводятся следующие сведения: название, автор (если указан), дата создания с возможной степенью точности в современном летоисчислении, водяные знаки, место хранения, формат, количество листов, их сохранность, материал письма. При наличии переплета указывается примерное время его изготовления. Отмечается наличие миниатюр, заставок, концовок, инициалов с характеристикой стилей. В дополнительных сведениях указываются владельцы рукописи и обстоятельства ее приобретения.

Выявление и соби́рание рукописей не может ограничиваться только древними памятниками письменности. Преимущественно краеведам следует обращать внимание на сбор рукописных источников XIX—XX вв., которые к тому же сохранились в гораздо большем количестве по сравнению с рукописями предшествующей эпохи.

Через старожилов, представителей органов власти, культурно-просветительские учреждения целесообразно узнавать о людях, после которых могли остаться рукописные источники, представляющие интерес для краеведа. Возможно, в той или иной семье когда-то велись дневниковые записи, собирались материалы по истории родного села, собственной семьи, различные документы, фотографии и т.п. Нередко молодые родственники покойного краеведа относятся к подобным историческим источникам как к ненужному хламу, хранят их в небрежении. Покидая старый дом и переезжая в новые квартиры, люди нередко бросают или сжигают старые рукописи, дневники, письма, доставшиеся им по

наследству. Задача краеведов — найти и собрать эти ценные материалы, в которых могут оказаться сведения о жизни и быте людей в годы революции, Гражданской, Великой Отечественной войн, коллективизации, в ссылке, на начальном этапе заселения и освоения края, строительства городов и поселков и т.п.

Книгоиздание. Первые книги, напечатанные кириллицей, появились в Польско-Литовском государстве в конце XV в. Начало книгопечатания в России относится к 1555 г. Первая точно датированная книга — «Апостол» — была издана Иваном Федоровым в 1564 г. Всего за XVI в. в России вышло в свет 17 книг, за XVII в. — 493 книги. Сначала преобладали книги религиозного содержания. Первая светская книга — «Азбука» Василия Бурцева — публикуется в 1634 г. Типографии долгое время не могли удовлетворить спрос населения, поэтому рукописная книга сосуществовала с печатной вплоть до второй половины XIX в. (в старообрядческой среде еще дольше). Церковный раскол середины XVII в. вызвал появление большого количества старообрядческой литературы. Сторонники старой веры не признавали книг, напечатанных после реформы патриарха Никона, поэтому пользовались или рукописными книгами, или книгами дониконовской печати. Во второй половине XVIII в. старообрядцы стали устраивать собственные подпольные типографии. Книги, напечатанные в них, имели неверные выходные данные. Старообрядческая литература была очень широко распространена в Сибири, в том числе на юге Тюменской области;

Быстрое развитие книгоиздания характерно для эпохи Петра I. Если в 1701 г. было выпущено 8 книг, то в 1724 г. — 149. В 1708 г. появилась первая книга гражданской печати — «Геометрия». Всего же во время правления Петра I вышло в свет книг больше, чем за все время с начала книгопечатания в России, причем теперь стала преобладать литература светского содержания. В 1783 г. Екатерина II разрешила частным лицам создавать «вольные» типографии. В это время в год выпускалось уже более 400 книг. Следствием указа было распространение типографий в провинции. В нашем крае первая типография появилась в 1788 г. в Тобольске. Она была основана купцами Корнильевыми — Василием Яковлевичем и его сыном Дмитрием Васильевичем. Они завезли оборудование из Петербурга, а шрифты отлили в Тобольске.

За 6 лет существования типографии было издано 11 книг различного содержания: по медицине, сельскому хозяйству, ботанике, юриспруденции. После запрета деятельности всех вольных типографий типография Корнильевых закрывается, а ее оборудование передается в казну для ведомственного пользования. Постоянно действующая казенная губернская типография возникает в Тобольске лишь в 1856 г.

Оживление издательской деятельности наблюдается в Зауралье в пореформенный период. Первой частной типографией стала типография К.Н.Высоцкого, созданная в Тюмени в 1869 г. Затем возникают частные типографии в Тобольске, Ишиме, Ялуторовске. К 1913 г. в губернии насчитывалась 21 типография, из них крупнейшие — Тобольская губернская и Типография епархиального братства св. вмч. Дмитрия Солунского (с 1893 г.). Всего до революции 1917 г. в Тобольской губернии было издано около 2 000 книг различного содержания (художественных, научных, учебников, справочников и др.), в том числе 90% — в самом Тобольске, 8% — в Тюмени.

Помощь исследователю в изучении прошлого нашего края могут оказать различные справочники, статистические сборники, которых за вторую половину XIX — начало XX вв. в Тобольской губернии вышло в свет около 150. Наиболее значимое издание — «Памятные книжки Тобольской губернии», выпускавшееся губернским статистическим комитетом при содействии губернатора и губернского правления. Название справочников неоднократно менялось. В разные периоды они именовались «Календари Тобольской губернии», «Адрес-календари Тобольской губернии» и др. Сведения, помещенные в справочниках, обычно можно разделить на две части:

1. Описание различных сторон жизни края — сельского хозяйства, промышленности, государственных учреждений, общественных организаций и др.

2. Статистические таблицы, в которых информация приведена обычно по уездам или же в целом по губернии, отдельным ее городам. В частности, здесь содержатся данные о численности населения по уездам и городам, количестве совершенных преступлений и числе осужденных и т.п.

Специализированных книжных магазинов до XX в. в губернии не было. Книги продавались в магазинах и лавках вместе с другими товарами. Казенные издания, выпущенные губернской типографией, распространялись по государственным учреждениям. Издания общественных организаций, например, музеев, часто рассылались по обмену. Так, Тобольский губернский музей отправлял свои ежегодники по 165 адресам по всей России — в институты, музеи, общественные организации и т.п., взамен получая издания этих организаций.

После 1917 г. объем издательской деятельности в нашем крае сокращается. Тюменское книжное издательство (позднее ставшее филиалом Средне-уральского книжного издательства) создает лишь в 1951 г. Справочники и статистические сборники, содержащие информацию о Тюменской области, выпускались в 1960—80-х гг. Так, сведения справочного характера помещались в книгах, посвященных городам Тюменской области. Эти издания, как правило, приуроченные к определенным юбилейным датам и событиям, не отличались регулярностью. В частности, можно отметить такие справочники как «Тюменская область: Административно-территориальное деление» (Тюмень, 1952, 1969, 1973, 1979 гг.), «Население Тюменской области по переписи 1989 г.» (Тюмень, 1991 г.), статистические сборники «Тюменская область в цифрах», посвященные итогам очередной пятилетки, и др. Уже в постсоветский период издательства, выпускающие краеведческую литературу, появляются при высших учебных заведениях Ханты-Мансийского автономного округа — Югры. Краеведческие труды и сборники также в настоящее время публикуются издательствами «Ю.Мандрики» (Тюмень), «Сибирский хронограф» (Новосибирск), «Волот» (Екатеринбург), Северо-Сибирским книжным издательством (Сургут) и др. Периодически выходят в свет сборники Комитета государственной статистики ХМАО — Югры.

Периодические издания. В нашей стране первая рукописная газета — «Куранты», выпускавшаяся при царском дворе, появилась в 30-х гг. XVII в. Первая печатная газета «Ведомости» вышла с конца 1702 г. в Москве. Количество периодических изданий все время возрастало, достигнув примерно 2 800 к 1912 г. При советской власти число названий газет и журналов составляло

только на территории РСФСР более 8 000 (к 1980 г.), а разовые тиражи некоторых газет измерялись миллионами экземпляров.

Для общей ориентировки в периодических изданиях служат специальные справочники: «Русская периодическая печать (1702—1894)». М., 1963; «Русская периодическая печать (1895—1917)». М., 1957; «Газеты СССР. (1917—1960)». М., 1976; «Периодические издания Западной Сибири. 1789—1955. Предварительный список». Новосибирск, 1961 и др. Просмотр этих справочных пособий дает возможность определить газеты и журналы, которые могут стать источником для краеведческих исследований. Преимущественно следует обращаться, конечно же, к местной печати. В Тобольской губернии первое периодическое издание — «Иртыш, превращающийся в Ипокрену» — выходило с 1789 по 1792 г. в Тобольске. Его издателями являлись опять же купцы Корнильевы. Всего вышло 24 номера журнала тиражом до 300 экземпляров каждый. Кроме того, Корнильевы издавали «Журнал исторический» (2 номера), а после закрытия «Иртыша» — журнал «Библиотека ученая, экономическая, нравоучительная, историческая» (12 номеров).

Большое значение при изучении региональной истории имеют «Губернские ведомости», выпускавшиеся с 1838 г. (в Тобольске — с 1857 г.). Другое столь же важное для краеведа региональное издание — «Епархиальные ведомости», появившиеся в 1863 г. (в Тобольской епархии в 1882 г.). Из других изданий данного периода можно назвать «Сибирский листок» (с 1890 г., Тобольск), «Сибирскую торговую газету» (с 1897 г., Тюмень), «Ермак» (с 1912 г., Тюмень) и др. Всего до революции в Тобольской губернии в разные годы выходило более 50 названий газет и журналов. На страницах местной периодики публиковались статьи, очерки, корреспонденции, официальные документы самого разнообразного содержания: о развитии торговли, рыбных промыслов, охоты на севере Западной Сибири, строительстве церквей, назначениях государственных служащих, священно- и церковнослужителей, развитии путей сообщения и средств связи, ценах на товары, погоде и мн. др. В период Гражданской войны вся дореволюционная периодика прекратила существование.

Из изданий советского периода интерес представляют газеты губернских, областных, окружных, районных органов государственной власти и управления. Нужно отметить, что в советский

период их названия могли неоднократно меняться. Так, с 1918 г. в Тюмени выходили «Известия Тюменского губисполкома Совета Рабочих, крестьянских и красноармейских депутатов» (в 1921—1926 гг. — «Трудовой набат», 1926—1944 гг. — «Красное знамя», с 1944 г. — «Тюменская правда»). С 1918 г. в Тобольске выпускались «Известия Тобольского совета рабочих, солдатских и крестьянских депутатов» (в 1919—1920 гг. — «Тобольская коммуна», 1921—1923 гг. — «Тобольский север», 1924—1928 гг. — «Северянин», 1928—1932 гг. — «Советский север», с 1932 г. — «Тобольская правда»). В годы нэпа (1924—1929 гг.) издавался «Бюллетень Тобольского окружного исполкома», содержащий постановления и распоряжения областных и окружных властей.

После того как в 1930 г. были образованы национальные округа, своя собственная периодика появилась и на севере Западной Сибири. С 1931 г. начало выходить в свет окружное издание — «Остяко-вогульская правда» (с 1941 г. — «Сталинская трибуна», с 1956 г. — «Ленинская правда», с 1991 г. — «Новости Югры»). В 1930-е гг. появляются районные газеты. В Сургуте с 1934 г. издавалась газета «Организатор» (с 1935 по 1956 гг. — «Колхозник», 1956—1991 гг. — «К победе коммунизма», с 1991 г. — «Сургутская трибуна»), в Микояновском (ныне Октябрьском) районе с 1939 г. — «Большевистская правда» (с 1990 г. — «Вестник Приобья»). В Березово так же, как и в Сургуте районная газета стала выходить с 1934 г. Называлась она сначала «За большевистские колхозы», в 1953 г. была переименована в «Путь к коммунизму», а в 1990 г. — в «Жизнь Югры». В Ларьякском районе первый номер газеты «Стахановец» вышел 4 сентября 1941 г. С 23 сентября 1956 г. «Стахановец» называется «Ленинское знамя», с 1991 г. — «Местное время».

Развитие периодики на севере Западной Сибири становится особенно заметным в период нефтяного освоения края. Строятся новые города и, соответственно, появляются новые периодические издания. С 1968 г. выходит газета «Путь Октября» (Советский), в 1972 г. — «Нефтеюганский рабочий» (Нефтеюганск). С 1978 г. повсеместно создаются ведомственные издания нефтяников: «Нефтяник» в Нижневартовске, «За юганскую нефть» в Нефтеюганске, «Нефть Приобья» в Сургуте.

Множество изданий, в том числе коммерческого характера, появляется в Тюменской области и в автономных округах в 1990-х гг. По официальным данным в 2004 г. на территории Ханты-Мансийского автономного округа — Югры издавалось 123 газеты, из них 87 общественно-политических и 36 рекламных. Разовый тираж общественно-политических газет составил 676,9 тыс. экземпляров. Больше всего газет выходило в Нижневартовске — 31, Сургуте — 27, Нефтеюганске — 9, Ханты-Мансийске — 8. Среди тех периодических изданий, которые непосредственно связаны с краеведением, можно отметить появившийся в 1991 г. журнал «Югра». На его страницах печатаются статьи по истории, этнографии, природе края. Одним из инициаторов создания и первым главным редактором этого ежемесячного журнала был В.К.Белобородов. Со временем «Югра» стала публиковать самую разнообразную информацию, имеющую отношение к современной общественно-политической жизни округа. С 2000 г. Сургутским университетом выпускается «научный и культурно-просветительский» журнал «Северный регион: наука, образование, культура». В данном издании публикуются статьи, посвященные различным проблемам истории Сибири, а также социальным и культурным процессам, происходящим в крае в настоящее время. Материалы о прошлом севера Западной Сибири выходят также на страницах приложения «Краевед» к газете «Новости Югры».

Комплекты различных периодических изданий (правда, часто неполные) имеются в библиотеках, архивах Тюмени и Тобольска, крупнейших библиотеках, музеях, редакциях газет Ханты-Мансийского автономного округа — Югры. При необходимости целесообразно также обращаться к фондам Отдела газет Российской национальной библиотеки (Санкт-Петербург), где содержатся сотни тысяч подшивок периодических изданий, выпускавшихся на территории нашей страны, начиная с 1728 г. Большой интерес вызывают современные переиздания местных газет. Так, издательство «Ю.Мандрики» в 2003 г. выпустило в 5 томах подборку материалов из «Сибирского листка» за 1895—1919 гг., в 2004 г. — в 2 томах подборку из «Тобольских губернских ведомостей» (издание продолжается).

При изучении периодики нет необходимости просматривать сплошь весь материал газеты или журнала. Следует сосредоточить внимание на тех разделах, где есть сведения, соответствующие теме исследования. Если вы нашли информацию о каком-либо интересующем вас событии, то желательно просмотреть предшествующие и последующие номера этого же издания. В них может содержаться какая-либо дополнительная информация. Также нужно изучить другие издания, выходившие в это же время, в которых может приводиться описание того же события, но с других позиций, с иными оценками. Необходимо также помнить, что ко многим журналам публиковались указатели содержания за несколько лет.

Архивные материалы являются важнейшим источником в исследованиях по большинству основных проблем истории нашей страны и ее отдельных регионов в XV—XX вв.: политической системе, экономике, общественной жизни, культуре и др.

В отличие от печатных материалов, архивные существуют в очень ограниченном числе экземпляров. Архивным изысканиям предшествует тщательное изучение литературы по избранной теме. Необходимо установить, какие документы опубликованы или уже использовались предшественниками.

Все документы в архивах сгруппированы по архивным фондам и коллекциям. *Архивный фонд* — это комплекс документов государственного, научного, хозяйственного или какого-либо иного значения, образовавшийся в результате деятельности определенных учреждений, предприятий, лиц, которые в специальной литературе определяются как «фондообразователи». *Коллекции* — обычно группы разрозненных документов по определенной теме (например, коллекция писем периода Великой Отечественной войны). Фонды делятся на две большие группы — дореволюционные и послереволюционные, каждая из которых имеет самостоятельную нумерацию. К основным фондам дореволюционного периода следует отнести фонды различных губернских учреждений: канцелярия губернатора, губернское правление, губернский статистический комитет, жандармское управление, палаты уголовного и гражданского суда, духовная консистория, цензурный комитет, различные губернские присутствия (по крестьянским, по городским делам, по воинской повинности и др.). В составе

послереволюционных фондов наибольшее значение имеют фонды исполкомов советов, их отделов, судебных, хозяйственных, финансовых органов, предприятий, учебных заведений, партийных органов. Таким образом, для того, чтобы представлять, к изучению каких фондов следует обратиться, необходимо ориентироваться в системе государственных учреждений, их функциях и структуре. В этом случае можно воспользоваться справочными изданиями и научными монографиями, посвященными данному вопросу: работами Н.П.Ерошкина (Очерки истории государственных учреждений дореволюционной России. М., 1960); А.А.Нелидова (История государственных учреждений СССР. 1917—1936. М., 1962); словарем Брокгауза и Эфрона, Большой Советской Энциклопедией и др.

Исследователю необходимо также разобраться в системе архивных учреждений, существующей в нашей стране, что позволит установить тот архив (или группу архивов), который в принципе может содержать интересующие его документы. Существуют архивы федеральные, областные, краевые, муниципальные, районные, ведомственные.

Документы общенационального значения хранятся в *федеральных архивах*. Здесь сосредоточены материалы высших органов государственной власти и управления, распространявших свою компетенцию на всю территорию страны (или претендовавших на это). В Российском государственном архиве древних актов (Москва) представлено более 3,3 млн. дел, относящихся к деятельности центральных и местных учреждений до конца XVIII — начала XIX вв.: приказов (в том числе Сибирского), коллегий, приказных изб, воеводских и провинциальных канцелярий. В Российском государственном историческом архиве (Санкт-Петербург) сосредоточены документы большинства государственных учреждений XIX — начала XX вв.: министерств, Сената, Св. Синода, Государственного совета, Государственной думы, а также научных и культурно-просветительских обществ, банков, акционерных компаний, правлений железных дорог и др. Государственный архив Российской Федерации (Москва) хранит документацию Совета народных комиссаров, Совета труда и обороны, ВЦСПС, отдельных наркоматов и министерств РСФСР, Временного правительства и различных белогвардейских правительств,

органов политического сыска дореволюционной России, эмигрантских организаций. Российский государственный архив экономики (Москва) содержит материалы по истории народного хозяйства страны; Российский государственный военно-исторический архив (Москва) — по истории вооруженных сил в дореволюционный период; Российский государственный военный архив (Москва) — по истории Красной Армии в 1918—1941 гг.; Центральный архив Министерства обороны (Подольск, Московская обл.) — по истории вооруженных сил с начала Великой Отечественной войны до начала 1990-х гг.; Российский государственный архив ВМФ (Санкт-Петербург) — по истории российского и советского военно-морского флота. В Российском государственном архиве социально-политической истории (Москва) и Российском государственном архиве новейшей истории (Москва) сосредоточены документы КПСС и ВЛКСМ. История культуры представлена в фондах Российского государственного архива литературы и искусства (Москва).

В указанных архивах могут содержаться документы, поступавшие с мест от нижестоящих учреждений в центральные и высшие. Например, в фондах РГИА интерес представляют отчеты тобольских губернаторов, тобольских епархиальных архиереев, относящиеся к XIX — началу XX вв. и содержащие информацию о состоянии системы управления краем, народном хозяйстве, духовенстве, церквях и монастырях и др.; в РГВА — доклады, переписка командиров воинских частей, участвовавших в подавлении Западно-Сибирского крестьянского восстания 1921 г.

История политических репрессий советского периода отражена в материалах архивов ФСБ.

Документы местных учреждений, организаций сосредоточены в *архивах субъектов федерации, муниципальных архивах*. В данном случае важно знать административно-территориальное деление страны, региона в интересующий исследователя период, чтобы понять, на какую именно территорию распространялась компетенция фондообразователей.

Наибольшее значение при изучении Зауралья имеют фонды Государственного архива Тюменской области и Государственного учреждения Тюменской области «Государственный архив в г.Тобольске» (ГАТО и ГУТО ГА в г.Тобольске). В ГУТО ГА

в г.Тобольске сосредоточены более 300 тыс. дел, объединенных в 1 425 фондов. Значительный интерес представляют материалы, относящиеся к тому периоду, когда Тобольск являлся губернским центром. Вопросы государственного управления, экономики, культуры отражены в фондах Тобольского общего губернского управления, губернского правления, наместнического правления, казенной палаты. Данные о ссыльных имеются в фондах полицейских управлений, губернского жандармского управления, экспедиции ссыльных и др. История экономики, землепользования, переселенческой политики освещена в фондах губернского статистического комитета, управления земледелия и государственных имуществ, переселенческого отделения и др. Здесь же находятся фонды Тобольской духовной консистории, монастырей, благочиний и отдельных церквей (в том числе Ларьякской Знаменской, Сургутской Свято-Троицкой, Юганской Богоявленской и др.), директора народных училищ Тобольской губернии, приказа общественного призрения.

После революции губернский центр переносится в Тюмень, а Тобольск остается лишь уездным городом. В результате административно-территориальной реформы в 1923 г. образуется Тобольский округ, в состав которого вошел север Западной Сибири. Документы окрисполкома и других окружных учреждений, хранящиеся в ГУТО ГА в г.Тобольске, содержат материалы по истории края периода нэпа и первой пятилетки.

Более 300 тыс. дел в составе более чем 2 000 фондов находятся в ГАТО. Наиболее ранние документы архива отражают деятельность Тюменской приказной избы, воеводской канцелярии, яма, таможи, канцелярии судных дел и др. Историю региона в первые годы советской власти освещают материалы Тюменского губревкома, губисполкома и его отделов, уездных и волостных исполкомов. В фондах ГАТО имеются материалы, связанные с открытием нефтегазовых месторождений на севере Западной Сибири, строительством железной дороги от Тюмени до Нового Уренгоя и Нижневартовска, фонды руководящих областных органов.

После проведения районирования в 1923—1924 гг. Тюменская губерния была разделена на три округа — Тюменский, Ишимский и Тобольский, входившие в Уральскую область с центром

в Екатеринбурге. Бассейн Ваха (большая часть современного Нижневартковского района) в середине 1920-х гг. передается в состав Томского округа Сибирского края (центр — Новосибирск). Документация местных учреждений поступала в соответствующие административные центры.

В 1934 г. Зауралье вошло сначала в состав Обь-Иртышской, затем — Омской области. В 1944 г. из состава Омской области была выделена Тюменская область.

Таким образом, из-за частых административно-территориальных реформ документы 1920—40-х гг. оказались рассредоточены по архивам, расположенным в различных городах Урала и Западной Сибири — Тобольске, Тюмени, Омске, Томске, Екатеринбурге, Новосибирске.

В 1934 г. были созданы Государственный архив Остяко-вогульского национального округа и Государственный архив Ямало-Ненецкого национального округа (ныне — ГА ХМАО и ГА ЯНАО). Здесь хранятся документальные материалы окружных учреждений (с начала 1930-х гг. и до настоящего времени), а также переданные из ГУТО ГА в г.Тобольске фонды учреждений Березовского и северных волостей Тобольского уездов, существовавших в первые годы советской власти.

Районные архивы начинают организовываться по всей стране после выхода постановления ВЦИК и СНК от 10 декабря 1934 г. «О районных архивах». Но на севере из-за кадровых и иных проблем этот процесс затянулся. В Сургуте районный архив создается в 1937 г. До настоящего времени Сургутский городской архив (СГА) является наряду с окружным одним из крупных хранилищ документальных материалов по истории края в советский период. В начале 1990-х гг. в СГА были переданы документы из ГУТО ГА в г.Тобольске, относящиеся к истории севера Западной Сибири: фонды Сургутского уездного ревкома, исполкома, уездной милиции, отделов народного образования, земельного, экономического и др., а также различных волостных и сельских ревкомов и исполкомов (Локосовского, Тундринского, Покурского, Аганского и др.).

В Нижневартковске имеются два архива — районный и городской, существующие в качестве структурных подразделений местной администрации. В Ларьяке районный архив создается

в 1937 г. Но первые сведения о нем в окружном архиве есть только с 1939 г. В это время в архиве было 20 фондов и 2 322 дела. Известно, что в послевоенные годы архив занимал две комнаты, которые зимой не отапливались, а летом отсыревали. В 1962 г. районный центр перенесли в Нижневартовск, и в сентябре 1963 г. сюда же переехал архив. До 1972 г. это был архив с переменным составом документов, т.е. дела должны были через определенное время передаваться в окружной или областной архивы. С 1972 г. он получил статус архива с постоянным составом документов. В этом же году архив стал городским. В нем сосредоточено около 100 фондов, в том числе райисполкома и его отделов (например, отделов народного образования, социального обеспечения, суда, прокуратуры, здравотдела и др.), различных предприятий (треста Мегионгазстрой, молокозавода, рыболовецких артелей), Мегионского, Былинского, Ларьякского, Вампугольского и др. сельских советов. Самые ранние документы датируются 1928 г., но основной массив материалов относится к периоду с конца 1930-х гг.

В 1975 г. указом Президиума ВС РСФСР был образован Нижневартовский районный совет. Таким образом, городскую власть отделили от районной, следствием чего было образование районного архива. В тот момент его образование было скорее формальным, так как у архива не имелось своего помещения. В настоящее время архив имеет 56 фондов, включающих около 10 тыс. дел. Здесь представлены в основном документы с 1975 г. Материалы, относящиеся к более раннему времени, поступают в том случае, если они переданы с расформированных районных предприятий. Например, в фонде рыбозавода сохранились документы по личному составу с 1938 г., по основной деятельности — с 1950-х гг.

К настоящему времени в округе кроме ГА ХМАО функционирует 21 архивный отдел администраций муниципальных образований, подчиняющихся Управлению по делам архивов ХМАО — Югры. В архивных учреждениях Ханты-Мансийского автономного округа — Югры хранится почти 400 тыс. дел.

Теперь рассмотрим последовательные этапы поиска документов в государственном архиве. На первом этапе, как уже отмечалось, исследователь определяет, в каком архиве находятся

интересующие его материалы. На втором этапе, оказавшись непосредственно в архиве, следует обратиться к изучению его научно-справочного аппарата. В каждом крупном архиве имеется путеводитель. В предисловии к путеводителю дается краткий очерк истории архива, затем следуют аннотации важнейших фондов, сгруппированные по тематическим разделам. В качестве примера можно привести фрагмент оглавления из путеводителя по ГУТО ГА в г.Тобольске:

«1. Фонды учреждений, организаций и предприятий за период до 1918 г.

1.1. Местные органы государственного управления и полицейские учреждения.

1.2. Органы городского и сословного самоуправления.

1.3. Суд, прокуратура, нотариат.

1.4. Военные учреждения...».

То есть в разделах путеводителя характеризуются все имеющиеся в архиве фонды соответствующих предприятий и учреждений. В каждой отдельной аннотации указывается номер фонда, количество единиц хранения (дел), крайние даты материалов, краткая справка по истории учреждения или предприятия. Далее дается характеристика материалов фонда. Менее важные, небольшие по объему или однотипные фонды в путеводителе просто перечисляются в общем списке без характеристики. Пользование путеводителем облегчают предметные, географические, именные указатели. В архивах, где нет путеводителей, следует обращаться к спискам фондов и указателям фондов.

После того, как найден нужный фонд, просматривается опись фонда. Описи составляются по единой форме и содержат следующие графы: номер единицы хранения (дела), старый дело-производственный номер, заголовок единицы хранения, ее крайние даты, количество листов, примечания. В описи имеется предисловие, в котором приводятся более подробные, чем в путеводителе, сведения об истории учреждения, его организационных перестройках, составе материалов. Основными при поиске нужных единиц хранения являются заголовки, из которых можно понять, что за документы хранятся в деле. После этого можно заказать выбранные дела. Кроме описей в архивах могут иметься другие справочные пособия: каталоги, обзоры. При архивах также,

как правило, существует библиотека, где сосредоточена местная пресса и литература по истории края.

Далее оформляется требование установленного образца, которое передается сотруднику читального зала. В требовании указывается фамилия исследователя, тема его работы, шифры необходимых дел и первое слово их заголовков. Следует помнить, что иногда по разрабатываемой теме могут быть выявлены сотни дел, а исследователь в состоянии ознакомиться в лучшем случае с несколькими десятками. Поэтому выбираются те из них, которые могут содержать наиболее важную информацию. В частности, следует отдавать предпочтение делам, которые включают отчеты за продолжительные промежутки времени, аналитические записки, материалы проверок и ревизий, журналы, протоколы, стенограммы заседаний и др. Окончательный выбор должен определяться темой и задачами исследования. Исследователь должен иметь в виду, что чем ближе интересующий его период к современности, тем больше вероятность столкнуться с делами, документами, пока еще не открытыми для широкого доступа.

Как получить доступ в архив и каковы правила работы? Исследователь должен представить отношение от имени учреждения, по заданию которого он работает, где указывается тема работы. Директор архива подписывает отношение и дает разрешение на работу в архиве. Разрешение получается на срок не более года, после чего нужно представить новое отношение. Исследователь может работать только по заявленной в отношении теме. При оформлении допуска к работе с документами исследователь заполняет анкету, знакомится с правилами работы читального зала архива. Возможна также работа в архиве на основании личного заявления исследователя, написанного на имя директора.

В распоряжение исследователя может одновременно поступить от 3 до 5 (реже более) дел. Всего же можно пользоваться не более чем 15—20 делами, выданными в разное время. Выдача производится или сразу (в районных, городских архивах), или на следующий день после заказа (в областных), или через один—два дня (в федеральных). Дела, выписанные исследователем, могут находиться в читальном зале не более месяца, после чего возвращаются в хранилище. Дела также возвращаются в хранилище, если исследователь не посещал архив свыше двух

недель. Все документы исследователь принимает под расписку и отвечает за их сохранность. Поэтому при получении нужно просмотреть документы и немедленно заявить работнику читального зала, если имеются дефекты или недостача документов. Запрещается делать какие-либо пометки на документах, класть на раскрытые дела посторонние предметы и бумагу, на которой производятся записи. Нельзя копировать графические документы, накладывая на них прозрачную бумагу. В целях сохранения оригиналов ценных документов в архивах проводится их микрофильмирование. В данном случае выдаются только микрофотокопии, для просмотра которых в читальных залах имеются специальные аппараты. Документы не разрешается выносить из читального зала, передавать другим лицам. Виновные в повреждении документов, нарушении правил работы архива могут быть лишены доступа в архив. Каждое дело сопровождается листом использования. На этом листе каждый исследователь, пользовавшийся делом, заносит свою фамилию, тему и цель работы, номера использованных листов. Лист использования закрепляет приоритет исследователя и в случае недоразумений позволяет установить факт обращения исследователя к материалам дела.

Выписки желательно делать на отдельных листах на одной стороне. В каждой из них нужно обязательно указывать архивный шифр — номера фонда, описи, дела, страницы. Выписки из основных документов приводятся в виде цитат, пропуски обозначаются тремя точками. Ошибочно написанные в документе слова, раскрытые сокращения берутся в квадратные скобки. Содержание менее важных документов дается в кратком изложении близко к тексту. В процессе работы еще не могут быть определены все детали задуманного исследования. Поэтому выписки делаются с некоторым запасом на будущее. Архивы могут изготовить ксерокопии имеющихся у них документов. Однако следует иметь в виду, что поскольку ксерокопируются документы, существующие в единственном или нескольких экземплярах, оплата за ксерокопирование очень высокая.

В целом можно сказать, что, как правило, серьезное историческое исследование, в том числе краеведческое, не может быть написано без использования архивных материалов.

√ Вопросы

1. Охарактеризуйте систему архивных учреждений страны.
2. В каких архивах сосредоточены основные материалы по истории севера Западной Сибири?
3. Каковы правила работы в архивных учреждениях?

ЛИНГВИСТИЧЕСКИЕ ИСТОЧНИКИ ИСТОРИЧЕСКОГО КРАЕВЕДЕНИЯ

Устное народное творчество. Важным источником, к которому обращаются для решения различных исторических проблем, являются сказки, мифы, легенды, предания, песни, пословицы и т.п. За ними скрываются представления людей прошлого об окружающем мире, о природе, обществе. Например, известно описание Бабы-Яги в русских сказках: «На печке лежит Баба-Яга — костяная нога... нос в потолок врос... в одном углу одна нога, в другом — другая». Что это за избушка, где старушка еле помещается? Исследователи полагают, что это гроб, а сама Баба-Яга — мертвец. Костяная нога — признак разложившегося трупа. Баба-Яга не выносит русского духа. Полагают, что это запах живого человека — как живые не выносят запах мертвых, так и мертвые — запах живых. Так считали древние славяне. Избушка на куриных ножках наводит на мысль о древнем обычае выставлять гробы у дорог на четырех палках с перекладиной внизу, напоминающей куриную ногу. То, что в сказках жену ищут непременно вдали от дома, напоминает об экзогамии, т.е. о запрете жениться внутри рода. Все эти исторические реконструкции содержатся в работах А.Н.Афанасьева, В.Я.Проппа и др. филологов. Таким образом, устное народное творчество дает представление о тех сторонах народной культуры, которые не нашли достаточного отражения в других видах исторических источников.

Важным направлением изучения устного народного творчества является собирание устаревшей лексики. Социальные, профессиональные, географические барьеры способствовали формированию диалектов, профессиональных и социальных жаргонов. Такая специфическая лексика складывалась во многих регионах, в том числе и в Зауралье. Работа по ее сбору является неотложной, так как в связи с перестройкой быта сибирской деревни многие ремесла и промыслы утратили прежнее значение, соответственно, отмирает и лексика. В качестве примера подобного рода исследований можно привести работу А.М.Кошкаревой «Материалы

для областного словаря. (Специальная лексика северных районов Тюменской области)» в 4 частях. А.М.Кошкаревой собраны и опубликованы слова рыболовной лексики, охоты, ямщины, санно-тележного, лодочного промыслов и др. Использование данного словаря возможно также для лучшего понимания источников по истории и этнографии севера Западной Сибири.

При сборе фольклора следует руководствоваться рядом правил, которые во многом схожи с теми, которые применяются при сборе этнографического материала.

1. Нужно заранее узнавать о том, где живут талантливые исполнители. Слава о знатоках фольклора обычно выходит за пределы их родного населенного пункта. Как правило, чем талантливее сказитель, тем охотнее он делится своим искусством. Если же исполнитель не соглашается поделиться своими знаниями, нужно в тактичной форме выяснить причину отказа.

2. Не злоупотреблять временем и физическими возможностями исполнителей.

3. Для установления хороших контактов с исполнителем желательно начинать беседу не с фольклора, а с тем, интересующих сказителя. Здесь нужно учитывать особенности пола и возраста рассказчика. Такие беседы важны и для сбора биографических сведений об исполнителе, его творческом портрете. При этом следует помнить, что процесс общения требует обмена информацией, т.е. нужно не только слушать, но и говорить. Однако нельзя увлекаться такими беседами чрезмерно, забывая о своей непосредственной задаче.

4. В начале необходимо попросить исполнителя рассказать или спеть его любимые произведения.

5. Записывать фольклор необходимо только в момент его исполнения.

6. Нельзя прерывать информатора во время исполнения произведения. Нарушение данного указания происходит оттого, что начинающие собиратели не успевают записывать и поэтому просят помедленнее петь или рассказывать, или же стремятся сразу же выяснить непонятные места текста. Все вопросы по тексту задаются после его исполнения. Если же записывать собиратель не успевает, то он должен оставлять свободные места, куда позднее

вносятся пропущенные слова. В том случае, если при записи выясняется, что данное произведение не отвечает задачам собирателя, запись все равно доводится до конца. Прерывание записи очень болезненно сказывается на творческом настроении информатора, который может отказаться от дальнейшего исполнения. Тем самым собиратель лишается возможности записать другие произведения.

7. Следует добиваться естественности окружающей обстановки. Наилучший вариант, если фольклор записывается в реальном бытовании, т.е. во время праздника, на свадьбе, на похоронах, во время проводов в армию и т.п. Пословицы и поговорки не обязательно собирать методом активного опроса. Можно в процессе общения внимательно прислушиваться к речи исполнителя, выделяя и фиксируя отдельные интересные слова, фразы и т.п.

8. Одно из главных требований собирания — точность. Текст должен быть полностью идентичен услышанному. Никакое домысливание, редактирование не допускается. Пусть текст будет ущербным, но не фальсифицированным.

Также следует отметить, что собиратель не должен ограничиваться изучением далекого прошлого. В наше динамичное время быстро меняется словарный состав языка. Постоянно обновляется молодежный сленг, существуют слова, употребляемые представителями различных социальных, возрастных, профессиональных групп. Небезынтересно изучение различных форм молодежного фольклора, анекдотов и т.п. Сбор, анализ подобного рода источников помимо всего прочего может сослужить хорошую службу исследователям будущего.

Ономастика — наука о собственных именах. Наибольший интерес для краеведа представляют ее разделы — топонимика и антропонимика.

Топонимика — это наука, которая занимается изучением происхождения и развития географических названий. Сбор и систематизация местных географических терминов имеет большое историческое значение. На их основе, в частности, могут изучаться проблемы, связанные с миграциями населения в различные исторические периоды. Топонимы отличаются относительной устойчивостью. При смене этнического состава определенной

территории часть топонимов сохраняется, что в дальнейшем может служить источником при изучении языка, районов расселения исчезнувшего этноса. Однако прежде чем начать эту работу, следует познакомиться с литературой, имеющейся по топонимике края. Нельзя изучать топонимику края без хорошего знания его географии, исторического прошлого и истории языка населяющих его людей. Поэтому желательно чтобы изучением топонимики занимались вместе специалисты соответствующего профиля. Пособием по топонимике для молодых исследователей является книга В.А.Никонова «Введение в топонимику» (М., 1965).

Появление географического названия связано как с позитивными, так и с негативными признаками именуемого объекта. То есть деревня получит название Сосновка, если ее местоположение связано с сосновой рощей, лесом (позитивный признак), но только в том случае, если в данной местности преобладают лиственные леса или степи (негативный признак). Таким образом, это название выделяет деревню из ряда других по какому-то отличительному признаку, не характерному для других деревень.

Не следует слепо доверять бытующим легендам, объясняющим топоним из прямой и, казалось бы, очевидной этимологии. Например, ошибочно утверждение, что название реки Яхрома произошло от фразы «Я хрома», якобы произнесенной когда-то княгиней.

Значительная часть гидронимов (названий водоемов) происходит от слов «вода», «река»: Дон (из иранских языков), Амур (из тунгусо-маньчжурских языков), Лена (из эвенкского), Енисей (из эвенкского), Обь (из иранских языков) и др. Хантыйским словом «ехан» (река) обозначается множество гидронимов на севере Западной Сибири — р.Аган, различные реки, в названии которых присутствует это слово. Название правого притока Оби р.Вах восходит к хантыйскому «ах/ях/ахт» (протока). Гидроним «Иртыш» вероятнее всего восходит к сочетанию кетских и иранских слов, переводимых как «бурная река», «Тобол» — к сочетанию угорского «тоб-» (приток реки, ветвь) и тюрского «-ол» (ручей, река).

От гидронимов происходят многие названия населенных пунктов — Москва, Воронеж, Томск, Иркутск, Тобольск, Енисейск, Ишим, Надым, Ваховск и др. Кроме того, населенные

пункты именовались по занятиям их жителей, первопоселенцу или основателю, землевладельцу, церкви, местным географическим условиям и др. Так, топоним Сургут переводится по одной версии как «жилище у воды», по другой — «заливные луга, богатые рыбой», Салехард — «город (дом) на мысу», Ларьяк — «люди с заливных лугов», Мегион — «крутой поворот (реки)», Лангепас — «беличья протока». По поводу происхождения топонима Нижневартовск существует несколько версий. Наиболее вероятны из них следующие: 1) от «варта» — излучина реки, 2) от «вар» — запор (приспособление для ловли рыбы). Название города Покачи связано с хантыйским родом, на территории которого возник город. Ряд названий, заимствованных из русского языка, связан с различными событиями советского периода. По воспоминаниям старожилов, «разноцветье палаток и частые в том далеком (1973) году радуги над Аганом» послужили причиной выбора названия города Радужный. Не вызывает затруднений этимология названий Октябрьское, Советский, Ноябрьск.

Таким образом, в топонимике отразились некоторые особенности местной природы и географии, а также основные вехи исторического пути края. Последнее особенно заметно при исследовании микротопонимики — названий улиц, площадей, мостов, парков, районов города и т.д. Почти в каждом городе есть улица Ленина, улицы, названные в честь юбилеев (Октябрьской революции, победы в Великой Отечественной войне), профессий, местных политических и общественных деятелей и др. К микротопонимике, кроме того, относят наименования различных урочищ, мелких речек, колодцев, оврагов, отдельных участков пахотной земли, сенокосов, пастбищ, огородов. Нередко встречаются двойные названия одного и того же объекта — официальное и народное. Важно зафиксировать и выяснить происхождение народных, бытовых топонимов, их диалектное произношение.

Топонимический материал собирается путем сплошного обследования обычным методом опроса местных жителей. Только так можно собрать основное количество названий, многие из которых не попали на географическую карту. В процессе полевого обследования необходимо вести записи полученных наблюдений и сведений. Сбор материала можно проводить во время туристических

походов, экскурсий, экспедиций. Итогом работы может быть составление географического словаря данной местности.

Антропонимика занимается изучением собственных имен людей. Она помогает выяснить этнический состав и миграции населения в прошлом. Например, география распространения русских фамилий дает возможность проследить очаги расселения и пути продвижения русских. Фамилии могут также рассказать о занятиях местных жителей. Разобщенность многочисленных этнографических групп русских создавала географические отличия в антропонимике. Известны такие явления, как местные максимумы имен. Например, имя Иннокентий встречалось в основном в Сибири, Митрофан — в Воронежской губернии, Серафим — в Пензенской. Фамилии на -ых, -их (Косых, Черных и т.п.) были первоначально распространены между Курском и Воронежем, в Поморье, Перми. Отсюда они попали на Урал, в Сибирь. Фамилии на -итин- (Тверитинов, Веневитинов и др.) образованы от названий близких к Москве городов.

Однако сразу следует оговориться, что по фамилии определить конкретные факты из истории той или иной семьи крайне затруднительно. Человек с фамилией Царев совсем не обязательно имел царское происхождение. Его предок мог быть слугой на царском дворе, просто человеком, которого соседи прозвали «царем» за его заносчивость и т.д. Тем не менее, фамилии — интересные свидетельства прошлого, в которых нашли отражение различные человеческие качества, занятия, сословные различия.

Происхождение антропонимов. В Древней Руси основная масса людей пользовалась только именами — бытовыми и календарными, а также отчествами. Применялись также и прозвища, игравшие в какой-то степени роль фамилий, но не передававшиеся по наследству. В XIV—XV вв. складываются фамилии знати, в XVI—XVII вв. — дворянства, XVII—XIX вв. — торговых и служилых людей, XVIII—XIX вв. — духовенства, XIX в. — крестьянства. В современном виде русская система антропонимов окончательно сложилась только в XX в.

Лексическое значение фамилий отличается огромным разнообразием. Можно, в частности, назвать некоторые группы фамилий:

1. Связанные с биологическими особенностями человека — Молчанов, Лысаков, Заикин, Усачев, Пузанов и др.

2. Указывающие на черты характера, свойства личности — Лихачев, Крикунов, Чепурин, Забиякин и др.

3. Фамилии, обозначающие родство и свойство — Вдовин, Бабкин, Сестрин, Внуков, Дедушкин и др.

4. Фамилии, образованные от названий профессий — Кузнецов, Швецов, Портнов, Токарев, Ткачев, Стрельцов и др.

5. Примыкающие к предыдущей группе фамилии, образованные от средств производства и орудий труда — Веревкин, Спицын, Топоров, Шилов и др.

6. Называющие социальные характеристики человека — Бедняков, Богачев, Князев, Панов, Царев и др.

7. Происшедшие от слов, обозначающих животный и растительный мир — Баранов, Быков, Котов, Карасев, Орлов, Березин, Чесноков, Хмелев, Капустин и др.

8. Происшедшие от слов, обозначающих домашнюю одежду, утварь, пищу — Коробов, Баландин, Сундуков и др.

Есть также фамилии, происходящие от названий явлений природы, музыкальных инструментов, болезней, этнонимов, денежных единиц и т.д. Однако значительная часть фамилий образована от мужских (реже — женских) календарных имен — Иванов, Петров, Сидоров, Никитин, Тимофеев, Григорьев, Павлов, Антонов и др.

Нужно отметить, что лексическое значение многих фамилий может быть непонятно для современного человека, так как связано с различными устаревшими и диалектными словами: Аргунов (от «аргун» — плотник), Богомазов (от «богомаз» — иконописец), Воротников (от «воротник» — сторож при городских воротах), Резников (от «резник» — мясник), Пыряев (от «пыря» — индюк или задиристый человек), Болдырев (от «болдырь» — родившийся от смешанного брака русского с татаркой, калмычкой и т.д.), Бурнашов (от «бурнаш» — беспокойный, неуживчивый человек) и др. Как уже отмечалось, некоторые фамилии не поддаются однозначной трактовке. Например, фамилия Богомоллов могла произойти и оттого, что ее носитель часто молился, и от какого-то внешнего сходства с насекомым богомоллом. Фамилия Китаев не обязательно связана с великой азиатской страной —

южным соседом России. Китаем называли на Руси укрепление. Фамилия также могла произойти от тюркского родового имени Кытай. Для выяснения всех этих вопросов необходима работа со словарями русского языка.

√ Вопросы

1. Каково значение устного народного творчества для исторического краеведения?
2. Назовите смысловое значение известных вам топонимов Зауралья.
3. Назовите основные лексические группы русских фамилий.

ГЕНЕАЛОГИЯ В КРАЕВЕДЕНИИ

Генеалогия — специальная (вспомогательная) историческая дисциплина, занимающаяся изучением и составлением родословных, выяснением происхождения отдельных родов, семей и лиц, выявлением их родственных связей, основных биографических фактов, данных о деятельности, социальном статусе, собственности.

Генеалогия имеет важное научное и практическое значение.

1. С помощью сведений, полученных при изучении родословий, мы можем лучше понять многие особенности внутренней и внешней политики периода феодализма. Известно, что именно родственные связи часто определяли складывание различных придворных группировок, боровшихся за власть, способствовали установлению тесных межгосударственных отношений. Генеалогия купечества, ремесленников, крестьян позволяет проследить социальные, имущественные сдвиги, происходившие в обществе в течение определенного периода.

2. Генеалогия также имеет практическое значение. Особенно большое внимание уделяла собственным родословным российская аристократия, дворянство. В XV—XVII вв. существовало такое явление как местничество, определявшее порядок назначения на государственную службу. Знание должностей, которые занимали предки служилого человека, помогало ему занять более высокий пост на служебной лестнице. В настоящее время с помощью генеалогии решаются вопросы, связанные с порядком наследования, различные имущественные споры.

3. Изучение собственной родословной должно способствовать патриотическому воспитанию подрастающего поколения. Ведь любовь к стране начинается с любви к своей семье, дому.

В генеалогии существуют определенные законы, которые необходимо учитывать краеведу.

1) В среднем на 100 лет приходится три поколения по мужской линии и четыре по женской. Эта закономерность особенно наглядно прослеживается в тех случаях, когда речь идет о большом числе поколений.

2) Закон удвоения предков. То есть у каждого человека имеется двое родителей, четверо дедушек и бабушек, восемь прадедушек и прабабушек и т.д. в арифметической прогрессии.

3) Закон убывания предков. Если руководствоваться только предшествующим законом, то получается, что у каждого из нас во второй половине X в. имелось более 8,5 млрд. предков. Этот парадокс объясняется браками между родственниками. То есть на самом деле предков, конечно же, меньше. Особенно это было характерно для сельской местности, где круг общения и, соответственно, выбор возможных супругов был очень ограничен. Не случайно говорят, что в деревне «все друг другу родственники». В какой-то степени это можно сказать и про всех людей вообще.

Возможные темы генеалогических исследований: участие моих предков в исторических событиях (Великой Отечественной и других войнах, революциях, основании населенных пунктов, стройках века и т.д.); семейные обычаи, традиции; национальные, религиозные, социальные, профессиональные корни рода; родословия знаменитых земляков. В принципе, генеалогия служит основой для разработки самых различных проблем, особенно в том случае, если в качестве исходного материала берутся родословия сравнительно большой группы людей. Например, выяснив, откуда и когда приехали родители, дедушки и бабушки учащихся, можно проследить направления и интенсивность миграционных потоков. Следует обращаться к изучению образовательного уровня, жилищных условий, занятий представителей различных поколений, проследив динамику изменения различных сторон жизни людей от поколения к поколению.

Важнейший вопрос, который интересует начинающих краеведов, касается источников генеалогических исследований. В первую очередь расспрашивают своих родителей, дедушек и бабушек, других родственников, у которых выясняют подробности их биографии и все, что касается прошлого семьи и рода. Одновременно необходимо просмотреть имеющиеся в доме документы (свидетельства о рождении, смерти, трудовые книжки, грамоты, наградные листы и т.д.), фотографии, письма, откуда можно почерпнуть генеалогические сведения. Обычно в результате выясняется информация о 4—5 (в лучшем случае) поколениях (т.е. не более чем 100—150 лет от настоящего времени). Причем даже

о предреволюционном периоде, как правило, имеются очень приблизительные данные.

Чтобы изучать родословие, далее продвигаясь в глубь веков, следует перейти к следующему этапу — поиску материалов в архивных учреждениях. Успешный поиск возможен при знании трех фактов: фамилии, имени, отчества человека; места жительства; хотя бы примерного времени его жизни в данном месте. Эти предварительные сведения должны быть получены на первом этапе работы.

Рождения, смерти, браки и разводы, начиная с 1918—1920 гг., учитываются Загсами. В их архивах и сосредоточена соответствующая информация по послереволюционному периоду. До установления советской власти, начиная с петровской эпохи, текущий учет населения осуществлялся церковью. Священнослужителями велись метрические книги, исповедные росписи, составлялись брачные обыски. Указанные документы, как правило, хранятся в фондах церквей в архивах субъектов федерации. Так, например, в ГУТО ГА в г.Тобольске содержатся 55 фондов различных церквей и соборов, включающих более 1 600 дел за период с 1721 по 1919 гг. Однако, нужно иметь в виду, что многие фонды сохранились очень плохо, значительная часть документации утеряна.

Помимо церковного учета большое значение при поиске генеалогической информации за XVIII—XX вв. имеют материалы различных переписей и ревизий. В России первая всеобщая перепись населения состоялась в 1897 г. Переписные листы по Тобольской губернии полностью уцелели и теперь хранятся в ГУТО ГА в г.Тобольске. Кроме того, с 1862 по 1917 гг. на территории Российской Империи было организовано приблизительно 200 местных переписей.

С 1719 по 1858 гг. проведено 10 ревизий, в ходе которых учитывалось податное население. Ревизские сказки I—III ревизий находятся в РГАДА, материалы последующих ревизий можно обнаружить в архивах субъектов федерации. Ревизские сказки позволяют установить следующие сведения: сословную принадлежность; возраст, фамилию (если была), имя, отчество и место рождения; место постоянного жительства; наличие детей, родственников и «работных людей» с указанием фамилий, имен,

возраста и сословной принадлежности; размеры податей, уплачиваемых казне; имущественное положение; в ряде случаев — национальность. В городах вплоть до 1870 г. велись обывательские книги. Они хранятся в региональных архивах в фондах городских дум, управ. Дворянство учитывалось в губернских родословных книгах, хранящихся в федеральных архивах (фонды Герольдмейстерской конторы (РГАДА), департамента Герольдии (РГИА)) и региональных архивах.

Генеалогическая информация за XVI—XVII вв. содержится в писцовых и переписных книгах, сосредоточенных в РГАДА (в фондах Поместного приказа, боярских и городских книг). Найти генеалогическую информацию за период ранее конца XV в. не представляется возможным (за очень редким исключением).

Помимо различных материалов, связанных с учетом населения, генеалогическая информация может содержаться в фондах учреждений, предприятий, воинских частей, где работали или служили интересующие исследователя лица. В военные архивы — РГВИА, РГВА, ЦА МО нужно обращаться в том случае, если известны названия или номера частей, в которых служили предки, примерное время службы. Кроме того, в РГВИА есть многотомная опись с послужными списками российских офицеров с конца XIX в. по 1918 г., а также картотека офицеров за 1815—1865 гг. Если знать конкретное место работы родственника, то информацию можно найти в фондах соответствующих учреждений местных и федеральных архивов среди документов по личному составу. В архивах ФСБ содержатся дела репрессированных.

При составлении родословных необходимо руководствоваться некоторыми простейшими указаниями. Родословия бывают мужские (включаются предки только по мужской линии) и смешанные (и по мужской, и по женской линиям), восходящие (от себя к предкам), нисходящие (от предка к его потомкам). В генеалогической таблице (древе) имена мужчин обычно помещают в прямоугольник (квадрат), женщин — в овал (круг) (см. Приложение 2). Основные события в жизни человека изображаются специальными значками: * — родился, + — умер, х — брак,)(— развод. Таблицы строятся по вертикали (сверху вниз), в форме круга или

по горизонтали. Помимо генеалогического древа на каждого предка (родственника) составляется генеалогическая карточка. В ней должны содержаться разделы, включающие основные сведения, характеризующие человека. Существуют различные варианты карточек. Можно привести два из них.

Вариант 1.

1. Имя, отчество, фамилия. 2. Место и дата рождения, восприимники при крещении. 3. Место и дата кончины, погребения. 4. Место и дата брака (браков), свидетели при венчании. 5. Место и дата развода (разводов). 6. Для жен: а) имя, отчество, фамилия отца; б) имя, отчество, девичья фамилия матери. 7. Сведения о службе, профессии и т.п. 8. Сведения об имуществе.

Вариант 2.

1. Имя, отчество, фамилия. 2. Дата, место рождения. 3. Дата, место смерти. 4. Физическое состояние. 5. Причина смерти. 6. Отношение к религии. 7. Дата, место отпевания. 9. Дата, место погребения. 10. Политические убеждения. 11. Образование (с указанием когда, какие учебные заведения окончил). 12. Титулы, награды, звания. 13. Материальное положение. 14. Супруг, когда зарегистрирован брак. 15. Сведения о рождении супруга. 16. Сведения о его смерти. 17. Сведения о разводе. 18. Дети (по старшинству).

✓ Вопросы

1. Каково научное, практическое значение генеалогии?
2. Что такое генеалогическая таблица? генеалогическая карточка?
3. Назовите основные источники генеалогической информации.

Глава 10

КРАЕВЕДЕНИЕ В ШКОЛЕ

Историческое краеведение в школе проводится на уроках, факультативных занятиях, во внеклассной и внешкольной работе. Оно осуществляется учащимися под руководством учителей. Поэтому первое и главное условие успешной краеведческой работы — глубокое знание самим учителем истории своего края. Второе условие — систематическое использование местного материала на уроках и постоянная внеклассная перспективная работа.

Одна из особенностей краеведческой работы состоит в том, что она включает в себя элементы исследования. Поэтому нежелательно ограничиваться только изложением на уроках готовых знаний о своем крае, почерпнутых из литературы. Важно, чтобы и учитель, и ученики принимали участие в поисковой исследовательской деятельности по изучению истории края. Получать знания в готовом виде они должны только на первоначальном этапе. В дальнейшем желательно, чтобы они использовали материал, который добыли сами. Занимаясь в свою очередь поисково-исследовательской деятельностью, важно также избежать чистой описательности. Необходимо не просто собрать факты, но и постараться их проанализировать, раскрыть закономерности, причинно-следственные связи.

Краеведческая работа учащихся начинается и завершается на уроке. Использование местного материала как средства конкретизации не только не вызывает перегрузки учащихся, но наоборот, значительно облегчает усвоение систематического курса. Знания учеников делаются более прочными и глубокими.

Сбор материала для уроков может включать следующие направления:

- 1) составление библиографии статей и книг по истории края;
- 2) знакомство с монографической и научно-популярной литературой;
- 3) знакомство с экспозицией и фондами местного музея;
- 4) просмотр комплектов местных газет, где публикуются время от времени статьи, очерки по истории края;

5) обращение в архив;

6) сбор исторических сведений путем бесед со старожилами.

Проделав эту предварительную работу в полном или частичном объеме, учитель получит материал для краеведческих уроков. Целесообразно завести картотеку. На карточки выписываются отдельные факты, цифры, сведения, которые группируются по темам. Это наиболее гибкая система фиксации данных, так как ее можно легко пополнять или удалять лишнее.

В школьной краеведческой работе нужно избегать некоторых ошибок. Во-первых, не злоупотреблять местным патриотизмом. Часто люди преувеличивают значение своего края. Им кажется, что именно здесь происходили важнейшие события в истории страны или региона. В подобных оценках необходимо быть весьма осторожным. Во-вторых, следует критически относиться к собранным источникам, что в первую очередь относится к воспоминаниям старожилов. В воспоминания часто вкрадываются ошибки и неточности. Они, как правило, вызваны не стремлением рассказчика сознательно исказить факты, а объективными и субъективными свойствами личности. У одного человека может образоваться пробел в памяти, у другого события могут поменяться местами, на третьего оказывают влияние его политические и личные пристрастия и антипатии. Поэтому все собранные сведения подвергаются тщательной проверке: сравниваются воспоминания разных людей, сверяются с фактами, опубликованными в книгах и газетах, архивными документами.

Уроки краеведения строятся на тех же принципах, что и любые уроки истории. Однако имеется и своя специфика, которая порождает особые к ним требования.

1. История края является частью истории нашей Родины. Местные события при всем их своеобразии являются частью общенационального исторического процесса. Следовательно, необходима органическая связь краеведения с курсом отечественной истории.

2. История края — самостоятельная тема. Поэтому нужно дать такую систему знаний о своем крае, чтобы у учеников сложилось связное, цельное представление о его прошлом.

3. Краеведческие уроки только тогда будут в полной мере успешными, когда за ними стоит разнообразная внеклассная работа.

В краеведении как предмете известны системы так называемого совмещенного концентризма. Существует несколько кругов краеведческого изучения. 1. Местный (село, город). 2. Районный (окружной). 3. Областной или краевой.

Совмещенный концентризм заключается в том, что факты из истории края даются по названным трем кругам. Это не означает, что на каждом уроке нужно равномерно освещать события, относящиеся и к местному, и к окружному, и к областному уровням. В одном случае необходимо осветить только местный материал, в другом — областной. Все зависит от значения событий внутри каждого круга и от характера материала, которым располагает учитель. Желательно также соблюдать правило — чем ближе событие к внутреннему кругу, тем подробнее следует останавливаться на нем. Лучше при прочих равных условиях привести в общем курсе пример из истории своей области, в истории области — из истории округа, чем заимствовать аналогичный пример из истории других областей, округов и т.д. Например, переход от военного коммунизма к нэпу, как известно, был обусловлен в значительной степени восстаниями в вооруженных силах, крестьянскими выступлениями — Кронштадтским мятежом, антоновщиной, махновщиной и др. Однако при изучении данного вопроса лучше отдать предпочтение Западно-Сибирскому крестьянскому восстанию, охватившему в первой половине 1921 г. огромный регион от Северного Ледовитого океана до Китая. Говоря об этом восстании, желательно остановиться на событиях, происходивших на территории округа, района, конкретного населенного пункта.

Различают два основных вида уроков по истории края: уроки с элементами краеведения (т.е. общий курс с использованием данных по истории края); уроки краеведения (т.е. целиком посвященные истории города или края).

Можно выделить следующие приемы использования краеведческого материала на уроках с элементами краеведения:

1. Краеведческое вступление к уроку или к одному из изучаемых вопросов. Его назначение состоит в том, чтобы заинтересовать учащихся, ввести их в круг рассматриваемых на уроке вопросов. Лучше, если учитель сделает это, опираясь на имеющиеся у учащихся знания или зрительные представления о знакомых

местах. Например, урок «Восточные славяне в древности» учитель начинает так: «Вы видели в лесу недалеко от нашего города множество небольших холмов. Одни из них поросли лесом и плохо заметны, другие возвышаются на открытых местах и сразу бросаются в глаза. Но мало кто из вас знает, что гуляя по лесу, он оказывается на месте древнего кургана. Возвышенные места — это курганы, насыпанные древними славянами. Сегодня вы узнаете...». Таким образом, у учащихся возникла заинтересованность, прошлое стало им ближе. В этом настрое происходит их знакомство с расселением, занятиями, бытом славян. Тему, посвященную Великой Отечественной войне можно начинать с напоминания учащимся о памятнике погибшим в войне, установленном в населенном пункте.

2. Краеведческая конкретизация основных вопросов урока. Она подразумевает раскрытие через частное типичных явлений, когда типичное дается на местном материале. Например, изучение коллективизации неизбежно будет сопровождаться рассказом о репрессиях против кулаков. Эти репрессии происходили повсеместно, но можно о них рассказать на примере нашего края, так как известно, что здесь было большое количество ссыльных, внесших огромный вклад в заселение и хозяйственное освоение края.

3. Краеведческое дополнение к основному материалу используется тогда, когда позволяет время. В данном случае учитель несколько выходит за рамки темы урока, дополняет ее. Например, рассказ о занятиях крестьянства в XIX в. в основном будет строиться на материале европейской части России. Но его можно дополнить, указав, что в нашем крае была своя хозяйственная специфика, занятия крестьян севера Западной Сибири значительно отличались от занятий крестьян других регионов и т.д.

4. Краеведческий материал как основа изучения темы урока или некоторых его вопросов. Этот прием используется в двух случаях: а) когда основные события, изучаемые в общем курсе, происходили на территории края (например, тема, посвященная походу Ермака, началу присоединения и освоения Сибири); б) когда типичное явление находит наиболее выпуклое и полное проявление в истории данной местности (например, тема,

раскрывающая экономическое развитие страны во второй половине XX в.).

Нужно иметь в виду, что за редким исключением нет ни одного важного вопроса или темы программы, изучение которых можно было бы провести целиком на краеведческом материале. Что касается чисто краеведческих уроков, то их проведение в сколько-нибудь значительном объеме возможно в том случае, если история края включена в учебную программу в качестве отдельной самостоятельной дисциплины или факультатива.

Внеклассная работа по краеведению. Внеклассная работа может быть массовой, групповой, индивидуальной. К массовым формам относятся: экскурсии, походы, экспедиции, вечера, олимпиады, викторины, конференции, создание школьных уголков, музеев, встречи с участниками и свидетелями исторических событий, внеклассное чтение. Групповыми формами внеклассной работы являются кружок, общество, издание рукописных журналов, стенгазет, бюллетеней. Индивидуальная работа предполагает чтение литературы по местной истории, работу в архиве, музее, подготовку рефератов, докладов, запись воспоминаний, описание памятников истории и культуры, наблюдение за жизнью и бытом изучаемого народа, изготовление наглядных пособий и др. Данные формы работы тесно взаимосвязаны между собой. Из массовой работы вырастает кружковая. Результаты занятий в кружке часто выносятся на общешкольные вечера, конференции и т.п. Индивидуальная работа является необходимым элементом и массовых, и групповых занятий.

Школьный кружок не является продолжением классных занятий. Он только базируется на знаниях, полученных на уроках. Кружки бывают двух видов: 1. Охватывающие в своей работе весь комплекс краеведческого материала. 2. Тематические по предметам (историко-краеведческий, литературно-краеведческий и др.). В свою очередь историко-краеведческие кружки по содержанию своей работы могут иметь и более узкую специализацию: этнологические, археологические и др. Организатором, научным и методическим руководителем кружка является учитель. Тематика работы историко-краеведческого кружка может быть составлена с учетом изучения или самых сложных вопросов школьной программы, или же тех вопросов, которые не получили

обстоятельного раскрытия на уроках. Чтобы поддерживать постоянный интерес учащихся к занятиям в кружке, требуется разнообразить методы и приемы работы, сочетать занятия теоретического и практического характера, умело их чередовать: лекции сменять экскурсиями или просмотром фильма, поход — обсуждением реферата или доклада и т.д.

Историческое общество (клуб) учащихся — высшая форма организации внеклассной краеведческой работы в школе. Нередко общество имеет свой девиз, устав, членские билеты, значки, эмблему. Руководители, планы работы утверждаются на педсовете школы. Общество организуется там, где краеведением занимаются учителя различных предметов, где оно имеет комплексный характер. Общество имеет секции историков, биологов, географов, литераторов и др., поэтому в нем находят себе работу по душе учащиеся с разными интересами.

Историко-краеведческий вечер. Цель вечера состоит в том, чтобы разнообразными средствами искусства (художественным чтением, музыкой, пением, инсценировкой) помочь учащимся эмоционально воспринять значение и содержание исторического события, явления. Проведению вечера предшествует большая организационная работа: составление программы, подготовка докладов, художественной самодеятельности, оформление помещения и др. Новые знания сообщаются учащимся в форме игр, викторин. Вечер должен быть насыщен игровыми элементами. Игра — наиболее эффективная форма воспитательной работы на вечере. Вечер должен держать детей в постоянном эмоциональном напряжении, которое нарастает таким образом, чтобы наиболее интересная его часть была ближе к концу и служила как бы развязкой. Подготавливая вечер, учитель должен учитывать возрастные особенности учащихся, их склонности, настроения. Этапы вечера должны быть тщательно продуманы.

Олимпиады и викторины — соревнования учащихся в знании истории своего края. Во время подготовки определяется круг вопросов, минимум литературы по внеклассному чтению, требования к ответам учащихся. Эта информация доводится до учащихся. Цель олимпиады или викторины — не только проверить их знания, но и заинтересовать историей своего края, стимулировать чтение краеведческой литературы. Участники самостоятельно

отвечают на поставленные вопросы. Победителей определяют по сумме очков, полученных за ответы.

Экскурсия. Данная форма краеведческой работы предполагает изучение местных объектов:

а) в их естественной обстановке. Такими являются экскурсии к историческим памятникам, памятным местам и историко-производственные экскурсии;

б) в краеведческих музеях. В музее предметы как бы вырваны из естественной обстановки и часто представлены фрагментарно.

Педагогическое значение экскурсий велико. Они дают конкретное, предметное представление о прошлом. Школьные краеведческие экскурсии делятся на учебные и внепрограммные, тематические и обзорные. Учебные исходят из требований программы и ограничены во времени, а внепрограммные таких ограничений не имеют. Экскурсия включает три этапа: 1) подготовка (учителя и учеников); 2) проведение; 3) подведение итогов, использование ее материалов в дальнейшей учебно-воспитательной работе.

Проведение экскурсии включает информационную и рабочую части. Информационная часть представляет собой рассказ учителя, специалиста, рабочая — исследовательскую деятельность учащихся (сбор коллекций, зарисовки, измерения, фотографирование). Экскурсии к хорошо изученным памятникам проводит сам учитель. Если нужно прибегнуть к услугам экскурсовода, то учитель заранее беседует с ним по содержанию экскурсии, согласует маршрут и объекты осмотра. При проведении экскурсии учащиеся могут получить определенное творческое задание, причем, чем оно сложнее, тем лучше запомнится изучаемый материал. То есть недостаточно пассивного восприятия услышанного. Например, при осмотре экспозиции этнографического музея учащимся следует зарисовать, описать одно из орудий труда.

Туристско-краеведческие походы и экспедиции. Этот вид внеклассной работы более всего привлекает школьников. По времени походы и экспедиции делятся на одно- и многодневные. Многодневные проводятся в период каникул, делятся на те же три этапа, что и экскурсии. Тщательно разрабатывается план похода, включающий тему, цель, маршрут, состав группы, распределение

обязанностей между членами группы, определение снаряжения, режим дня и др. Необходима хотя бы минимальная физическая и специальная туристская подготовка участников похода. Во время похода ведется дневник, собранные экспонаты оформляются. Ежедневно подводятся итоги за день, отмечаются положительные стороны и недостатки. Общие итоги похода подводятся в школе, где учащиеся выступают с докладами, сообщениями, демонстрируют коллекции, собранные в походе, и т.п.

Школьный историко-краеведческий музей. Имея сходство с государственными музеями, школьные обладают и своими специфическими особенностями. Главная из них заключается в школьно-педагогическом назначении школьного музея. Экспонаты — это и наглядные пособия для уроков, поэтому экспозиция строится так, чтобы удобно было проводить учебные занятия. К тому же сама организация музея является одной из форм самодеятельности и инициативы учащихся. Различие заключается также в научной ценности собранных коллекций.

Необходимо иметь в виду, что только в том случае, если организации школьного музея предшествует большая исследовательская работа по изучению края, когда собранные для музея материалы используются на уроках и во внеклассных мероприятиях, только тогда создание музея будет педагогически оправданным, а учащиеся свою работу по созданию и пополнению музея будут считать важной и необходимой. Открытие музея не следует откладывать до того времени, когда будут собраны все запланированные экспонаты. Уже с появлением первых материалов можно организовать краеведческий уголок, который затем будет постепенно трансформироваться в музей. Это объясняется тем, что ребята, долго не видя результатов своего труда, могут потерять интерес к музею. Выставленные экспонаты будут хорошим стимулом для дальнейших поисков. Кроме того, неоформленный материал трудно использовать в учебной работе. Возможно также создание мемориальных музеев, посвященных памяти местных выдающихся деятелей.

Главный признак любого музея — наличие подлинных памятников. Они составляют основной фонд. Наряду с этим в музее есть и вспомогательный фонд. Предметы основного фонда делятся на три группы: 1) вещественные памятники; 2) письменные

и печатные материалы; 3) изобразительные материалы (фотографии, рисунки, чертежи). Вспомогательный фонд делится на две группы: 1) материалы, служащие для пояснения подлинного памятника (диаграммы, схемы, карты); 2) материалы, заменяющие подлинные памятники (муляжи, панорамы, диорамы и др.). Любой музей ценится, прежде всего, богатствами основного фонда. Поэтому его комплектование — основная задача музея. Сбор ведется постоянно и не прекращается на протяжении всего существования музея. Пути сбора материалов различны. Основной — систематический поиск по избранной теме в ходе учебы, во время экспедиций, походов, встреч, переписки с учреждениями и отдельными лицами. Не нужно стремиться к тому, чтобы в школьном музее были отражены все исторические периоды в развитии края с древнейших времен до современности. В условиях школы это невозможно. Нужно создать те отделы, по которым имеются подлинные памятники. К тому же и экспозиционные возможности у музеев ограничены.

Перспективным считается в настоящее время использование интерактивных методов в музейной работе. Данные методы давно уже разрабатываются на Западе. В чем они заключаются? Музей не должен быть собранием мертвых вещей, которые пылятся за витринами, он должен помочь посетителю проникнуть в далекое прошлое. Например, строится гончарная или кузнечная мастерская — точная копия старинной. У посетителя есть возможность самому оказаться на месте гончара и попробовать что-либо сделать под контролем и с консультацией музейного работника. Тем самым человек как бы возвращается в ушедшую эпоху, становится ее частью. У школьного музея, конечно же, ограниченные в данном отношении возможности, но все-таки можно попытаться воссоздать и опробовать в действии старинные орудия рыболовства, земледелия, утварь, элементы одежды и т.д. Это, без сомнения, вызовет огромный и неподдельный интерес у учащихся. Здесь должно быть оказано содействие со стороны учителя труда.

Главная проблема школьных музеев заключается в следующем: у их истоков, как правило, стоит кто-либо из школьных педагогов, в основном молодой энергичный учитель истории. Он с энтузиазмом берется за дело, привлекает учеников, вместе с ними

развивает бурную деятельность по сбору материалов. Затем в течение нескольких лет действует импровизированная экспозиция в одном из кабинетов. Вскоре, однако, учитель-энтузиаст или охладевает к краеведению, перегруженный повседневными, текущими проблемами, или же куда-нибудь уезжает. Заменить его часто бывает некому, музей постепенно приходит в упадок, вещи растаскиваются, портятся от небрежного хранения и т.д. Поэтому важно, чтобы к школьному музею сохранялось постоянное внимание со стороны руководства школы.

Еще один недостаток, характерный для школьных музеев — слабая постановка учета музейных предметов, их научного описания. Здесь необходимо следовать требованиям, предъявляемым ко всем музеям. В школьном музее обязательно должны вестись книга поступлений, в которую заносятся сведения о полученных музеем предметах; инвентарная книга, где приводится краткая характеристика предмета, указывается его шифр; учетные карточки, содержащие более подробное научное описание музейных предметов. Очень часто документация музея ограничивается только книгой поступлений. Научное описание предмета должно включать в себя следующие пункты: 1) название, 2) материал, по возможности — способ изготовления, 3) описание формы, конструкции, декора, 4) размеры (высота, ширина, длина, диаметр, толщина), 5) сохранность, с указанием дефектов, 6) использование (бытование, датировка), 7) данные об изготовлении, 8) место и дата сбора, от кого получен, 9) инвентарный номер (см. Приложение 4). Подобная информация позволит объективно оценить значение музейного предмета, правильно построить экспозицию.

Таким образом, краеведение в школе осуществляется с помощью различных организационных форм, в своей совокупности способствующих решению познавательных, воспитательных, обучающих задач. Опираясь в первую очередь на глубокие знания, свои организаторские способности, энергию, педагог при желании может поставить занятия краеведением в школе на достаточно высокий уровень.

✓ **Вопросы**

1. Каковы основные формы краеведческой работы в школе?
2. Какие существуют приемы использования краеведческого материала на уроках с элементами краеведения?
3. Как должна быть организована работа школьного краеведческого музея?

ПЛАНЫ СЕМИНАРСКИХ ЗАНЯТИЙ

Тема 1. Генеалогия в краеведческой работе.

1. Генеалогия: предмет, задачи, значение для краеведческих исторических исследований.
2. Основные правила составления родословных.
3. Родословная моей семьи (*индивидуальные задания*).
4. План развертывания генеалогических исследований по составлению своей родословной с использованием документальных источников.

Литература

Леонтьева Г.А., Шорин П.А., Кобрин В.Б. Вспомогательные исторические дисциплины: Учеб. для студ. высш. учеб. заведений. М., 2000.

Олущин А.Н. Твое родословное древо. Пермь, 1992.

Савелов Л.М. Лекции по русской генеалогии. М., 1994.

Специальные исторические дисциплины: Учеб. пособие. СПб., 2003.

<http://www.genealogia.ru> <http://www.vgd.ru/gencred.htm>

<http://www.genery.com/ru/>

Тема 2. Этнология в краеведческой работе.

1. Этнология: предмет, задачи, значение для краеведческих исторических исследований.
2. Изучение этнографии коренных народов севера Западной Сибири: история и современность.
3. Правила работы с информаторами при проведении этнологических исследований.
4. Методика составления опросника.

Литература

Головнев А.В. Говорящие культуры. Екатеринбург, 1995.

Игс Р.Ф. Введение в этнографию. Л., 1974.

Лурье С.В. Историческая этнология. М., 1997.

Народы России: Энциклопедия. М., 1994.

Платонов Ю.П. Основы этнической психологии: Учеб. пособие. СПб., 2003.

Садохин А.П. Этнология. Учебник. М., 2000.

Сподина В.И. Методическое пособие по этнографии коренных народов Западной Сибири (ханты). Мегион, 1997.

Тавадов Г.Т. Этнология. Учебник. М., 2002.

Тавадов Г.Т. Этнология: Словарь-справочник. М., 1998.

Чеснов Я.В. Лекции по исторической этнологии. М., 1998.

Этнология. Учебник для вузов / Э.Г.Александренков, Л.Б.Заседателева, Ю.И.Зверева и др. М., 1994.

Тема 3. Архивные материалы в краеведческой работе.

1. Система архивных учреждений страны.
2. Архивы на территории Тюменской области и автономных округов; характеристика хранящихся в них комплексов документальных материалов.
3. Правила работы в читальном зале архива.

Литература

Архивы — краеведам: Справочное пособие для краеведов-любителей. М., 1989.

Крайская З.В., Челлини Э.В. Архивоведение. Учебник для средних специальных учебных заведений. М., 1996.

Основные правила работы государственных архивов СССР. М., 1984.

Теория и практика архивного дела в СССР. Учебник для вузов. М., 1980.

Шепелев Л.Е. Работа исследователя с архивными документами. М.; Л., 1966.

<http://www.rusarchives.ru>

http://www.admhmao.ru/committe/upr_arh/history.htm

Тема 4. Топонимика и антропонимика в краеведческой работе.

1. Топонимика: предмет, задачи. Топонимы нашего края.
2. Русские имена и фамилии: история происхождения, эволюция.
3. Значение имен и фамилий (присутствующих учащихся).

Литература

Даль В. Словарь живого великорусского языка: В 4 т. (любое издание).

Леонтьева Г.А., Шорин П.А., Кобрин В.Б. Вспомогательные исторические дисциплины: Учеб. для студ. высш. учеб. заведений. М., 2000.

- Мурзаев Э.М. География в названиях. М., 1979.
Петровский Н.А. Словарь русских личных имен. М., 1984.
Специальные исторические дисциплины. СПб., 2003.
Справочник личных имен народов РСФСР. М., 1989.
Фасмер М. Этимологический словарь русского языка: В 4 т. СПб., 1996.
<http://tatar.famclan.ru/imena.htm>

Тема 5. Вспомогательные исторические дисциплины в краеведческой работе.

1. Нумизматика: предмет, задачи. Денежные знаки, денежное обращение на территории края в различные исторические периоды.
2. Метрология: предмет задачи. Основные традиционные единицы измерения длины, веса, объема, площади (у русских, обских угров).
3. Хронология: предмет, задачи. Основные традиционные единицы измерения времени, календари.

Литература

- Владимиров В.Л. Беседы о метрологии. М., 1988.
Головнев А.В. Говорящие культуры. Екатеринбург, 1995.
Календарь в культуре народов мира. М., 1995.
Каменцева Е.И., Устюгов Н.В. Русская метрология. М., 1965.
Кашенцева Е.И. Хронология. М., 2003.
Климишин И.А. Календарь и хронология. М., 1981.
Кобрин В.Б. и др. Вспомогательные исторические дисциплины. М., 1984.
Леонтьева Р.А. Вспомогательные исторические дисциплины. М., 2000.
Малышев А.И., Таранков В.И., Смиранный И.Н. Бумажные денежные знаки России и СССР. М., 1991.
Специальные исторические дисциплины. СПб., 2003.
Узденников В.В. Монеты России. 1700—1917. М., 1985.
Федоров-Давыдов Г.А. Монеты — свидетели прошлого. М., 1985.
Цыбульский В.В. Календари и хронология стран мира. М., 1982.

Тема 6. Внеклассная работа по краеведению в школе.

1. Основные формы внеклассной работы по краеведению.
2. Организация, порядок работы школьного музея.
3. Составление экспозиции виртуального краеведческого музея (по заданной теме).

Литература

- Историческое краеведение: Учеб. пособие. Екатеринбург, 2005.
Кащоба Д.В. Историческое краеведение в школе и вузе. Кемерово, 1994.
Матюшин Г.Н. Историческое краеведение. М., 1982.
Музей в современном мире: традиции и новаторство. М., 1999.
Юренева Т.Ю. Музееведение. Учебник для высшей школы. М., 2004.
<http://vio.fio.ru/museum>
<http://vmuseum.chat.ru>

СПИСОК РЕКОМЕНДУЕМОЙ ЛИТЕРАТУРЫ

Архивы — краеведам: Справочное пособие для краеведов-любителей. М., 1989.

Ашурков В.Н., Кацюба Д.В., Матюшин Г.Н. Историческое краеведение: Учеб. пособие для студентов ист. факультетов пед. ин-тов. М., 1980.

Белобородов В.К., Пуртова Т.В. Ученые и краеведы Югры: Биобиблиогр. словарь. Тюмень, 1997.

Белобородов В.К., Пуртова Т.В. Обь-Иртышский Север в западносибирской и уральской периодике. 1857—1944 гг.: Библиогр. указ. Тюмень, 2000.

Большая Тюменская энциклопедия: В 3 т. Тюмень, 2004.

Государственные архивы СССР: справочник. М., 1989. Ч. 1, 2.

Даль В. Словарь живого великорусского языка: В 4 т. (*любое издание*).

Историческое краеведение: Учеб. пособие / Под ред. Г.Е.Корнилова. Екатеринбург, 2005.

Калистратова Э. Работа над родословной. Екатеринбург, 1998.

Кацюба Д.В. Историческое краеведение в школе и вузе. Кемерово, 1994.

Лоскутова М.В. Устная история: Методические рекомендации по проведению исследования. СПб., 2002.

Мартынов А.И., Шер Я.А. Методы археологического исследования. М., 2002.

Музееведение: музеи исторического профиля. Учебник для вузов. М., 1988.

Мурзаев Э.М. География в названиях. М., 1979.

Народы России: Энциклопедия. М., 1994.

Онучин А.Н. Твое родословное древо. Пермь, 1992.

Петровский Н.А. Словарь русских личных имен. М., 1984.

Резун Д.Я. Родословная сибирских фамилий. Новосибирск, 1993.

Русская ономастика и ономастика России. Словарь / Под ред. О.Н.Трубачева. М., 1994.

Савелов Л.М. Лекции по русской генеалогии. М., 1994.

Соколова З.П. Жилище народов Сибири (опыт типологии). М., 1998.

Специальные исторические дисциплины. СПб., 2003.

Суперанская А.В., Суслова А.В. Современные русские фамилии. М., 1981.

Суперанская А.В., Суслова А.В. О русских именах. Л., 1985.

Фасмер М. Этимологический словарь русского языка: В 4 т. СПб., 1996.

Шепелев Л.Е. Работа исследователя с архивными документами. М.; Л., 1966.

Элькин Г.Ю., Огризко З.А. Школьные музеи. Пособие для учителя. М., 1972.

Этнография восточных славян: Очерки традиционной культуры. М., 1987.

Югория: Энциклопедия Ханты-Мансийского автономного округа: В 3 т. Ханты-Мансийск, 2000.

Юренева Т.Ю. Музееведение. Учебник для высшей школы. М., 2004.

<http://www.genealogia.ru>

<http://www.vgd.ru/generes.htm>

<http://www.rusarchives.ru>

<http://www.geraldika.ru/>

ПРИЛОЖЕНИЯ

Приложение 1

Примерный опросник по теме «История школы»

1. Школьные здания и помещения (старые и новые). Школа довоенная и периода войны, начала 1950—1980-х гг.

По каждому из школьных зданий:

Строительство. Выбор места. Кто выбирал, почему именно в этом месте, что на этом месте было раньше? Были ли какие-нибудь легенды, слухи, разговоры по поводу этого места и самого строительства (счастливое и несчастливое и т.п.)?

Материалы для строительства. Завозился или заготавливался на месте (лес)?

Кто строил: количество, возраст, национальность строителей. Как складывались взаимоотношения с местными жителями (конфликты, дружеские контакты)?

Продолжительность строительства. Виды работ по сезонам. Процесс возведения фундамента, стен, крыши. Имели ли место какие-либо происшествия, интересные случаи, связанные со строительством?

Внешний и внутренний вид школы (старой). Вид наружных стен, окна, наличники, ставни, стекла, рамы. Крыльцо, основной и запасной выходы из школы. Крыша. Как часто, кем и когда производился ремонт школы?

Внутренняя планировка (можно попросить начертить схему). Коридоры, рекреации, кабинеты, спортзал, столовая, подсобные помещения (кухня, туалетные комнаты, склады и т.п.). По каждому кабинету, классу: мебель — шкафы, полки, парты, стулья (количество, как выглядели, из чего сделаны), доска, наглядные пособия и оборудование.

Система отопления (центральное, печное, в последнем случае — расположение печей; их внешний вид, как часто топили, температура в классах). Водоснабжение: централизованное, из колодца, реки; кто доставлял воду. Освещение: электрическое, керосиновые

лампы, свечи. Канализация. Какие были проблемы с системой жизнеобеспечения школы? Пожары, наводнения и др. происшествия и стихийные бедствия.

Надворные и хозяйственные постройки: дровяной склад, сарай, конюшня (если была), пришкольный огород, мастерские, колодец.

2. Основные направления педагогической деятельности в школе, организация учебного и воспитательного процесса.

Подготовка детей к школе. С какого возраста отдавали детей в школу? Были ли случаи, когда детей отдавали позднее? Причины. Отношение к школе коренного населения. Были ли сомнения, возражения, отказы отдавать детей в школу? Если да, в чем они заключались и какие меры принимались властями?

Уровень знаний дошкольника — умели ли читать, писать, владели ли русским языком. (Можно сравнить с современным уровнем). Кто обучал детей до школы (родители, родственники, педагоги дошкольных учреждений)?

Предметы, необходимые для ученика — письменные принадлежности, учебники, форма. Что нужно было обязательно иметь ученику? Где это приобреталось: завозилось и покупалось на месте, выдавалось в школе, приобреталось с охотой на «большой земле»? Стандартный набор письменных принадлежностей. Самодельные, нетрадиционные письменные принадлежности и их использование в процессе обучения (восковые дощечки, береста, перья, ящики с песком и др.). Использование для письма газет, оберточной бумаги. С какого времени снабжение письменными принадлежностями стало стабильным? Когда появились шариковые ручки, фломастеры? Отношение к новшествам учеников и учителей.

Организация учебного процесса. Когда начинался учебный год? Были ли случаи, когда он начинался позже? Причины. Сроки каникул, окончания учебного года. Время начала уроков (часы). Были ли изменения времени начала уроков по сезонам? Продолжительность уроков, перемен. Когда оканчивались занятия (часы)? Была ли вторая смена? Как сообщалось о начале и окончании уроков (электрический звонок, колокольчик и т.д.)? Организация питания на переменах. Чем кормили? Качество питания.

Процесс обучения. Сколько было классов в школе? Специализированные классы (национальные, профессиональные).

Изучаемые предметы. Любимые и нелюбимые предметы. Достоинства и недостатки обучения. Оценка уровня знаний учащихся. Лучшие и худшие ученики: их восприятие одноклассниками, взаимоотношения с ними. Изучение традиций, языка коренного населения.

Внеклассные мероприятия. Туристические походы. Кружки и секции: краеведческие, спортивные, художественного творчества и др. Регулярность проведения в них занятий, степень вовлеченности учащихся. Олимпиады, творческие конкурсы.

Государственные и школьные праздники. Первый звонок, 7 ноября, Новый год, 23 февраля, 8 марта, 1 мая, 9 мая, последний звонок (возможны другие). По каждому из них: организация, форма проведения в целом и наиболее запомнившиеся интересные факты, случаи. Как отмечались юбилеи и памятные даты?

Например, Новый год. Где и когда устраивалась елка? Кто и чем ее украшал (фабричные и самодельные игрушки, конфеты, свечи и др.)? Подготовка к празднику (репетиции, изготовление костюмов — каким персонажам отдавалось предпочтение, из чего костюмы изготавливали). Как проходил сам праздник? Официальная часть, выступления самодельных артистов, конкурсы, призы. Что представляли собой новогодние подарки?

Имело ли место участие школьников в религиозных праздниках и обрядах (Пасха, Рождество (колядование), медвежий и воровий праздники и др.)? Отношение к этому педагогов, комсомольских и пионерских организаций, других учащихся.

Организовывались ли пришкольные лагеря? Если да, в какой форме, чем занимались ученики? Выезд учащихся в пионерские лагеря: с какого времени практиковался, куда именно выезжали ученики.

Производственное обучение и трудовая деятельность. Какими профессиями овладевали? Качество подготовки. Связь производственного обучения с традиционными занятиями коренных жителей. Участие школьников в субботниках, благоустройстве населенного пункта. Виды выполняемых работ (уборка мусора, посадка деревьев, уход за огородами и др.). Работа в учреждениях и на предприятиях, привлечение учащихся к сезонным сельскохозяйственным

работам (заготовка сена, уборка овощей, уход за скотом и др.). Что выращивалось на пришкольном участке? Ответственные по уходу за участком. Как использовался урожай? Отношение учащихся к труду. Социалистическое соревнование. Как поощрялись передовики? Оплачивался ли труд учащихся?

Пионерская и комсомольская организации. Ритуал приема в октябрята, пионеры, комсомольцы. Возраст, требования к вступающим. Ношение атрибутики — значков, галстука. Структура организаций («звездочки», отряды, ячейки и т.п., их названия, девизы, символика). Руководители и активисты пионерского и комсомольского движения. Основные направления деятельности: проведение заседаний, слетов, линеек, участие в общешкольных мероприятиях, выпуск стенгазет (их тематика, сюжеты) и т.п. Помощь ветеранам, пожилым людям, уход за памятниками. Реальный авторитет и влияние на учащихся. Отношение различных групп населения к деятельности пионерской и комсомольской организаций.

Учащиеся. Представители различных национальностей среди учащихся: коренные жители, русские старожилы и приезжие, ссыльные. Их взаимоотношения друг с другом. Были ли проблемы, конфликты из-за национальных, социальных различий (русские—аборигены, местные—ссыльные и др.)? Неформальные группировки в школе, неформальные лидеры. Что объединяло учащихся (музыка, спорт, коллекционирование, родственные связи)? Взаимоотношения мальчиков и девочек. С какого возраста начинали дружить? В чем эта дружба выражалась? Отношение педагогов, родителей к этой дружбе.

Чем занимались на переменах? Какие игры предпочитали (спортивные, азартные и т.д.)? Школьные анекдоты (имели ли место и какие запомнились). Использовалась ли особая лексика для обозначения различных школьных предметов (сленг)? Если да, какие слова запомнились?

Внешний вид учеников. Была ли обязательной форма? С какого времени стала использоваться? Носили ли представители коренной национальности одежду с элементами национального костюма? Если да, как к этому относились другие ученики? Требования к прическе. Украшения у девочек (кольца, сережки).

Жизнь детей в интернате. Как доставляли детей в интернат? Правилось ли жить в интернате? Были ли побеги? Как размещались (сколько человек в комнате, мебель, личные вещи)? Как проводили свободное время? Взаимоотношения местных учащихся и интернатских. Негативные и позитивные явления жизни в интернате.

Участие родителей учеников в школьной жизни. Родительские собрания: частота проведения, решаемые вопросы. Кто ходил на собрания (отец, мать и др.)? Помощь родителей школе. В чем выражалась? Деятельность родительского комитета. Шефство над школой предприятий и их помощь.

3. Педагогический персонал.

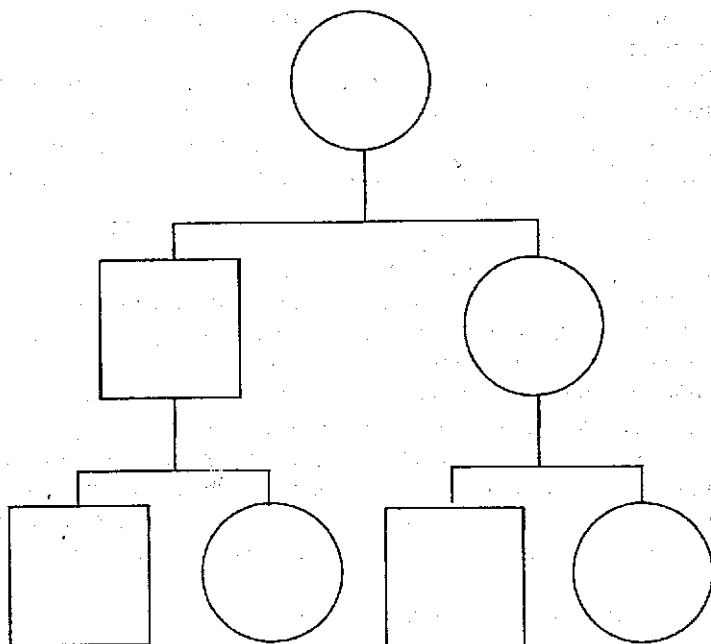
Директора школ. Завучи. Учителя-предметники, учителя начальных классов. По каждому из них: когда пришел в школу. Педагоги из местных уроженцев, попавшие по распределению, ссыльные, эвакуированные. Возраст. Откуда приехал, где получал образование? Семейное положение. Где жил? Характер, увлечения. Впечатление, которое производил на учеников. Знание своего предмета и умение его передать ученикам. Взаимоотношения с учащимися. Методы поощрения и наказания. Давали ли ученики прозвища своим учителям? Если да, чем при этом руководствовались? Взаимоотношения педагогов с местным населением.

4. Выпускники школы, их общественно-политическая, культурно-просветительская, научная, производственная деятельность.

Судьба выпускников школ: дальнейшее обучение, профессия, место жительства. Поддерживаются ли контакты с бывшими одноклассниками, учителями? Проведение вечеров встреч выпускников, их посещаемость. Кто организует, как эти вечера проходят? Наиболее известные выпускники школы, их помощь школе.

Участие выпускников школы в боевых действиях на территории России и за ее пределами (Афганистан, Чечня). Есть ли среди них погибшие? Кто награжден и за что?

Генеалогическая таблица



Примерное отношение для работы в архиве

Директору Государственного
архива Тюменской области

Ректорат Нижневартовского государственного гуманитарного университета просит допустить к работе с фондами архива студента 2 курса отделения истории гуманитарного факультета И.И.Иванова по теме «Тобольский Север в первой половине XX в.».

Ректор НГГУ (*подпись*)
(*печать*)

Приложение 4

Описание музейного предмета

Скобель. Изготовлен из дерева и железа. Состоит из лезвия и двух рукоятей. Лезвие изготовлено способом кузнечнойковки. Представляет собой изогнутую в петлю плоскую железную пластину с заостренными стержнями на концах, расположенных под углом 130 градусов. На эти стержни насажены 2 деревянные рукоятки цилиндрической формы, имеющие в сечении эллипсоидную форму.

Длина 21 см; ширина лезвия 3 см. Сохранность полная.

Использовался такой скобель в бондарном промысле русскими Западной Сибири в конце XIX — первой половине XX вв. Данный экземпляр приобретен у жителя села Успенка Сергея Егорова Гиленцова.

Тюменский район Тюменской области. 1959 г. А.И.Харитонов, № 2840.

Гвоздь. Изготовлен из железа способом ручнойковки. Представляет собой железный стержень четырехгранной формы, прямоугольный в сечении и заостренный на конце. Грани имеют форму треугольников. Вверху имеется круглая шляпка полусферической формы.

Длина 21 см, ширина 0,7 см, толщина 0,5 см, диаметр шляпки 2,5 см. Сохранность полная.

Использовались такие гвозди в хозяйстве русских Западной Сибири в конце XIX — первой половине XX вв. Данный экземпляр изготовлен в начале XX в., приобретены у Н.И.Климова.

г.Тюмень. 1987 г. М.Э.Волкова, № 6345.

Источник: Хозяйство русских в коллекциях Тюменского областного краеведческого музея. Тюмень, 1994. С. 119, 131—132.

Приложение 5



С. Герберштейн



Г. Ф. Миллер



И. Я. Словцов



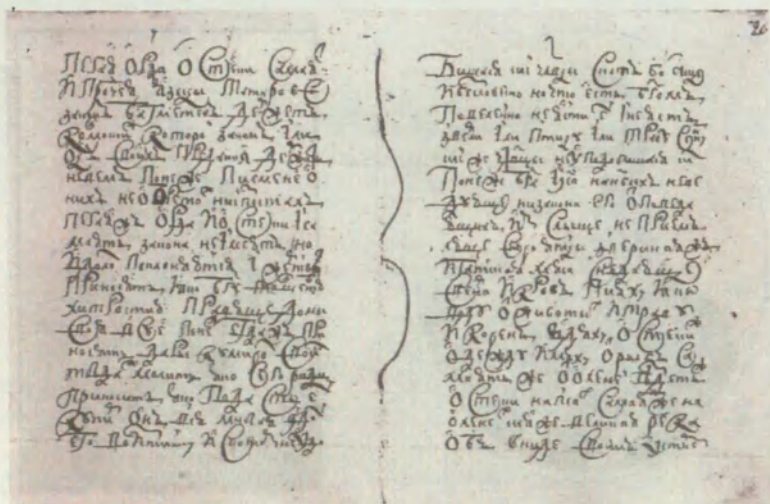
А. А. Дулин-Горкавич



Ф.Я.Показаньев



Т.Д.Шуваев



Фрагмент Есиповской летописи



Карта России С.Герберштейна



*Карта Сибири, составленная по указу
Алексея Михайловича*



*ТГИАМЗ. Музей истории духовной культуры
Западной Сибири*



Художественный музей ТГИАМЗ



Дом Кайдалова. Ларьяк. Конец XIX в.



*Здание районного отдела народного образования.
Ларьяк. 1930-е гг.*



На стойбище О.Н. и Г.С.Покачевых. Аган. 1990-е гг.



Хозяйственные постройки. Ларьяк. Первая треть XX в.



Раскопки на месте Ларьякской церкви. Лето 2005 г.

Находки на месте раскопок Ларьякской церкви



Кадило, верхняя часть



Распятие



Раскопки городища Старые Покачи 5. Лето 2004 г.



«Тобольские губернские ведомости»



*Ризница Софийско-Успенского кафедрального собора. Тобольск.
В начале XX в. здесь размещалось Тобольское церковное
древлехранилище*



Здание библиотеки и музея в Обдорске. 1909—1910 гг.



Государственный музей Природы и человека. Ханты-Мансийск



Хранение документов в Государственном учреждении Тюменской области «Государственный архив в г.Тобольске»



Церковь из села Казьей волости Замосинье село Ларьякское

Ларьякская Знаменская церковь. Фото начала XX в.



Село на село Ларьякское

Вид на с.Ларьяк. Фото начала XX в.



Храм Рождества Пресвятой Богородицы в Сургуте

г. Сургут. Фото начала XX в.



Часовня в юртах охтеурьевских

Часовня в Охтеурьевских юртах. Фото начала XX в.

ОГЛАВЛЕНИЕ

Введение	3
Глава 1. История краеведения в России	8
Глава 2. Изучение Сибири и развитие краеведения в Зауралье	17
Глава 3. Развитие краеведения в Зауралье на современном этапе	39
Глава 4. Археология в краеведческой работе	49
Глава 5. Этнографические материалы в краеведческой работе	63
Глава 6. Памятники архитектуры и памятные места.....	69
Глава 7. Письменные источники в краеведческой работе	74
Глава 8. Лингвистические источники исторического краеведения	91
Глава 9. Генеалогия в краеведении.....	99
Глава 10. Краеведение в школе.....	104
Планы семинарских занятий	115
Список рекомендуемой литературы	119
Приложения	121

Учебное издание

Цысь Валерий Валентинович

ИСТОРИЧЕСКОЕ КРАЕВЕДЕНИЕ

Учебное пособие

Редактор *Т.А.Фридман*

Художник обложки *Л.П.Павлова*

Компьютерная верстка *А.З.Насибуллиной, С.В.Зайнитдиновой*

Изд. лиц. ЛР № 020742. Подписано в печать 02.02.2007

Формат 60×84/16. Бумага для множительных аппаратов

Гарнитура Times. Усл. печ. листов 9,0

Тираж 100 экз. Заказ 421

Отпечатано в Издательстве

*Нижевартовского государственного гуманитарного университета
628615, Тюменская область, г.Нижевартовск, ул.Дзержинского, 11*

Тел./факс: (3466) 43-75-73, E-mail: ngripis@wsmail.ru

BIS NIZHNEVARTOVSK



•2303641060*

1002

