



О.И. Приступа

г. Ханты-Мансийск

Музей природы и человека

Для историко-краеведческих исследований некрополистика является важным этапом изучения прошлого. В данной статье предлагается проследить историю возникновения и функционирования кладбищ с. Самарова. Самаровский ям был основан в 1637 г., и первыми его поселенцами стали ямщицкие семьи. В 1807 г. Самаровский ям был переименован в с. Самаровское, которое к XX в. стало с. Самарово.

В нач. 1930-х гг. Самарово превратилось в спутник строящейся административной столицы национального округа — п. Остяко-Вогульска. В Самарово первоначально располагалась столичная администрация. В 1940 г. столица была переименована в п. Ханты-Мансийск (с 1950 г. — город), а Самарово со временем стало микро-районом города, историческая ценность которого переосмысливается в веке текущем.

На волне интереса к прошлому старейшей части города, а также в связи с бурными темпами строительства в Ханты-Мансийске стали актуальными темы, касающиеся памятных и исторических мест, в том числе и старинных кладбищ. Сюжеты о кладбищах и отдельных захоронениях в черте города часты в прессе, при этом субъективные мнения авторов приводятся без всякого обоснования научной литературой или архивными данными. Единственная публикация по истории кладбищ г. Ханты-Мансийска была опубликована в 2004 г. первокурсницей Югорского университета и носила скорее ознакомительный, чем научный характер¹.

Данная публикация представляет наиболее полные на сегодняшний день сведения о некрополях Самарова XVII — нач. XX в.



Некрополь на территории Никольской часовни

История Никольской часовни тесно переплетается с историей первой деревянной церкви Самаровского яма — во имя св. Николая Чудотворца. Точная дата постройки церкви не известна, но в 1651 г. Сибирский приказ по причине недостатка богослужебных книг в этом храме купил в Москве «Полууставье» и препроводил его в Самаровский ям (вероятнее всего, именно для этой церкви)². Следует полагать, что церковь во имя св. Николая Чудотворца была возведена вскоре после основания Самаровского яма, ведь культовые здания возводились русскими переселенцами в Сибирь при обустройстве нового места одними из первых.

В письменных источниках тех лет (1675 г.) есть упоминание об этой церкви. Н.Г. Спафарий: *«А на яму (Самаровском. — Прим. авт.) есть 50 паёв против Демьянского яму, и прикащик на нём есть, сын боярский, послан из Тобольска, и церковь святага Николая есть...»*³.

Точное место первой церкви неизвестно, однако у Х.М. Лопарева есть данные, что заселение и застройка Самаровского яма начинались с так называемой Барабы (западная, нижняя часть Самарова)⁴. Также нет никаких указаний на то, что построенная позже другая церковь (во имя Покрова Пресвятой Богородицы) была каким-то образом приурочена к месторасположению храма во имя св. Николая Чудотворца.

Время возведения Никольской часовни (посвящена св. Николаю Чудотворцу) тоже точно не установлено. Х.М. Лопарев в своей работе указывает, что в 1728 г. *«упоминается, кроме того, ещё и часовня (Никольская), время основания которой неизвестно»*⁵. К сожалению, источник этого факта не упоминается — в работе Х.М. Лопарева нет ссылки.

Этот же автор в рассказе о плане с. Самарова, составленном неким инженером-поручиком в 1838 (39?) г., отметил, что в селе *«одна церковь (в то время — уже во имя Покрова Пресвятой Богородицы. — Прим. авт.) и одна часовня (Никольская), два кладбища: одно там, где оно стоит (в восточной части села. — Прим. авт.) и теперь другое около Никольской часовни...»*⁶. Это единственное письменное упоминание о кладбище возле Никольской часовни.

В православной традиции часовню могли ставить на месте разрушенной церкви, если последнюю по какой-либо причине не восстанавливали. Также были часовни, приписанные к храму, но в силу различных причин «оторвавшиеся» от него территориально. Часто такие



приписные часовни стояли на кладбище, где могли использоваться для отпевания.

Можно предположить, что Никольскую часовню построили после того, как первая деревянная церковь сторела или обветшала, и было принято решение возвести церковь во имя Покрова Пресвятой Богородицы с тремя престолами. Или часовня просто осталась от церкви во имя св. Николая Чудотворца и функционировала как типичная кладбищенская. Этим можно объяснить и посвящение культовых строений одному и тому же святому — Николаю Чудотворцу, особо почитаемому у сибиряков.

При первой церкви было образовано и первое кладбище Самаровского яма, функционировавшее примерно до 1840 г. На плане 1891 г., составленном М.Н. Кузнецовым, возле Никольской часовни кладбище уже не обозначено, а это значит, что к указанной дате оно уже не функционировало (ил. 1)⁷.

Никольская часовня за время своего существования не раз перестраивалась и была закрыта при советской власти. В 1920-х гг. культовую постройку приспособили под жилой дом. Сохранились фотографии часовни нач. XX в., современный вид часовни также многократно зафиксирован (ил. 2)⁸



Ил. 2. Вид на Никольскую часовню. Современное состояние 2010 г. Фото: О.И. Приступа





Ил. 3. Остатки погребения (фрагменты костяка и гроба), найденного возле Никольской часовни. Фото получено от А.Г. Шнайдера (жилец дома), год и автор съёмки неизвестны

Фактическим подтверждением наличия некрополя на территории часовни являются погребения, которые были найдены нынешними владельцами дома (бывшей часовни) при земляных хозяйственных работах. Со слов очевидцев, могилы находились на южной и восточной сторонах участка, прилегающего к постройке, а также в подполье под домом. Специалистам, к сожалению, удалось ознакомиться только с фотоматериалами, так как все останки были перезахоронены или выброшены. Также со слов известно, что все погребения залегали на глубине более 1,5 м. Были обнаружены фрагменты деревянных дощатых гробов (частично, возможно, ко-



Ил. 4. Нательный крест из погребения, найденного возле Никольской часовни. Фото получено от А.Г. Шнайдера (жилец дома), год и автор съёмки неизвестны

лод), нательные крестики, кованые гвозди, костяки умерших разных возрастов (ил. 3, 4).

В 2012 г. здание Никольской часовни и прилегающее к ней кладбище в составе ансамбля вошли в список объектов культурного наследия регионального значения⁹. Вопрос о переселении жильцов из дома-часовни до сих пор не нашёл решения.

Примерно с 1840 г. погребения стали совершать на новом кладбище, расположенном в восточной части села, а также возле церкви Покрова Пресвятой Богородицы.

Некрополь в ограде церкви Покрова Пресвятой Богородицы

Дата постройки первой деревянной церкви во имя Покрова Пресвятой Богородицы не установлена. Известно лишь, что до 1816 г. церковь была деревянной и пережила пожары 1743 и 1815 гг.¹⁰ В 1816 г. новая церковь Покрова Пресвятой Богородицы была отстроена уже из «камня» (точнее, из кирпича). Строительству кирпичного здания способствовал и правительственный запрет на возведение деревянных церквей.

Храм был поставлен в центре села, у подножия горы, названной позже Комиссарской. Здание обнесли каменной оградой, внутри которой,



Ил. 5. С. Самарово, церковь Покрова Пресвятой Богородицы. 1906 г. Фото: Е.В. Земцов. *Фонды Музея природы и человека*



Ил. 6. С. Самарово, церковь Покрова Пресвятой Богородицы (слева — кладбище). 1906 г. Фото: А.И. Галкин. *Фонды Музея природы и человека*



Ил. 7. Кладбище возле церкви на окраине с. Самарова. Вид с юго-востока. 1909 г. Фото: А.И. Галкин. *Фонды Музея природы и человека*



как пишет Х.М. Лопарев, обосновали кладбище «преимущественно для лиц богатых»¹¹. Х.М. Лопареву удалось переписать читаемые надписи на надгробиях, по которым устанавливается определённый хронологический промежуток функционирования этого некрополя, — 1840—1889 гг.¹² Верхняя граница — 1889 г. — не окончательная, так как сведения переписывались Хрисанфом Мефодиевичем перед выходом книги (1-е издание вышло в свет в 1896 г.). Кладбище могло функционировать, как минимум, до установления советской власти в с. Самаровском.



Ил. 8. Каменное надгробие, найденное при восстановлении церкви Покрова Пресвятой Богородицы. 2013 г. Фото: О.И. Приступа



Кладбище возле церкви зафиксировано на плане М.Н. Кузнецова за 1891 г. и на фотографиях первой трети XX в.¹³ (ил. 5, 6, 7).

Церковь Покрова Пресвятой Богородицы просуществовала до 1930 г., затем была разрушена. На её месте появились различные общественные постройки.

В 1994 г. были начаты работы по восстановлению храма. В ходе строительных работ были найдены не только фундамент церкви 1816 г., но и могилы (сведения о захоронениях устные; по этим же данным, останки были перезахоронены возле церкви). В настоящее время в церковной ограде стоит надгробный камень, обнаруженный при земляных работах (ил. 8).

Кирпич от здания церкви был использован в 1930-х гг. для строительства рыбзавода и рыбоконсервного комбината. Колокола, по местной легенде, были спрятаны в земле возле церкви, где до сих пор и находятся.

Некрополь в восточной части села (верховое, на Кибре)

Восточная часть села считалась верхней (в противопоставление нижней части — Барабы) и именовалась Кибра¹⁴. Кладбище в этой стороне называлось «верховским». Сведения об этом некрополе также сохранились во многом благодаря Х.М. Лопареву. В его работе имеются данные (информация, переписанная с крестов и надгробий) о погребенных там людях¹⁵. Самые ранние погребения относятся к период 1840—1850 гг.

В 1930 г. кладбище было разрушено в связи со строительством рыбоконсервного комбината. В окружной газете «Ханты-Манчи шоп (шой)» от 7.11.1931. в заметке под названием «Там, где раньше было угрюмое кладбище» сказано: «Там, где год тому назад на окраине Самарова, угрюмо выглядело захудалое кладбище и старые хибарки, теперь развернул свою деятельность мощный консервный комбинат...»¹⁶.

В фондах Музея природы и человека хранится металлическая надгробная плита с могилы тобольского мещанина Матвея Яковлевича Бронникова, умершего 39 лет от роду в 1843 г. (ил. 9). Она была найдена жителем Самарова в земле, в районе рыбокомбината (так старожилы называют место, где располагались рыбоконсервный цех и рыбокомбинат).

После разрушения кладбища, кроме производственных построек, на его месте выросли жилые дома. И сегодня здесь находится большой



Ил. 9. Надгробная металлическая плита, найденная в районе рыбзавода в Самарове. 2014 г. Фото: О.И. Приступа. *Фонды Музея природы и человека*

«верховского» кладбища соответствует и вышеуказанному плану, и рассказам самаровских старожилов.

Некрополь в западной части села (низовое, на Барабе)

Сведения о кладбище в конце Барабы (сегодня — район горнолыжного спуска «Урманный») довольно противоречивы. Из фактических свидетельств имеется одно захоронение, находящееся на границе с трассой и поныне. Речь идет о могиле Ф.А. Зеленского (1885—1931). Все остальные сведения — устные, недокументированные. Нет упоминаний о таком некрополе в краеведческой литературе. Неизвестна достоверная информация о кладбище на Барабе краеведам и старожилам Самарова.

Напрашивается вывод, что кладбища здесь не было или оно функционировало очень короткое время. Могли быть единичные захоронения, например, связанные со ссылкой и спецпереселением. Самарово

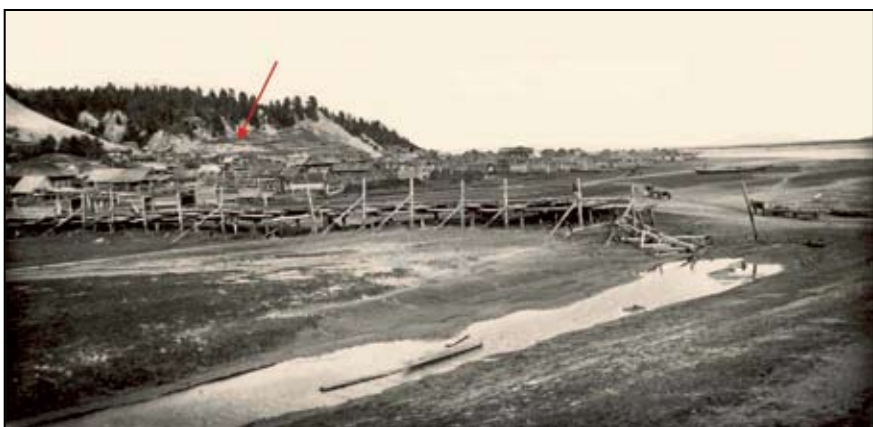
частный сектор, от старожилов которого можно услышать рассказы о найденных в земле на своих участках остатках гробов.

На этом кладбище была также поставлена часовня во имя Всех святых. Она упоминается в ведомости о Самаровской Покровской церкви за 1917 г.: «16) Приписанных к сей церкви церквей нет, часовен четыре: во имя пророка Божия Илии; во имя «Всех святых» на кладбище; в предместье «Барабы» во имя святителя Николая, архиепископа Мирликийского»¹⁷.

Эта часовня, как и само кладбище, обозначена на плане Кузнецова 1891 г. Сохранились фотографии, на которых можно увидеть место расположения этого кладбища. На заднем плане села, в восточной части виднеются могильные кресты (ил. 10, 11). Расположение



Ил. 10. С. Самарово (справа, под красной стрелкой — кладбище). 1909 г. Фото: А.И. Галкин. Фонды Музея природы и человека



Ил 11. С. Самарово (справа, под красной стрелкой — кладбище). 1928 г. Автор неизвестен. Из электронного ресурса, режим доступа: <http://ugrainform.ru/materials/ugra/71263/>

с 1930-х гг. стало местом приёма ссыльных, которые работали на строительстве дороги из Самарова в Остяко-Вогульск, рыбокомбината и рыбоконсервного цеха.

От ныне живущих старожилов известно, что с нач. 1930-х гг. умерших стали хоронить на Южном кладбище, которое было закрыто в 1990-х гг.

Таким образом, до 1930-х гг. в Самарове достоверно функционировали три кладбища:

- возле Никольской часовни,
- возле церкви Покрова Пресвятой Богородицы;
- в восточной части села.

Сегодня, когда строительство в Самарове идёт бурными темпами, немаловажным является вопрос сохранения и остатков указанных некрополей, и всего культурного наследия исторической части столицы округа в целом.

ПРИМЕЧАНИЯ

¹ Медведева А. История кладбищ г. Ханты-Мансийска // Роль, основные направления и уровни взаимодействия общества и церкви в сохранении и развитии национальных, культурных традиций России. Мат-лы IV межрегиональных всероссийских научно-практических Кирилло-Мефодиевских чтений. — Ханты-Мансийск, 2004. — С. 267—270.

² Лопарев Х.М. Самарово, село Тобольской губернии и округа: хроника, воспоминания и материалы о его прошлом — СПб.: Типография Императорской Академии наук, 1896. — Изд. 2-е, Г.В. Юдина, испр. и доп. — С. 10.

³ Путешествие чрез Сибирь от Тобольска до Нерчинска и границ Китая русского посланника Николая Спафария в 1675 году // Записки Русского географического общества по отделению этнографии. — СПб., 1882. — Т. X, вып. 1. — С. 40.

⁴ Лопарев Х.М. Самарово, село Тобольской губернии и округа... — С. 116—117.

⁵ Лопарев Х.М. Мелочи из прошлого Тобольской губернии: о митрополите Филофее; Вид с. Самарова XVIII в. // Ежегодник Тобольского губернского музея. 1893—1918: сб. публикаций. — Екатеринбург: Баско, 2007. — С. 206; Самаровский петербуржец; письма земляков к Х.М. Лопареву. — Ханты-Мансийск: Полиграфист, 2008. — С. 119.

⁶ Лопарев Х.М. Самарово, село Тобольской губернии и округа... — С. 53.

⁷ Самаровский петербуржец... — С. 63.

⁸ Самаровский петербуржец... — С. 119.

⁹ Постановление Правительства ХМАО — Югры от 16.12.2011. N 465-п «О включении в единый государственный реестр объектов культурного наследия (памятников истории и культуры) народов Российской Федерации выявленных объектов культурного наследия Ханты-Мансийского автономного округа — Югры»; Приказ Службы государственной охраны объектов культурного наследия Ханты-Мансийского автономного округа — Югры от 18.09.2012. № 11-нп «Об утверждении границ территории, режима использования территории, предмета охраны объекта культурного наследия регионального значения «Ансамбль Никольской часовни в составе: здание Никольской часовни, могильник Никольский».

¹⁰ 1743 г., апреля 14. Промемория Сибирской губернской канцелярии митрополиту Тобольскому и Сибирскому Антонию II (Нарожницкому) с известием о том, что в ночь на 5 марта сгорел деревянный двухэтажный трёхпрестольный Самаровский Покровский храм со всеми «церковными украшениями», с приложением реестра его утраченного при этом имущества. — ГУТО ГА в г. Тобольске. — Ф. И-156. Оп. 1. Д. 64. Л. 1;



1816 г., января 28. Прошение жителей разных селений Самаровской вол. Денциковского комиссарства Тобольской округи архиепископу Тобольскому и Сибирскому Амвросию I (Келембету) о разрешении построить в Самаровском яме на кладбище вместо сгоревшей новую небольшую однопрестольную деревянную Покровскую церковь и выдаче 2 шнуровых книг для сбора от «боголюбцов» средств на возведение затем её нового каменного здания. — Ф. И-156. Оп. 7. Д. 1972. Л. 2.

¹¹ Лопарев Х.М. Самарово: село Тобольской губернии и округа ... — С. 142—143; Самаровский петербуржец... — С. 214.

¹² Лопарев Х.М. Самарово: село Тобольской губернии и округа ... — С. 207.

¹³ Лопарев Х.М. Самарово: село Тобольской губернии и округа ... — С. 91.

¹⁴ Лопарев Х.М. Самарово: село Тобольской губернии и округа ... — С. 116.

¹⁵ Лопарев Х.М. Самарово: село Тобольской губернии и округа ... — С. 207—209.

¹⁶ Казарик В. Там, где было угрюмое кладбище // Ханты-Манчи шоп (шой). — Ханты-Мансийск, 1931. — 7 нояб. — С. 2.

¹⁷ 1917 г. Ведомость о Самаровской Покровской церкви (из клировой ведомости). — ГУТО ГА в г. Тобольске. — Ф. И-156. Оп. 19. Д. 331. Л. 347—348 (об.).

