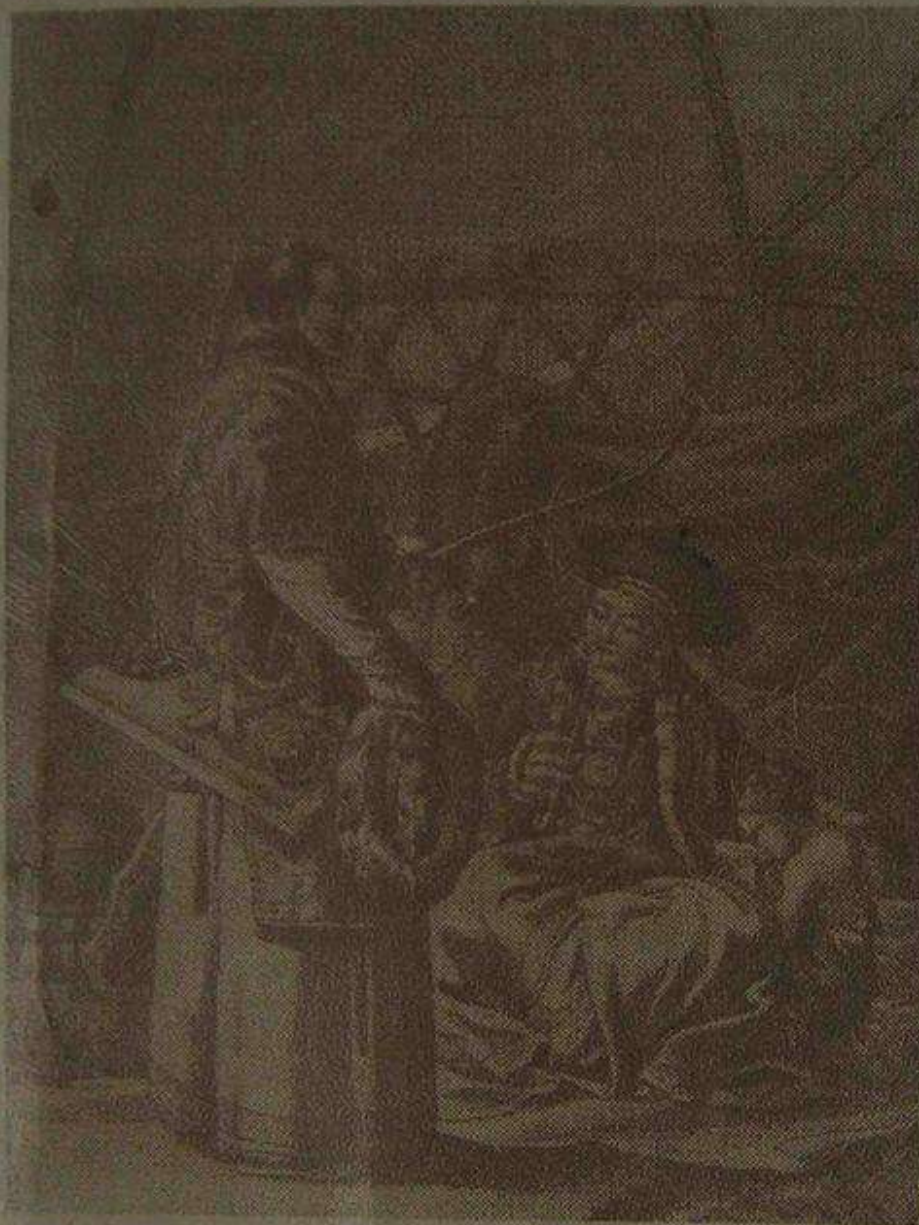


С 7
С 440



С.Г. Скобелев

**ДЕМОГРАФИЯ КОРЕННЫХ НАРОДОВ СИБИРИ
В XVII - XX ВВ.:
КОЛЕБАНИЯ ЧИСЛЕННОСТИ И ИХ ПРИЧИНЫ**

МИНИСТЕРСТВО ОБЩЕГО И ПРОФЕССИОНАЛЬНОГО ОБРАЗОВАНИЯ
РОССИЙСКОЙ ФЕДЕРАЦИИ
НОВОСИБИРСКИЙ ГОСУДАРСТВЕННЫЙ УНИВЕРСИТЕТ
ФЕДЕРАЛЬНАЯ ЦЕЛЕВАЯ ПРОГРАММА "ИНТЕГРАЦИЯ"
СОВМЕСТНЫЙ СИБИРЕВЕДЧЕСКИЙ УЧЕБНО-НАУЧНЫЙ ЦЕНТР
по специальностям "Археология" и "Этнография"
Новосибирского государственного университета
и Института археологии и этнографии Сибирского Отделения РАН

С. Г. Скобелев

**ДЕМОГРАФИЯ КОРЕННЫХ НАРОДОВ СИБИРИ
В XVII - XX вв.:
колебания численности и их причины**

Учебное пособие

Новосибирск
1998

ББК С73(2Р5)я73-1
УДК 312.95

Скобелев С. Г. Демография коренных народов Сибири в XVII-XX вв.: колебания численности и их причины; Учебное пособие / Новосибирский университет. Новосибирск, 1998. 56 с.

Учебное пособие представляет собой систематизацию проблем демографического развития коренных народов Сибири в период их вхождения в состав Русского государства, т. е. в XVII - XX вв. Подробно изложены вопросы, связанные с имевшими место в данный исторический период колебаниями численности некоторых народов и этнических групп, выявлены, систематизированы и охарактеризованы конкретные причины отдельных уменьшений численности (широкие процессы ассимиляции, миграции, гибель в результате боевых действий, утоны иноземными захватчиками, голодовки, эпидемии, процессы урбанизации, переселения в связи с получением образования и т. д.), показано их место в общей динамике демографического развития. Отдельно рассмотрены погрешности в методиках подсчета численности населения, которые иногда приводили к неверным выводам. Анализ конкретных причин имевших место уменьшений числа коренных жителей и их последствий объясняет до сих пор существующее в историографии противоречие между основанным на некоторых реальных фактах тезисом о постепенном исчезновении коренных сибиряков и достоверно известным общим ростом численности нерусского населения Сибири. Работа базируется на широком круге источников.

В основу настоящего исследования положены материалы, полученные в ходе работы по гранту Московского общественного научного фонда.

Учебное пособие рассчитано на студентов, аспирантов и преподавателей вузов, специалистов в области истории и этнографии Сибири.

Ответственный редактор – действительный член РАН В. И. Молодин

Рецензенты:

доктор исторических наук, профессор Ю. С. Худяков,
кандидат исторических наук, доцент А. С. Зуев

Рекомендовано редакционно-издательским советом НГУ

© Новосибирский государственный университет, 1998

515258
БИБЛИОТКА
НГУ

С7
С440

ВВЕДЕНИЕ

Для специалистов-этнографов и историков, изучающих какой-либо этнос, или этническую группу, важно знать, какой исторический путь данный этнос прошел, каких соседей он имел и как это отразилось на его развитии. В конце XVI – начале XVII в. почти все коренное население Сибири вошло в состав Русского государства и было включено в общественно-политические процессы, протекавшие в России. Существенно повысилась и степень вовлеченности коренного населения Сибири в общемировые процессы и события. Естественно, это серьезно сказалось на судьбах населения и отразилось на демографическом развитии. Однако непосредственно вопросам исторической демографии совокупного коренного населения Сибири в XVII - XX вв. до сих пор не посвящено ни одного специального труда. Тем более не затрагивался комплекс причин имевших место колебаний его численности в отдельные исторические периоды применительно как к Сибири в целом, так и к некоторым районам или конкретным народам. Если об общей тенденции роста численности коренного населения сказано в ряде сводных работ, посвященных истории Сибири, то к вопросам изучения колебаний численности, в частности ее уменьшений, можно отнести лишь несколько небольших статей. Следует отметить, что данная проблема и в таких публикациях не является основной, а обычно рассматривается попутно при изучении других вопросов. Тем не менее в отечественной и зарубежной историографии и публицистике бытовали ранее и нередко встречаются в настоящее время утверждения о вымирании, исчезновении коренных жителей и т. п. Общая слабая изученность указанных явлений привела к возникновению в науке актуальной проблемы отсутствия убедительного объяснения данного противоречия.

Выяснение действительных причин колебаний численности коренного населения Сибири, разрешение сформулированного выше противоречия между тезисом об его исчезновении в условиях жизни в составе Русского государства, русских влияний во всех сферах

жизни и конкретными, достоверными сведениями переписей населения о росте числа коренных жителей являются целью настоящей работы. Кроме того, чрезвычайно важно определить хотя бы основные факторы, способствовавшие сохранению и общему росту численности совокупного коренного населения в данный исторический период. Достижение указанной цели, несомненно, позволит извлечь положительный опыт, связанный с основными принципами, формами и методами самоуправления коренного населения Сибири, который может быть успешно применен для организации администрации на территориях национальных районов и в местах, где компактно проживают коренные жители. Изучение процессов демографического развития коренных народов Сибири поможет предсказать основные тенденции такого развития уже в XXI в., выявить возможные проблемы, спрогнозировать вероятные конфликтные ситуации и т. д.

Рассмотрение конкретных проблем в динамике численности отдельных народов или совокупного коренного населения тех или иных административных районов в условиях включения их в состав Русского государства, несомненно, позволит также внести значительный вклад в изучение единой проблемы взаимодействия русского народа с другими народами нашей многонациональной страны, глубже проанализировать воздействие политических, экономических, этнических, религиозных, моральных и экологических факторов на эти процессы, выявить в них общие закономерности и специфические особенности. Разработка данной темы важна и для изучения истории коренных народов Сибири, их этнического развития. В данной работе с точки зрения демографии охарактеризовано значение вхождения и пребывания данного региона в составе России.

Хронологические и территориальные рамки исследования – период сосуществования русского и коренного населения Сибири (XVII - XX вв.) в пределах ее традиционно принятых границ, включающих и территорию современной Якутии (рассмотрение демографических проблем народов Дальнего Востока и Северо-Востока в настоящей работе не планируется, предполагается, что это может стать темой отдельного исследования, поскольку демографическое развитие населения данных территорий существенно отличалось от того, что имело место в Сибирском регионе).

Состав материалов и источников исследования определяется рамками поставленных научных задач. Сюда входят:

- данные ясачных книг XVII - XVIII вв., где наиболее полно учтены плательщики ясака на каждой территории;
 - материалы ревизий XVIII - XIX вв., где зафиксированы сведения о числе взрослого мужского населения;
 - данные переписей 1897 г. и последующих лет (по 1989 г. включительно), позволяющие иметь сведения уже об общей численности населения;
 - опубликованные Б. О. Долгих на основе широкого круга архивных источников сведения об общей численности коренных народов в XVII в.;
 - опубликованные и архивные материалы исторического, этнографического, статистического и географического характера, материалы деятельности административных органов и т. д., предоставляющие в наше распоряжение отдельные интересные сведения о численности коренного населения в связи с теми или иными аспектами его истории, экономики или демографии;
 - сведения о национальной принадлежности лиц, репрессированных в 20 - 50-е гг. XX в., опубликованные сибирскими региональными отделениями общества "Мемориал";
 - текущие данные статистических управлений административных образований на территории Сибири (в первую очередь национальных республик и округов).
- В целом состав источников достаточен для достижения большинства рабочих задач исследования.

Глава 1. МНЕНИЯ О ВЗАИМООТНОШЕНИЯХ РУССКИХ ЛЮДЕЙ И КОРЕННЫХ ЖИТЕЛЕЙ В СИБИРИ

Историческое развитие Сибири в XVII - XX вв. проходило в условиях включения ее огромных территорий в состав Русского и затем Советского государства и непосредственных русских влияний на населявшие ее коренные народы. Длительное время в отечественной историографии существовала, а в зарубежной продолжает бытовать вплоть до настоящего времени тенденция, усматривающая в этих влияниях исключительно негативные стороны: жестокий ко-

донный гнет, истребление, нещадную эксплуатацию коренных жителей со стороны более развитого русского населения, болезни, алкоголизм, нищета, голодовки и т. д. Отсюда следовал вывод о постепенном вымирании коренного населения Сибири, исчезновении целых племен, этнических групп и народностей¹. Символом этого направления в сибирской историографии можно считать слова Е. И. Титова, писавшего об эвенкийском населении Западной Сибири: "Факторы вымирания действуют не со вчерашнего дня; мы расхлебываем наследство почти трехвекового господства разврата и угнетения; многие племена угасают из года в год"². "Сибирская газета"³, один из рупоров областничества, во второй половине XIX в. публиковала следующие сообщения: "...инородческое население Минусинского округа... вымирает с такой быстротою, при которой еще через двадцать лет, мы вполне надеемся, не будет в долинах р. Абакана ни одного туземца"⁴. Один из основоположников областничества Н. М. Ядринцев демонстрировал это утверждение на примере степных "минусинских инородцев", и тасжских сосывинских манси, и народов, проживавших в иных районах Сибири. Так, по его мнению, "минусинских инородцев" в 1851 г. было 40 470 человек, а в 1868 г. осталось только 37 153⁵.

Возникновение и развитие подобных взглядов на историческое развитие коренного населения Сибири во многом связано с сильнейшей областнической традицией в сибирской историографии и публицистике, имевшей место и в первые послереволюционные годы и основанной на взглядах и деятельности Н. М. Ядринцева и Г. Н. Потанина. Областники, видевшие своей целью отделение Сибири от царской России и ее самостоятельное политическое и экономическое развитие, считали все беды этого края явлениями, привнесенными извне и созданными искусственно. Соответственно отрицалась даже возможность каких-либо положительных русских влияний на коренное население. Ими часто преднамеренно выпячивались и преувеличивались имевшие место негативные стороны процесса присоединения Сибири и контактов и русского и коренного населения.

Возникнув на слабости источниковой базы, незначительном количестве введенного в научный оборот исторического материала,

областническая традиция оказалась несостоятельной в своих выводах еще до революции. Так, в работе "К вопросу о вымирании инородцев" Н. Н. Козьмин на материалах Абаканского и Аскизского ведомств (современные Хакасия и часть территории юга Красноярского края) показал, что углубленный анализ статистических данных конца XIX – начала XX в. не подтверждает распространенные в литературе выводы о вымирании коренных жителей⁶. С выходом в свет в 1911 - 1912 гг. работы С. К. Патканова "Племенной состав населения Сибири", в которой на конкретных цифрах Всероссийской переписи 1897 г. показан значительный рост численности коренного населения⁶, несостоятельность областнической традиции была подтверждена на основе широких достоверных статистических материалов.

Существенный удар как по историческим и политическим, так и по демографическим концепциям областничества был нанесен уже в советское время с началом бурного развития Сибири и вводом в научный оборот нового большого источникового материала. Вместе с тем в советской литературе пропагандистского характера рецидивы подобного подхода к освещению этнической истории Сибири продолжали бытовать вплоть до 60-х гг., будучи в данном случае призванными подчеркнуть роль Октябрьской революции и деятельность Коммунистической партии в сохранении сибирских народов, которым в царское время якобы угрожал вымирание⁷. Рассчитанные на широкие слои общественности, публикации подобного рода создали у большей части населения нашей страны, а также за рубежом представление о Сибири как о крае, где шло массовое вымирание коренных жителей. Например, американский публицист Дж. Джордж считал, что небольшие местные народы революция спасла от биологического исчезновения и называл в качестве примера алтайцев⁸.

Большинство зарубежных исследователей Сибири, писавших по указанной теме в основном уже в XX в., также отдали дань этой негативистской историографической традиции, поскольку значительная часть таких работ имела явно заказной антисоветский характер и соответствующие разделы сочинений отечественных историков и публицистов областнического направления как нельзя лучше подхо-

диди для иллюстрации тезиса об исконно враждебной по отношению к коренному населению политике Русского государства и глупых исторических корнях агрессивности русско-советского империализма. Наиболее заметными представителями этого направления зарубежной историографии являются В. Коларз и Р. Конквест⁹. В то же время зарубежная историография не могла игнорировать конкретные факты роста общей численности коренного населения как в XVII - XIX, так и в XX вв., и в результате появлялись работы, достаточно объективно освещающие процессы этнического развития в Сибири и национальную политику царского и советского правительств. Сюда следует отнести работы Т. Армстронга, Р. Пайпса, В. Конолли¹⁰. Следует отметить, что, в отличие от отечественной историографии, здесь впервые обращено внимание на имевший место в 20 - 70-е гг. XX в. несколько более замедленный по сравнению с темпами роста численности всего населения СССР рост численности коренного населения Сибири, а также сделана попытка объективно объяснить причины этого явления¹¹.

Глава 2. РЕАЛЬНАЯ ДИНАМИКА ЧИСЛЕННОСТИ КОРЕННЫХ НАРОДОВ СИБИРИ

Изучение процессов исторического развития коренных сибирских народов, проведенное в 40 - 80-е гг. рядом советских исследователей, приводит к выводу о несостоятельности положения об их истреблении и вымирании на протяжении XVII - XX вв. Существует несколько публикаций, касающихся данного вопроса. В работах Г. И. Пелих, например, установлено, что на протяжении последних трех столетий численность туземного населения Нарымского края была относительно постоянной, несмотря на отлив селькупского населения за пределы района в течение всего этого периода. Сохранение постоянной численности населения селькупов могло быть возможно лишь при наличии значительного прироста. Высокий естественный прирост компенсировал не только смертность, но и массовые их переселения в новые районы. Так, данные ясашной книги по Нарымскому уезду за 1629 г. приблизительно подтверждают число его жителей, указанное в материалах переписи 1897 г.¹². В этот период отмечено появление селькупского населения в бассейнах

р. Таз, Турухан, Енисей и Чулым. В целом в Томском уезде в 20-е гг. XVII в. насчитывалось около 2,5 тыс. человек коренного населения, а в 1820 г. на этой же территории проживало примерно 9 тыс. человек. За 200 лет население увеличилось в 3,6 раза. Среднегодовой прирост составил 1,3 % и происходил как за счет высокой рождаемости, так и за счет включения в ясак отдельных групп пришлого нерусского населения, например, бухарцев, телеутов, казанских татар и др. Тем не менее естественный прирост населения составлял около 0,5 % в год¹³. Поскольку при этом происходили процессы постоянного сближения коренного населения с русским и как следствие крещение и исключение из числа ясачных инородцев, то цифру прироста следует считать еще более высокой.

Значителен рост численности других коренных народов Сибири. Так, за 250 лет (к концу XIX в.) численность якутов возросла приблизительно с 40 до 244,9 тыс. человек, не уменьшалась численность такого небольшого народа, как тофалары, испытывавшего значительные ассимиляционные влияния со стороны близкородственных тувинцев: если в 1837 г. их насчитывалось 431 человек, то в 1914 г. - 447¹⁴. По подсчетам Б. О. Долгих, в целом по Сибири (включая народы Дальнего Востока и Северо-Востока) в начале XVII в. насчитывалось около 200 тыс. человек коренного населения, а в 50-е гг. XVII в. (в пределах русских границ) - около 160 тыс.¹⁵. Сравнение с данными переписи 1897 г. показывает, что численность коренного населения возросла до 822 тыс. человек, т. е. увеличилась приблизительно в 4 раза¹⁶. Только с 1816 по 1897 г. численность мужского коренного населения выросла с 220 тыс. до 413 тыс. человек, т. е. на 87,7 %¹⁷. Рост численности коренного населения продолжался и в XX в.

Однако процессы исторического развития коренных сибирских народов в условиях включения в состав Русского государства, несмотря на рост их совокупной численности, не всегда однозначны. В отдельные периоды численность коренного населения в пределах некоторых районов реально падала, причем иногда весьма существенно. Причинами, ведущими к этим колебаниям, как выяснили некоторые исследователи, являлись процессы ассимиляции, переселения из одних административных районов в другие, насильственные

угоны населения иноземными захватчиками, эпидемии. Отмечены и некоторые недостатки в системе подсчета численности населения, приводившие к серьезным погрешностям. В то же время пока детально не выявлен полный комплекс причин колебаний численности, а также не прослежены эти явления на протяжении всего периода сосуществования русского и коренного населения, т. е. в XVII - XX вв. в пределах традиционно принятых географических границ Сибири. Поэтому далее с точки зрения демографии охарактеризовано значение вхождения и пребывания в составе России коренных народов Сибири.

Глава 3. ЮКАГИРЫ - НАИБОЛЕЕ ЯРКИЙ ПРИМЕР ВЛИЯНИЯ АССИМИЛЯЦИОННЫХ ПРОЦЕССОВ НА ДИНАМИКУ ЧИСЛЕННОСТИ НАРОДОВ СИБИРИ

Важнейшим явлением этнической истории Сибири в указанное время стали широкие процессы ассимиляции, протекавшие как между отдельными группами коренного населения, так и между коренными жителями и пришельцами, т. е. в основном русскими людьми. Процессы ассимиляции второго типа были столь интенсивны и заметны, что, по мнению некоторых исследователей прошлого столетия, в XIX в. в Сибири сложилась особая группа русского народа, включавшая большое количество иноэтничных элементов. Процессы взаимовлияний различных групп коренного населения, также масштабные и интенсивные, были менее заметны и получили значительно меньшее освещение, а иногда и искаженное толкование. Так, по данным Б. О. Долгих, в середине XVII в. численность юкагиров составляла 4 775 человек. Уже в конце этого столетия их осталось всего 2 665 человек.

Таким образом, примерно за 50 лет юкагирское население уменьшилось почти в 2 раза. Б. О. Долгих объяснил причину резкого уменьшения его численности в основном различными последствиями царского колониального режима¹⁸. Однако за это же время на прежней территории расселения юкагиров появилось многочисленное тунгусское и якутское население, и в результате общая его численность даже возросла. Вследствие того, что менее развитые юка-

гирь, жившие еще в условиях каменного века, активно ассимилировались тунгусами и якутами. Как показывают данные археологии, еще задолго до прихода русских людей начались и активно развивались процессы ассимиляции и вытеснения проживавших на обширных пространствах между р. Лена и Анадырь юкагиров тунгусскими пришельцами. Так, ярко выраженный юкагирский керамический комплекс в раннем железном веке полностью господствует на значительной части территории современной Якутии; затем на стоянках появляются вещи тунгусского происхождения; постепенно они начинают доминировать в составе инвентаря и в результате полностью вытесняют юкагирскую керамику¹⁹.

Включение этих народов в состав Русского государства, видимо, в первые десятилетия к существенным изменениям не привело и процессы ассимиляции сохранялись. С середины XVII в. к ним добавились процессы слияния с русским населением. Так, Б. О. Долгих отмечал, что уже во второй половине XVII в. около 10 % юкагирских женщин находились вне своих родов, а у многих служилых и промышленных людей на северо-востоке Сибири женами были юкагирки²⁰. Традиционный образ жизни юкагиров приводил к частым голодовкам, во время которых, как, например, в 1838 г. на Колыме, они искали спасения в русских селениях²¹. Часть из них неизбежно оставалась там на постоянное жительство. Антропологические исследования русского населения на северо-востоке Сибири свидетельствуют об участии юкагиров в его формировании²².

С конца XVII в. на территорию расселения юкагиров с востока продвигаются чукчи, также включая часть из них в свой состав. В результате (при наличии и некоторых иных факторов, таких как столкновения с воинственными чукчами в XVIII в.) численность юкагиров постоянно снижалась: с 1,2 тыс. человек в 1897 г. до 1 112 человек по сведениям переписи 1989 г. Данная тенденция сохраняется и в настоящее время, так как круг общения с иными этносами продолжает расширяться, особенно в результате того, что юкагирская молодежь обучается и проживает в интернатах в русских и якутских селах и городах.

Глава 4. ВНУТРЕННЯЯ АССИМИЛЯЦИЯ У НАРОДОВ СИБИРИ

Поскольку к XVII в. Сибирь была весьма слабо заселена различными по своему происхождению этническими группами, являвшимися коренным населением региона, то это вело к тому, что зоны контактов с другими этносами были весьма велики. Наблюдались заметные процессы внутренней ассимиляции. Такие явления отмечались, например, у кочевавших на Северном Урале ненцев и северных коми, приведшие к ассимиляции части ненцев, в основном через брачные контакты, и образованию в XIX в. особой этнографической группы колвинских ненцев ("колва-яран"). К концу XIX в. ненцы Усть-Колвинской волости и более южных районов в большинстве своем были уже православными и жили как зыряне²³. Таким образом, они были исключены из процессов консолидации ненецкого народа. В свою очередь (по этнографическим данным XX в.), среди сибирских ненцев не менее 12% происходили от ассимилированных ненцами ханты и не менее 8% – от ассимилированных ненцами энцев. В XVII в. на Таймыре слились в единое целое "пясидская самоедь" и тагги, образовав новое племя нганасан, которое в XVIII в. ассимилировало часть тунгусов-ванядов (маятов)²⁴.

Другим заметным явлением в процессах ассимиляции XVII - XX вв. была начавшаяся задолго до этого тюркизация угро-, кето-, самоедоязычных и других групп населения по всей зоне таких контактов от Урала до Саян и Якутии. Среди наиболее масштабных здесь следует отметить ассимиляцию в XVII - XVIII вв. татарами некоторых групп южных ханты (частично это устанавливается и по данным археологических раскопок в Барабе)²⁵, селькупского и тунгусского населения в Томском Приобье в XVII - XIX вв. со стороны различных местных групп тюркоязычного населения, кето- и самоедоязычных этнических групп на Енисее (аринцы, ястынцы, котгты, моторы, камасинцы, асаны, кашинцы и другие) в XVII - XIX вв. со стороны качинцев, кызыльцев, тубинцев и других тюрков, почти полная к концу XIX в. тюркизация кумандинцев (этноса во многом еще не установленного происхождения) со стороны окружающего

тюркского населения Алтая, тунгусов и юкагиров со стороны якутов почти по всей территории современной Якутии.

В XVIII в. на Таймыре продолжали якутизироваться оленные эвенки (роды Эджен, Долган и другие) и впоследствии стали основой нового тюркоязычного народа – долган. В сегодняшней Якутии, например, нет чисто эвенкийских или эвенских селений: эвенки и эвены, как правило, живут вместе с якутами и русскими. В результате смешения якутов и эвенков появилась этнографическая группа ессейских якутов, отличающаяся по многим признакам от основного этноса. По данным переписей, в 1959 г. 76,4% проживавших в Якутской АССР эвенков считали своим родным языком якутский, в 1979 г. – 82,2%²⁶.

В то же время ассимилировались тюрки и некоторые отороченные группы, проживавшие среди более многочисленных соседей, в первую очередь бурят. Так, к концу XIX в. почти завершились процессы ассимиляции карагасов и сойотов в Прибайкалье. В XVIII - XIX вв. в состав бурятского народа вошли и тунгусы, проживавшие в Южном Прибайкалье и Западном Забайкалье. В настоящее время насчитывается около 20 родовых групп тунгусского происхождения, что округленно составляет 10% от общего числа бурятских родов²⁷. Тунгусский компонент в составе бурятского народа так велик, что это сказалось и на языке, и на его антропологии: современные буряты в данном отношении заметно отличаются от других народов монгольского происхождения²⁸. К концу XIX в. почти исчезло тунгусоязычное население и в междуречье Оби и Енисея, растворившись в том числе среди селькупов и чулымских тюрков. Ассимиляции со стороны тунгусов, а затем якутов и позднее чукчей, как уже отмечалось, подверглись юкагиры.

В 20 - 30-е гг. XX в. в ходе проведения национально-территориального районирования в Средней Сибири исчезли такие этнические группы, как качинцы, сагайцы, кызыльцы, бельтыры, койбалы, большинство чулымских тюрков; все они официально стали хакасами. Но если первые пять названных групп к настоящему времени слились в единый народ, то чулымские тюрки, жившие в основном среди русского населения за пределами границ Хакасии, почти слились с последними, хотя в середине 70-х гг. около 1000 их и записались

хакасами²⁹. В начале 60-х гг. хакасами записались и последние ка-
масинцы³⁰.

В последние годы процессы этнической ассимиляции у неболь-
ших этносов нарастают. Так, на территории многонационального
Красноярского края, заселенного различными по своему происхож-
дению коренными народами, это характерно для всех проживаю-
щих. В 1989 г. у чулымских тюрков из 214 супружеских пар одно-
национальными были лишь 65, у кетов из 184 лишь 51, у энцев из 62
лишь 5. В 1990 г. вступили в смешанные браки 37,8% долган, 47%
ненцев и 59% нганасан, в то время как в 1971 г. этот показатель у
долган составил 26,3%, у ненцев – 31,4 и у нганасан – 15,1%. В
1974 - 1978 гг. смешанные браки среди эвенков составляли 33,7%, а
в 1984 - 1988 гг. – уже 44,9%³¹.

О масштабах процессов ассимиляции, протекавших между си-
бирскими народами, свидетельствуют следующие данные. В 1840 г.
в Киренском округе Иркутской губернии среди тунгусского населе-
ния насчитывалось 1 645 мужчин, в 1897 г. – всего 1 210 человек,
т. е. произошло уменьшение на четверть. В то же время в пределах
округа численность якутского населения выросла с 25 до 1 369 муж-
чин, т. е. более чем в 50 раз³². В 30-е гг. XVIII в. в Олекминском ок-
руге Якутии в ясак было приписано около 500 якутов и 260 тунгу-
сов. Через сто лет Вторая ясачная комиссия определила число яку-
тов уже в 4 197 человек мужского пола, а тунгусов в 491 человек
мужского пола. Таким образом, за 100 лет численность якутов уве-
личилась в 8 раз, а тунгусов – менее чем в 2 раза. В 1897 г. якутов
мужского пола в округе насчитывалось 7 871 человек, а тунгусов –
только 448. В результате в период 1730 - 1897 гг. якутов стало
больше почти в 16 раз, а тунгусов – почти в 2 раза³³. По данным пе-
реписи 1897 г., для 55,5% тунгусского населения Сибири и Дальне-
го Востока родными языками были русский, бурятский, якутский и
юкагирский³⁴. В 70-е гг. XVIII в. насчитывалось 827 томских теле-
утов, а в 1858 г. их осталось только 549 (падение более чем на
треть), что объяснялось принятием ими ислама и причислением в
отчетной документации к другой конфессиональной группе – том-
ским татарам³⁵. К середине XVIII в. численность турунских татар,
например, уменьшилась почти вдвое и продолжала сокращаться в

дальнейшем, но при этом общая численность ясачных людей (в ос-
новном манси) в Турунском округе росла: в 1763 г. – 1 130 человек,
в 1816 г. – 1 697³⁶.

В 90-е гг. XX в. наметились и обратные процессы. Ряд потомков
небольших этнических групп, ранее вошедших в состав более круп-
ных коренных народов, поднимали вопросы о выделении их из этих
этносов и признании в качестве отдельной национальности. Так, ак-
тивисты национального движения телеутов в 1991 г. добились раз-
решения сменить прежнюю запись в паспортах "татарин" на "теле-
ут". Таким образом, в список народов России был внесен новый эт-
ноним. Отмечается определенное стремление к этническому само-
определению у кумандинцев на Алтае, у чулымских тюрков, офици-
ально считающихся хакасами, у потомков сойотов, входящих теперь
в состав бурятского народа. Если подобные настроения приобретут
массовый характер, численность сибирских татар, алтайцев, хакасов
и бурят может официально уменьшиться на несколько тысяч или сот
человек.

Глава 5. АССИМИЛЯЦИОННЫЕ ПРОЦЕССЫ С РУССКИМ НАСЕЛЕНИЕМ

В XVII в. соседями подавляющего большинства этносов Сибири
стали русские люди. Естественным результатом этого стали процес-
сы взаимовлияний. В силу численного преобладания русского насе-
ления уже к началу XVIII в., а также более высокого уровня разви-
тия их хозяйства в Сибири преобладали процессы ассимиляции ко-
ренного населения. В XVII - XVIII вв. в состав верхних слоев рус-
ского сибирского общества вливались представители верхушки ме-
стного населения, которые жаловались высокими чинами и званья-
ми и привлекались к военной и административной службе. Известны
такие династии служилых людей, детей боярских и дворян, как по-
томки мансийского князя Аблегирима (род Албычевых), мурзы Ен-
булата, кондинского князя Сатыги, знатного кыргыза Айкана, якут-
ских тойонов Сахалтина, Матвеева-Отконова, Поротова, обурячен-
ных тунгусских князей Гантимуровых и др.

Для несения воинской службы широко привлекались и простые
люди из числа коренных жителей. Например, в г. Тара в 1626 г.

служилых юртовских татар насчитывалось 57 человек, а в 1701 г. унгузских жителей по Чуне и Бирюсе, — писал о населении бассейна 84³⁷. В 1627 г. томские татары и чатские мурзы составляли около трети служилого населения Томска³⁸. В XVII - XVIII вв. кацинцы также составляли значительную часть гарнизона Красноярска, много местных жителей служили в гарнизонах Тобольска, Кузнецка и Якутска и других городов. В Забайкалье в начале 60-х гг. XVIII в. создавались казачьи полки из конных тунгусов (500 человек) и будавных (2 400 человек).

Второй крупной группой коренного населения, влившейся в состав русских сибиряков, являются так называемые "ясыри", т. е. пленные. В большинстве своем они проживали в русской среде, результате чего крестились и обычно обрусевали. В XVIII в. документы многих сибирских городов содержат большое количество таких сообщений.

В течение же XVIII в. указанные процессы уступив место явлениям более широкой, народной ассимиляции. Именно в это время в связи с почти повсеместным прекращением боевых действий русское население выходит из-за стен остро-гов и широко расселяется рядом с коренными жителями. Тем не менее в XVIII в. еще не наблюдалось явлений массовой ассимиляции. Почти все группы коренного населения отмечались там, где они фиксировались и ранее. Однако постепенные процессы культурных влияний со стороны соседнего русского населения, проходившие в это время, к середине XIX в. привели к полному слиянию с ним целого ряда территориальных групп коренного населения, таких как "канские татары", чулымские тюрки, проживавшие по р. Кия, Большой и Малый Кемчуг, эвенки бассейна Средней Ангары, буряты или обуряченные тунгусы западной части Прибайкалья и бассейна Верхней Ангары, все коренное (тюркизированное к тому времени) население Красноярского лесостепного района и не переселившееся на левобережье (также в основном тюркизированное) население правого берега Енисея от Восточного до Западного Саяна (включая, например, всех койбалов), большинство так называемых "сымских остатков". К концу XIX - началу XX в. это были районы чисто русского крестьянского расселения, и коренное население там уже официально не фиксировалось. Лишь "воспоминанием о прежних

унгузских жителей по Чуне и Бирюсе, — писал о населении бассейна левобережья Средней Ангары С. К. Патканов, — служит тип их внешних обитателей, несколько напоминающий тунгусов³⁹. Как показали результаты антропологических обследований в районе р. Ангары, у русского старожильского населения прослежи-вается заметная монголоидная примесь, свидетельствующая о не-

бывших процессах расового смешивания⁴⁰. К началу XIX в. красноярские кацинцы и аринцы настолько обрусели, что даже Качинская думка, учитывая трудности сбора ясака с них из-за значительной отдаленности, в 1827 г. была вынуждена объявить, что "если они (красноярские кацинцы) не возвратятся в свои кочевья, то будут переименованы в крестьяне". Однако даже перспектива уплачивать более высокие подати, видимо, не испугала их; обрусевшие кацинцы продолжали оставаться на прежних местах⁴¹ и проживали вместе с русскими в д. Маганской, Шало, Юкеево и др. Перепись 1897 г. уже не отмечала здесь туземного населения. Основная масса тунгусского населения Забайкалья, обитавшая на юго-востоке области, к концу XIX в. проживала вместе с русскими людьми, в результате чего современное русское население многих сел Борзинского и соседних районов Читинской области имеет заметную монголоидную примесь.

К концу XIX в. фактически обрусели и буряты, проживавшие между р. Хилок и Чикой (Цонголов род); в результате оронская русская группа Забайкалья отличается явными признаками монголоидности, свидетельствующими о массовости смешения с местным населением: доля бурят, вошедших в эту группу, составляет примерно 40%, а эвенков — 20%⁴². В XIX в. на территории Бурятии по р. Селенга и Уда также появилась крупная смешанная группа в результате масштабной деятельности Троицко-Селенгинского монастыря, выкупавшего за калым у бурят женщин и выдававшего их после крещения замуж за русских мужчин (беглых и ссыльных). По данным антропологических исследований, в забайкальских популяциях смешанного происхождения доля бурятской крови в целом составляет более 40%⁴³. Антропологические обследования русского населения на Верхней Лене выявили, видимо, бытовавшую здесь в XVIII - XIX вв. сильную метисацию, уменьшившуюся затем в ре-

зультате нового прилива русских поселенцев. Здесь в русскую среду вошла крупная группа якутов. Старожильческие группы русского населения, проживающие в Заполярье от Лены до Колымы, включили в свой состав значительное число местных жителей – юкагири, тунгусов и якутов. В настоящее время большая часть этих русских групп близка по своему расовому типу якутам при наличии явных следов участия в этническом смешении эвенов и юкагириров⁴⁴.

В меньшей степени процессы вливания коренного населения в состав русского характерны для Западного Зауралья, поскольку проживавшее здесь татарское население (как и другое мусульманское население Западной Сибири) по причинам религиозных различий слабо вступало в контакты с русским. Тем не менее и здесь зафиксирован такой факт, как смена к концу XVII в. прежнего татарского населения по р. Исеть русским⁴⁵. Произошло это в основном в результате этнического смешения. С конца XVI и до конца XVII в. наблюдается сокращение татарского населения среднеиртышского региона⁴⁶. Численность тюменско-туринских татар несколько уменьшилась и в конце XVIII в.: с 6 501 человек в 1763 г. до 6 268 в 1782 г.⁴⁷ К концу XIX в. сильно обрусели телеуты, проживавшие в русской среде по р. Ур, Ускат, Кондома и Томь, т. е. в отрыве от центра своего расселения⁴⁸. В советское время религиозные препятствия стали играть заметно меньшую роль и межэтнические контакты усилились; так, полностью растворились среди русского населения туринские и обские татары, значительная часть калмаков, меньшая часть эуштинцев и барабинцев. В настоящее время количество межэтнических браков (более чем на 85 % с русскими людьми) у татар Западной Сибири, проживающих в городах, достигает 60 - 80 %, а в сельской местности – 20 - 40 % в разных регионах⁴⁹. В 1981 - 1985 гг. количество межэтнических браков у приобских селькупов (также в основном с русскими людьми) составило более 97 %⁵⁰.

Большое влияние на динамику численности некоторых народов в XX в. оказали процессы индустриализации и связанной с этим урбанизации. Наиболее ярким примером здесь является судьба шорцев, проживающих в основном на территории Кемеровской области – одной из самых урбанизированных в России. Так, по переписи 1897 г. учтено 12 037 шорцев, а по переписи 1979 г. – 16 033 (из них в Ке-

меровской области – 12 767). Известно также, что в 1926 г. в городах проживало всего 45 шорцев, а в 1989 г. – уже 9,3 тыс. В 1970 г. только за пределами РСФСР проживало 1,5 тыс. шорцев⁵¹. В последние десятилетия шорцы стали одним из самых урбанизированных народов не только Сибири, но и страны в целом. Оказавшись в иноэтничной среде, в отрыве от родных мест, эта весьма значительная часть шорского народа не могла не подвергаться широким процессам ассимиляции и растворялась среди других этносов, в основном в русском. Если до 1970 г. еще шел общий численный рост шорцев, то в 1979 г. и в дальнейшем фиксировался его спад как в Кемеровской области, так и по стране в целом⁵². Вторым по степени урбанизированности из числа крупных сибирских народов, видимо, является хакасский. Например, с 1926 по 1939 г. число хакасов-горожан выросло в 25 раз и составило 5 186 человек в настоящее время, удельный вес их в общей численности народа выше, чем у алтайцев и бурят. Удельный вес лиц, проживающих за пределами своей республики, у хакасов также выше, чем у алтайцев, тувинцев и бурят⁵³. Таким образом, объективный процесс урбанизации в Сибири в XX в. повлиял и на развитие коренных сибирских этносов.

Одновременно и русское население вливалось в состав коренного. Эти процессы, хотя и уступавшие по массовости первым двум, имели место на всей территории Сибири. Наиболее заметны они в районах, где русское население по своей численности уступало коренному, например, так называемые "затундренные крестьяне" на Таймыре, участвовавшие в сложении нового сибирского народа – долган, "ленские ямщики", частично вошедшие в состав якутов.

Процессы ассимиляции коренного населения (как внутренние, так и с русскими людьми) наряду с факторами иного характера заметно сказывались на динамике его численности. Так, устойчиво положительной она была лишь у наиболее крупных и компактно проживавших этносов Сибири – бурят и якутов. Происходило это за счет как внутреннего воспроизводства, так и включения в свой состав иноэтничных элементов. В результате в период с XVII в. до конца XIX в. численность бурят выросла с 25 - 27 до 288,6 тыс. человек, а численность якутов – с 28 - 30 до 225,8 тыс. человек. При этом уменьшалась, иногда до полного исчезновения, численность

проживавших на этих же территориях тунгусов, юкагиров, карачамов и сойотов. Например, в Якутской области в 1859 - 1897 гг. число тунгусов уменьшилось с 13 152 до 12 231 человек⁵⁴. Совокупное число коренных жителей неизменно росло. Так, в середине 70-х годов XVIII в. в Якутском уезде ясачных якутов, тунгусов и юкагиров было 9 515 человек, в 1737-1738 гг. - 14 175, а в 1775 г. - 30 183 человек. В 1818 г. в Якутской области численность коренного населения составляла 142 405 человек, в 1897 г. - 235 623, а к 1911 г. достигла 256 253 человек⁵⁵. Значительно прибавили в численности, особенно в течение XIX в., и так называемые "минусинские" или "абаканские татары", фактически включив в свой состав большинство окружающих иноэтничных групп. Выросло и число сибирских татар; например, только численность барабинцев выросла с 845 человек в 1701 г. до 4983 в 1823 г., а общая численность тюркоязычного населения Западно-Сибирской равнины в 1816 г. достигала 35,6 тыс. человек⁵⁶. В 1889 г. только сибирских татар здесь уже проживало 180 тыс. человек⁵⁷. При этом численность соседних с татарами ханты, манси и селькупов росла значительно медленнее, а некоторые их территориально-этнические группы исчезли вовсе. Так, если в XVII - середине XIX в. в местах проживания обских татар фиксировались и "татары" и "остяки", то в начале XX в. "остяки" не упоминались вовсе.

Таким образом, сильные процессы ассимиляции, а также ряд других факторов сдерживали рост численности некоторых малочисленных или сильно рассеянных на больших территориях этносов. В первую очередь, это относится к сибирским тунгусам, расселенность которых на обширных территориях вела к их слиянию с соседями - бурятами, якутами, русским и другими народами. В XVII - конце XIX в. общая численность тунгусов выросла в 3,5 раза, составив 62 068 человек⁵⁸. Однако динамика роста, особенно применительно к отдельным территориям, была крайне неустойчивой. Например, в XVII в. численность тунгусов Средней и Западной Сибири, по подсчетам В. А. Туголукова, составляла 12,6 тыс. человек, в 1897 г. она снизилась до 9,8 тыс., а к 1927 г. - до 7,7 тыс. человек, что автор объясняет широкими процессами ассимиляции распяленного проживавшего на огромных пространствах тунгусского населения со стороны многочисленных соседей⁵⁹. По этим и иным причи-

нам слабо росла численность некоторых групп населения Обь-Енисейского междуречья. Как уже отмечалось, число селькупов Надымского края по данным ясашной книги 1629 г. приблизительно совпадает с их численностью по материалам переписи 1897 г. Мало выросла за это время и численность ненцев и энцев - приблизительно с 8 тыс. в XVII в. до 11,5 тыс. человек в 1897 г. (при этом около 10 - 12 % ненцев происходило от ассимилированных ханты). В последние десятилетия стала заметнее уменьшаться численность чукотских тюрков, так как это, пожалуй, единственный народ Сибири, у которого метисы не вливаются в данный этнос, а предпочитают русскую национальность⁶⁰.

Процессы ассимиляции, особенно заметные с XIX в., привели к существенному изменению этнической карты Сибири. Их определяющая роль в имевших место замедлениях роста, колебаниях численности или общего уменьшения, иногда вплоть до полного исчезновения отдельных этнических групп, подтверждается фактом роста общей численности совокупного коренного населения Сибири в XVII - XX вв., несмотря на широкие процессы вливания коренного населения в состав русских сибиряков.

Косвенным подтверждением сказанного служит пример этнического развития южных алтайцев, предки которых вошли в состав России в 60-е гг. XVIII в. и долгое время жили в фактической изоляции от русского и других народов в силу ряда ограничений административного характера. Не имея каких-либо этнических контактов с другими народами, алтайцы показывали устойчивый рост своей численности - в 1763 г. - около 1 тыс. человек, в 1857 г. - 11 775, в 1897 г. - 45,7 тыс. человек⁶¹. В дальнейшем с ростом межэтнических контактов темпы увеличения численности замедлились, и в период с 1897 по 1989 г. алтайцев стало больше лишь в 1,6 раза⁶². Следует сказать и об одной из групп сибирских татар (ясколбинских или "заболотных татар"), живших чистым этническим массивом. Изолированные непроходимыми болотами от русского и другого населения, ясколбинцы в XVII - начале XIX в. показывали устойчивый рост численности: в 1629 - 1631 гг. - 285 человек, в 1660 г. - 550, в 1700 г. - 865, в 1782 г. - 1 160, в 1816 г. - 1 394 человек⁶³. Другие народы или этнические группы Сибири имели обычно более сложную динамику роста.

Глава 6. БОЕВЫЕ ДЕЙСТВИЯ И ИХ ВЛИЯНИЕ НА ЧИСЛЕННОСТЬ НАРОДОВ СИБИРИ

В целом, как известно, процесс присоединения Сибири шел мирным путем. Однако происходили и вооруженные столкновения на ее территории, в ходе которых гибли коренные жители. Все вооруженные столкновения можно разделить на три типа: между отдельными группами коренного населения; между русскими людьми и коренными жителями; между коренными жителями и иноземными агрессорами. Фольклор коренного населения и первые сообщения русских источников свидетельствуют о том, что дорусское время для большинства сибирских народов характеризовалось как период ожесточенной межплеменной или межродовой войны. Наиболее известны здесь борьба между ненцами и ханты из-за оленей и промысловых угодий, грабительские набеги енисейских кыргызов на соседней, борьба тунгусов с якутами из-за охотничьих угодий, кровавые межродовые столкновения у якутов, конфликты между "конными тунгусами" и бурятами и т. д. Русские источники отмечали высокий дух воинственности у князцов ханты и манси. Широко известна "юрацкая кровавая самоядь". Об эвенках известно, что они "люди воинсты, боем жестоки". Западноевропейский наблюдатель писал, что нередко до полусотни конных тунгусов, напад на четыре сотни "монгольских татар", доблестно разбивают их по всем правилам. Закаленными и опытными воинами, наводившими страх на соседей, были енисейские кыргызы.

Включение Сибири в состав России не сразу привело к окончанию всех этих конфликтов. В XVII в. и позднее продолжались набеги ненцев на ханты и ответные действия последних, убийства тунгусами якутов, которых они заставляли в своих охотничьих угодьях на Витиме, Патоме и Олекме, отдельные столкновения между бурятами и тунгусами; отмечалась частая гибель коренного населения в ходе набегов кыргызов на русские ясачные волости. Столкновения эти иногда были весьма масштабными. Так, в 1653 г. ханты разгромили род ненского князя Ледерея, находившийся на соболином промысле⁶⁴. В 1678 - 1679 гг. пришли на Обдоре "воровская самоядь" больше 400 человек и ясачных остяков, ... убили 23 человек... а жен их грабили... а детей имали к себе в полон...⁶⁵. Енисейские кыргызы

неоднократно громили шорцев, чулымских тюрков, кузнецких татар, убивая десятки людей. В 1692 г. они почти полностью разорили "канских татар".

Точные цифры потерь коренного населения установить не удается, вероятно, в целом в русское время они были достаточно невелики. По нашим данным, в ходе таких столкновений погибло около 0,5 тыс. ненцев и ханты, 0,3 - 0,4 тыс. тунгусов и якутов, примерно 1 тыс. жителей Саяно-Алтая, несколько сот бурятов и др. т. е. всего несколько более 2 тыс. человек, что составляет около 1% совокупной численности коренного населения на начало XVII в.

Вооруженные столкновения с русскими людьми были известны на большей части региона, но длились они, за небольшими исключениями, лишь до начала XVIII в., т. е. в период присоединения Сибири. В дальнейшем они полностью прекратились и могут быть исключены из числа факторов, влияющих на численность коренного населения.

Первые вооруженные столкновения указанного типа происходили еще в XVI в., в ходе продвижения отряда Ермака. Известно, что казакам пришлось выдержать ряд сражений с сибирскими татарами, манси и ханты, понесшими определенные потери. Боевые действия продолжались в период походов правительственных отрядов по территории Западной Сибири. Велась борьба союзников Кучума: в 1593 г. против пельымского (мансийского) князя Аблегирима, а через несколько лет против селькупского союза племен - Пегой орды. Продолжались военные действия и против откочевавших в степи и оставшихся верными Кучуму сибирских татар, апогей которых пришелся на 1598 г., когда произошло крупное сражение на ручье Ирмень. В начале XVII в. в ходе продвижения русских отрядов на р. Томь и Енисей произошли первые столкновения с енисейскими кыргызами, не желавшими расставаться с властью над подчиненным населением (кыштымами). Вооруженная борьба с енисейскими кыргызами, поддерживаемыми монгольскими феодалами, продолжалась почти столетие (до начала XVIII в.) и отличалась крайним ожесточением. Кроме кыргызов в ней участвовали (и понесли большие потери) и их бывшие данники - вначале на стороне кыргызов, а к концу XVII в. в основном на стороне России. В ходе продвижения к вос-

току от Енисея русские отряды столкнулись с тунгусами и бурятами, где особенно упорную борьбу пришлось вести против князцов Таски и Оилана. Ожесточенные сражения имели место и в 30 - 40-е гг. XVII в. в ходе присоединения Якутии. В целом для большинства территорий Сибири была характерна ситуация, когда вооруженные столкновения коренного народа с русскими людьми продолжались от нескольких месяцев до 20 - 30 лет, в основном в период присоединения данных территорий к России. Исключение составляли, например, енисейские кыргызы, а также часть ненцев "юрацкая самоадь". Хотя последние с середины XVII в. вошли в состав России, однако длительное время они и часть других фактически оставались независимыми. Так, в 1644 г. разорили посад Пустозерска, в 1662 г. захватили сам город и беги на русские села и "самоеть пустозерскую".

Первые достоверные сведения о потерях коренных жителей в ходе боевых действий против русских людей связаны с упоминавшимся сражением на ручье Ирмень в 1598 г., когда погибло и утонуло более 200 татар⁶⁷. Завершился же основной период военных столкновений с русскими людьми еще более крупным сражением - разгромом в 1692 г. кыргызов-тубинцев, которые из Минусинских степей перекочевали в Канскую землю, присягнули на верность царю, а затем, разграбив местных ясачных людей, двинулись назад, в свои кочевья на р. Тубу. Канские "татары" направили жалобу в Красноярск, и почти весь его гарнизон вместе со служилыми "подгородными татарами" вышел на перехват тубинцев. Ожесточение красноярцев было так велико, что перед выходом были перебиты все кочевавшие под городом тубинцы и другие кыргызы, поскольку существовала опасность захвата ими города в отсутствие гарнизона. Общее число этих жертв неизвестно. Тубинцы были перехвачены уже на Енисее и разгромлены в ожесточенном сражении, в ходе которого погибло около 650 мужчин, а в плен попали почти все женщины и дети, а также 40 мужчин⁶⁸. В результате один из четырех кыргызских улусов фактически прекратил существование.

Точные цифры потерь коренного населения в ходе большинства боевых действий в Сибири отсутствуют. Достаточно уверенно мож-

но лишь сказать, что они никогда одновременно не были так велики, как в названных двух случаях. Так, в ходе разгрома крупного восстания в Якутии в 1642 г., когда в своих острожках погибло некоторое количество якутов, воевода П.П. Головин повесил еще 23 человека⁶⁹. Определенные потери несли тунгусы и буряты в ходе присоединения их земель к России (например, в 1633 г. было разгромлено стойбище князца Корендея на р. Чуна, а в 1641 г. улус князца Чепугая на Верхней Лене), но в источниках не отмечено случаев массовой гибели людей. Продолжительность периода боевых действий против крупнейших коренных народов (якутов, тунгусов и бурят) была невелика и вряд ли они заметно сказывались на их численности, как и на численности большинства народов Сибири. Потери же ненцев также в целом незначительные, в большинстве случаев были намного ниже, чем потери их противников. Наибольшие потери понесли сибирские татары в конце XVI - начале XVII в., а также енисейские кыргызы, воевавшие до начала XVIII в. Состояние источников не позволяет произвести точный подсчет потерь.

Проведенный нами приблизительный расчет показывает, что всего погибло 3 - 3,5 тыс. кыргызов и их кыштымов, не более 1 тыс. татар, приблизительно 1 тыс. бурят, тунгусов и якутов, почти 0,5 тыс. представителей других народов, т. е. около 6 тыс. человек. Предполагая, что гибли, главным образом, мужчины и условно считая их число в Сибири к началу XVII в. равным числу женщин (т. е. 80 - 100 тыс. человек), можно сказать, что в ходе боевых действий погибло от 6 до 7% мужского населения. При этом не менее половины потерь пришлось на долю енисейских кыргызов, численность которых вместе с ближними кыштымами на начало века составляла 8 - 9 тыс. человек (т. е. 4 - 4,5 тыс. мужчин). Для остального же населения Сибири совокупное число потерь мужчин колебалось, видимо, в пределах 3 - 4%. Необходимо также учитывать, что эти потери разнесены во времени, а к концу XVII в. численность коренного населения увеличилась.

Следует отметить, что потери коренного населения в результате боевых действий против русских людей были ощутимы, но для подавляющего большинства народов не имели серьезных последствий.

С первых лет присоединения Сибири коренные жители гибли в результате вторжений иноземных захватчиков. В первую очередь это касалось тех, кто проживал в пограничной полосе. Если после завершения вооруженного русско-маньчжурского конфликта, т. е. конца XVII в., граница от Охотского моря и до Западного Саяна была определена и стала достаточно спокойным местом, то граница Саяна и далее до Урала постоянно нарушалась при вторжениях Ахунья-ханов, а затем и джунгар в Саяно-Алтае вплоть до начала XVIII в., набегах калмыков и тех же джунгар в Западной Сибири до середины XVIII в., а также казахов и каракалпаков вплоть до XIX в. В конце XVII в. на северо-востоке Сибири начались и продолжались в течение следующего столетия набеги независимых тогда чукчей на юкагиров. Вооруженные силы России, включавшие и отряды коренных жителей, были еще не в состоянии обеспечить надежную защиту границ, что приводило к многочисленным случаям гибели коренного населения – сибирских татар (в том числе барабинцев, телеутов и др.), разноэтничного населения Приенисейского края Кузнецкой земли, бурят и "конных тунгусов" (еще до недавнего времени были живы бурятские предания о монгольском Сухэ-нойоне, неоднократно вторгавшемся в пределы Бурятии), юкагири и др. от рук иноземцев.

Страницы сибирских документов донесли до нас много таких фактов. Например, в 1631 г. калмыки разгромили курдакско-саргатских татар, в результате чего их численность уменьшилась более чем на 20%⁷⁰. В челобитной 1660 г. ясачные люди Тарского уезда сообщали, что "кучюмовы внучата с калмыцкими воинскими многими людьми" разгромили пять верхних ясачных волостей уезда, убив многих мужчин и взяв в плен более семисот женщин и детей⁷¹. После похода в 1663 - 1664 гг. монгольского хана Лоджана на Средний Енисей и разгрома им кыргызов и "ясачных землиц" в Тубинской земле только от голода умерло 300 человек⁷². В конце XVII - начале XVIII в. в ходе ожесточенных боев по обороне Кузнецка от кыргызов и джунгар численность "выезжих телеутов" уменьшилась с 380 человек в 1671 г. до 300 в 1715 г.⁷³. В XVII в. численность чукчей сократилась примерно на 20%, и лишь в первой половине XVIII в. с прекращением набегов кыргызов она стала быстро рас-

74. В 1693 г. в сражении с казахами и каракалпаками, погромившими русские деревни, вместе с русскими людьми погибло и попало в плен более 50 татар и новокрещенов⁷⁵. В 1709 - 1710 гг. джунгары разгромили почти все ясачные волости Кузнецкого уезда. В 1734 - 1735 гг. казахи разгромили несколько русских и татарских деревень в Тарском уезде⁷⁶.

Общее число потерь, связанных со вторжениями иноземцев приблизительно составляет: для татар – 1,5 тыс., для населения Приенисейского края – 1,5 - 2 тыс., для бурят и конных тунгусов – 0,8 - 1 тыс., для юкагиров – несколько сот человек. Всего же в результате таких вторжений погибло от 4 до 5 тыс. человек из числа коренного населения, что сравнимо с потерями от рук русских людей.

В XVIII - XIX вв. коренное население было наконец избавлено от потерь, связанных с боевыми действиями, а угроза иноземных вторжений в основном ликвидирована. Потери такого рода стали известны уже в XX в. Во время первой мировой войны коренные жители, в частности "минусинские инородцы", призванные на тыловые работы, в основном оставались в Сибири и работали на военных заводах, в шахтах, на железных дорогах и т. д. Участия в боевых действиях они не принимали, и число погибших не выходило за рамки производственного травматизма, характерного для довоенного времени, когда многие из них работали на золотых приисках, угольных копях и т. п. В годы Гражданской войны боевые действия на территории Сибири были очень быстротечны и коренного населения почти не коснулись, что показала Всероссийская перепись 1920 г. Иная ситуация сложилась в годы Великой Отечественной войны. Призыв в ряды действующей армии коснулся и коренных жителей, и подавляющее большинство мужчин на несколько лет было оторвано от семей. Боевые потери коренного населения Сибири были так же высоки, как и потери остального населения СССР, проживавшего на неоккупированной врагом территории и давшего армии максимальное число мужчин. Лишения военного времени, серьезные трудности с продовольственным обеспечением в тылу и в результате повышенная смертность также негативно сказывались на численности населения.

До сих пор отсутствуют точные данные о боевых потерях и смертности в тылу среди коренного населения в годы войны. По-

этому динамике его численности можно проследить, лишь сравнивая сведения последней предвоенной переписи 1939 г. и первой послевоенной 1959 г. Так, в 1939 г. в Сибири (без учета народов Дальнего и Северо-Востока) коренное население составляло 689,6 тыс. человек, а в 1959 г. – 690,8 тыс. (без тувинцев). За 20 лет совокупное население выросло всего на 1,2 тыс. человек, а численность подавляющего большинства народов (кроме бурят) снизилась: ненцев – 1,3 тыс. человек, селькупов – на 2,1 тыс., эвенков – на 5,6 тыс., эвенков – на 0,7 тыс., алтайцев – на 4 тыс., шорцев – на 1,4 тыс., хакасов – на 3,8 тыс., кетов – на 0,3 тыс., якутов – на 9,8 тыс. человек (по другим данным, в 1939 - 1946 гг. численность якутов уменьшилась на 20,3 тыс. человек)⁷⁸. Согласно переписям 1926, 1939 - 1959 гг., т. е. в мирные годы, большинство названных народов покрывали, в основном рост своей численности. Причинами чрезвычайно низкого прироста совокупного числа за 20 лет с 1939 по 1959 г., также падения за это время абсолютной численности большинства отдельных народов можно считать, главным образом, высокие потери на полях боев, а также тяжелые условия жизни в тылу в годы войны. Например, численность тувинцев – народа, вошедшего в состав СССР только в 1944 г. и в меньшей степени ощутившего тяготы войны, за указанные 20 лет выросла с 62 до 99,9 тыс. человек, т. е. более чем на треть⁷⁹. Таким образом, Великая Отечественная война стала причиной крупнейшего за четыре столетия уменьшения численности коренного населения Сибири.

Вероятно, война является одной из важнейших причин отмеченного Т. Армстронгом факта замедления роста численности "северных народов" в период с 1926 по 1959 г.: для них он составил 8 %, а то время как для всей страны – 20 %⁸⁰. Наряду с широкими процессами ассимиляции, на которые делал упор в своих попытках объяснения данного явления Т. Армстронг, следует сказать и о высоких потерях коренного населения в годы войны. Сильное отставание от общесоюзных темпов роста коренного населения Сибири в эти годы следует объяснять также и тем, что в 1939 - 1945 гг. в состав СССР вошли новые территории с многочисленным населением (Западная Украина, Белоруссия и Карелия, Литва, Латвия, Эстония, Молдавия, Тува, Калининградская область, Южный Сахалин, Курильские ост-

рова и др.), из Китая переселилось большое количество русских эмигрантов, а также дунган и уйгуров, возвратилось некоторое количество ушедших в Синьцзян в годы Гражданской войны и коллективизации казахов, киргизов и др., что дало заметный прирост численности к 1959 г. по сравнению с 1926 г. Несомненно, при проведении специального исследования динамики численности именно довоенного населения СССР (например, какой-то группы, проживавшей на его территории к 1938 г.) будут получены приблизительно такие же цифры, как и для коренного населения Сибири.

В последние годы рядом исследователей высказывались также мнения, что социально-экономические изменения, происходившие в нашей стране в 20 - 30-е гг. XX в., негативно сказались на росте численности коренного населения Сибири. Так, уменьшение числа якутов в 1926 - 1939 гг. на 2,6 тыс. человек объясняется исключительно ломкой традиционной формы их хозяйства в ходе коллективизации в деревне, сокращение численности бурят за тот же период на 12 тыс. человек – последствиями репрессий и разделением территории Бурят-Монгольской АССР в 1937 г. на несколько частей, а уменьшение численности хакасов в 1926 - 1936 гг. на 5 тыс. человек – массовой принудительной коллективизацией в национальной деревне⁸¹. Не подвергая сомнению вероятность потерь численности коренного населения в результате действия указанных факторов, следует сказать, что одновременно с этим действовал комплекс причин и иного рода, не связанных с прямым изъятием людей из воспроизводства населения (гибель, нахождение в заключении и т. д.). Например, В. А. Кышпанаков, охарактеризовавший указанное выше уменьшение числа хакасов, в том числе (кроме переселений в Туву и другие районы) как прямую его убыль, одновременно с этим приводит данные, из которых следует, что с 1936 по 1939 г., т. е. всего за 3 года, хакасов стало больше на 5,5 тыс. человек, и в результате за такой невероятно короткий по демографическим понятиям срок убыль, происходившая в течение 10 лет, вдруг была восстановлена и даже превзойдена⁸². Ввиду этого требуется более детальное изучение демографических процессов в нашей стране в первой половине XX в. О реальной сложности их в указанное время в Сибири свидетельствует и такой парадоксальный на первый взгляд факт, как

заметный рост численности бурят в период с 1939 по 1959, (с 225 тыс. до 253 тыс. человек) на фоне отмеченного сильного падения у всех остальных народов Сибири (кроме тувинцев в силу названных выше причин).

Глава 7. МИГРАЦИИ И УГОНЫ

Одним из наиболее важных факторов, влиявших на колебания численности применительно к отдельным административным районам Сибири, являются внутрисибирские миграции коренного населения, а также уходы за пределы России (иногда в связи с производом отдельных русских администраторов) и насильственные угоны со стороны иноземных захватчиков. Если уходы и угоны населения за пределы России имели место в основном в XVII – начале XVIII в., то миграции продолжали существенно влиять на динамику численности и позже.

Ко времени прихода русских людей в Сибирь лишь незначительная часть ее жителей вела оседлый образ жизни. Большинство же населения было кочевым, либо совершавшим сезонные переходы, либо мигрировавшим достаточно далеко в поисках новых кормовых или охотничье-промысловых угодий. Особенно широкие миграции на огромных пространствах Восточной и части Западной Сибири в XVII – XIX вв. совершали тунгусы, а также татары, манси, селькупы, якуты, часть бурят. Сибирские татары, например, с берегов Ишима и Тобола доходили вероятно, до Чулыма и Енисея.

После того как в 1703 г. джунгары увели кыргызов со Среднего Енисея и степи Хакасско-Минусинской котловины оказались свободными, туда устремилось население из соседних таежных районов и русских ясачных волостей, скрывавшееся там от кыргызских набегов. Переселились также качинцы, аринцы, ястынцы, сагайцы, кызыльцы и другие племенные группировки, составившие затем ядро хакасского народа. В челобитье есаула Буечка Кулчакова по этому поводу сказано: "...в прошлом де и в нынешнем 1720 году в разных месяцах и числах, уехали из Красноярска без отпуску подгородные Коченские и Аренские и Ястынские служилые и ясашные татары со своих урочищ с женами и с детьми и со скотом вверх Енисея реки, и живут в разных местах, где прежде сего жили киргизы"⁸³.

В районах Красноярска и на правобережье Енисея уменьшалась численность населения в ясачных волостях. Однако естественный прирост у оставшегося коренного населения был так велик, что уже в начале XIX в. его число стало прежним. Например, в 1826 г. среди качинцев в Красноярском округе только ясачных людей аринского происхождения насчитывалось уже 41 хозяйство. В то же время в Минусинском округе среди качинцев имелось 125 аринских хозяйств⁸⁴; численность же качинцев и кызыльцев составила здесь около 40 тыс. человек, а всего коренного населения там вместе с Ачинским округом в 1897 г. насчитывалось 89 705 человек⁸⁵, т. е. как минимум в 4 раза больше, чем в конце XVII в.

Одной из причин уменьшения численности тунгусского населения в Якутской области и Иркутской губернии являются его переселения на запад и юг. Так, к 1897 г. со времени ревизии 1859 г. численность тунгусского населения в соседней Енисейской губернии увеличилась на 10 %, а в Забайкальской области с 1840 по 1897 г. – на 125,7 %. Вероятно, еще к началу XVII в. тунгусы в своем движении на запад достигли Енисея и в дальнейшем появились на р. Таз, Худосей и Поколкы. "Ревизия 1859 г. застаёт там по р. Сыму в области остяков уже целый род тунгусов, нигде более не встречавшийся"⁸⁶. В XIX в. несколько тысяч кузнецких телеутов переселились на Алтай.

Переселения коренного населения нередко создавали картину запустения их прежних земель и впечатление вымирания. Однако реальная численность, как уже упоминалось в случае с селькупам, не сокращалась. Например, в XVIII – XX вв. не потеряли в своем числе и манси с р. Сосьва (именно на них ссылался Н. М. Ядринцев, говоря о "вымирании" "инородцев"). Так, по данным V ревизии 1795 г. на р. Сосьва (территория нынешнего Сосьвинского сельсовета) проживали 603 человека, VII ревизии 1816 г. – 659, X ревизии 1858 г. – 617, переписи 1897 г. – 504. Приполярной переписи 1926 г. – 624, данным 1990 г. – 671 манси. Уменьшение численности манси в XIX в. объяснялось исключительно их миграциями в восточном направлении на р. Обь и Казым. Одновременно с этим сильно колебалось и число жителей в населенных пунктах на указанной территории, сокращаясь в одних на 37 – 68 % и возрастая в других на 100 –

500 %. Данная ситуация обуславливалась также постоянными миграциями манси, стимулировавшимися потребностями экстенсивного промыслового хозяйства, нуждавшегося в непрерывной смене охотничьих и рыболовных угодий. В XIX в. демографическая структура общин отличалась гармоничностью: почти равное соотношение числа мужчин и женщин (54 % и 46 %), высокая доля лиц трудоспособного возраста от 16 до 50 лет (57 %), значительное число детей (31 %) и незначительное число стариков (12 %). Такие особенности демографической структуры свидетельствуют об устойчивом воспроизводстве населения и не подтверждают широко бытовавший тезис о "вымирании" и "деградации" вогулов-манси⁸⁷.

Разовое и массовое переселение, подобное описанному событию начала XVIII в. на Енисее, обычно отмечались в источниках. Растянутые же по времени миграции, подобные передвижениям манси, селькупов, тунгусов и др. фиксировались слабо и поэтому создавали почву для догадок, время от времени далеких от реальности. Общая численность коренного населения, время от времени действительно сокращаясь в отдельных административных районах, в пределах России не менялась. В истории Сибири имеется, пожалуй, единственный факт, когда естественные миграции, вызванные хозяйственными потребностями, привели к переселению коренного населения за пределы русских границ. Так, эвенки из Якутии в поисках новых промысловых территорий, а иногда в целях уклонения от уплаты ясака с конца XVII до конца XIX в. переселялись в незаселенный Амурский край, являвшийся пограничной, буферной территорией между Российской и Цинской империями; к концу XIX в. здесь их насчитывалось более 1 тыс. человек⁸⁸.

В XX в. наиболее заметные миграции происходили у шорцев, в массовом порядке, как отмечалось выше, переселявшихся из сел в города в пределах в основном Кемеровской области. Места их прежнего расселения пустыли, что привело к исчезновению ряда шорских деревень и даже ликвидации созданного в 1926 г. Горно-Шорского автономного округа. Городской образ жизни, в свою очередь, также увеличивал их подвижность, в результате в 1979 г. в Кемеровской обл. проживало только 12 767 шорцев из 16 033 отмеченных на территории СССР.

В истории Сибири фиксировались и вынужденные уходы коренных жителей за пределы России, имевшие место в XVII - XX вв. Иногда они были вызваны произволом местных русских администраторов, а иногда и недовольством официальной политикой государства. Вынужденные уходы обычно мели место у народов, проживавших вблизи границы. Так, в начале XVII в. неоднократно уходили в степи отдельные группы татар (иногда даже служилых) Тюменского и других уездов⁸⁹. В 1629 г. из-за насилий тарских воевод Ю. Шаховского и М. Кайсарова барабинский князец Кугутейко, перебрав 18 служилых людей, с ясачными людьми откочевал к джунгарам и вернулся лишь в 1635 г.⁹⁰ Из Томска также "отъезжали" телеуты во главе с князем Ирккой Уделековым, что привело к сокращению числа оставшихся телеутов с 300 человек в 1662 г. до 240 в 1674 г.⁹¹ В 1646 г. за пределы русских границ, в Туву, откочевали телесы, возглавляемые князем Айдаром. Причиной ухода последних стало, видимо, нежелание выплачивать ясак; однако размер алмана в пользу хана, выплачиваемый ими в Туве, как можно полагать, оказался больше ясака и уже в конце 50-х гг. XVII в. телесы проживали на прежних местах и выплачивали ясак⁹². Отмечены и факты ухода бурят за пределы русских границ. Так в 1658 г. из-за насилий и притеснений печально прославившегося в истории Сибири приказчика Братского острога И. Похабова крупная группа бурят, проживавших у Балаганского и других острогов, ушла в Монголию, в результате чего Балаганский острог даже утратил свои ясачные функции. Назад они вернулись лишь в 60-е гг. Случай ухода бурят в Монголию имели место и в последующем (хоринцы, табунуты, хоногодоры), однако почти все они затем возвращались. Видимо, условия их жизни в Монголии были значительно тяжелее, чем в России. Согласно бурятскому преданию беглецы из Монголии говорили: "Наш хан провинившимся отсекает головы, а русский царь наказывает розгами. Пойдемте отсюда в подданство к белому русскому царю"⁹³.

В результате таких уходов численность ясачного населения соответствующих территорий обычно падала, а с возвращением возрастала. Наиболее четко это прослеживается на примере бурят, чьи уходы стали крупнейшими в истории Сибири, в том числе для подведомственных территорий Иркутского, Тункинского, Балаганского

острогов. По данным 1669 г., в низовьях р. Оки насчитывалось лишь 26 плательщиков ясака⁹¹, в то время как ранее здесь числилось более 1 тыс. бурят, не считая их кыштымов⁹². Однако в целом в XVII-XIX вв. баланс численности был положительным: из Монголии вследствие более тяжелых условий жизни бежало не только переселившееся или угнанное население, но и коренные монголы, попадавшие затем в состав бурятских родов. Даже в 1897 г. при наличии постоянной границы в Забайкальской области насчитывалось 311 монголов. Переселились из Монголии и вошли в состав бурятского народа атаганы, сортолы и хатагины.

Последним крупным вынужденным переселением за пределы России стал уход в 1908 - 1914 гг. в Монголию около 32,5 % всех агинских бурят, что явилось следствием сокращения землепользования забайкальских кочевников по землеустроительному закону от 5 июня 1900 г.⁹⁶ (потомки этих бурятских родов и ныне проживают в Монголии и частично КНР). В результате численность бурят в Восточном Забайкалье заметно упала и медленно росла в последующем, поскольку неустойчивая динамика населения в XIX - XX вв. агинцев объяснялась также тем, что в отличие от других групп бурят они по-прежнему вели кочевое хозяйство и соответственно имели высокую детскую смертность из-за трудных условий быта. Кроме того, у бурят, в том числе и у агинцев, многие мужчины находились в дацанах (монастырях) и не участвовали в воспроизводстве населения. Как отмечал декабрист Н. А. Бестужев, живший среди бурят, "калымы и безбрачие лам останавливают размножение этого сметливого племени"⁹⁷. Все это привело к некоторому уменьшению общей численности бурятского населения в Сибири в начале XX в. (с 288 тыс. человек в 1897 г. до 237 тыс. в 1926 г.), особенно в результате ухода части агинцев в Монголию.

Введение в годы первой мировой войны трудовой повинности для "инородцев" привело к тому, что на Алтае сразу 110 юрт теленгитов перекочевали в Монголию. Однако некоторое время спустя почти все теленгиты вернулись и численность коренного населения района восстановилась⁹⁸.

В XVII - начале XVIII в. проживавшие в пограничной зоне коренные народы подвергались не только разгромам со стороны ино-

земных захватчиков, но и насильственным угонам из родных мест. Такие факты имели место на всей сибирской границе - от Урала до Даурии. Наследниками Кучума, джунгарами и казахами неоднократно угонялись отдельные группы сибирских татар (прежде всего барабинцы). Енисейские кыргызы многократно угоняли с собой жителей ясачных волостей Кузнецкого, Томского, Енисейского и Красноярского присудов. Только за 20 лет с 1623 по 1642 г. более 50 % чувлымского населения вольно или невольно мигрировало в кыргызские земли⁹⁹. Халхасские феодалы угрозами и посулами заставляли отдельные бурятские роды переселяться в Монголию. Во второй половине XVII в. монголоязычные дауры и тунгусоязычные дочеры были уведены из Забайкалья маньчжурами в долину р. Сунгари.

Джунгары нередко использовали кыргызов в войнах против своих соседей. Так, в 1687 г. на Алтае в сражении против казахов было убито также 300 кыргызов вместе с князем Иренеком и его сыном. Чтобы восполнить потери, джунгары на следующий год вновь увели из Кыргызской земли мужчин и коней для войска, а также девушек и вдов для работ в Джунгарии¹⁰⁰.

Один из последних и самых крупных случаев угона пришелся на начало XVIII в. В 1703 г. джунгары угнали со Среднего Енисея в верховья р. Или 3 000 "дымов", т. е. семей енисейских кыргызов, что составляет 12 - 15 тыс. человек обоих полов. Угон охватил основную массу населения Хакасско-Минусинской котловины, в результате чего степи на время опустели. Однако уже в ходе переселения часть кыргызов сумела бежать и вернуться в родные места, а затем на протяжении полувека русские источники фиксировали побеги кыргызов из Джунгарии и возвращение их в подданство России. Всего в родные места вернулось более 1,5 тыс. угнанных кыргызов. Оставшие же в Джунгарии несколько раз попадали под разгромы со стороны казахов, а в 50-е гг. XVIII в. были, как и все население Джунгарии, почти полностью истреблены в ходе войны с империей Цин. Лишь некоторая часть кыргызов уцелела и была уведена в Северную Маньчжурию, где ныне в уезде Фуюй провинции Хэйлунцзян КНР проживают их потомки¹⁰¹.

В конце XVII в. род обуряченных тунгусских князцов Гантимуровых, угнанных в Монголию, вернувшись в русские владения, был

вынужден даже вести ожесточенную вооруженную борьбу со вторгшимся монгольским отрядом, посланным для новой попытки угона. За стойкость, проявленную в этой борьбе, весь род по царскому указу был зачислен в состав потомственного российского дворянства.

Таким образом, внутрисибирские миграции, уходы и угоны в пределы русских границ и последующие возвращения приводили к заметным колебаниям численности коренного населения, проявившегося в пограничной полосе. Если внутрисибирские миграции сказывались на численности населения лишь применительно к отдельным административным районам, то уходы и особенно угоны населения сильно влияли на численность и судьбы отдельных народов. Так, в результате угонов из списка народов России исчезла имена дауров, дочерев и кыргызов. Судьба последних была особенно печальна, так как угон привел к их массовой гибели, рассеянию оставшихся и даже утрате в связи с уходом большей части кыргызов древнего названия Приенисейского края, известного с раннего средневековья как "Кыргызская земля". Из-за угонов дауров, дочерев, кыргызов численность коренного населения уменьшилась как минимум на 20 тыс. человек.

Глава 8. ЭПИДЕМИИ И ГОЛОД У КОРЕННЫХ НАРОДОВ

По уровню смертности населения с войнами могли сравниться различные эпидемии, имевшие место в Сибири в XVII - XX вв. Принято считать, что большинство болезней было принесено русскими людьми. Это нередко отмечалось в качестве примера негативных последствий включения региона в состав России. Однако еще средневековые источники зафиксировали эпидемии почти всех основных болезней у кочевников, например, в Южной Сибири. Надо полагать, что ко времени прихода русских большая часть населения Сибири была знакома с заболеваниями, носившими эпидемический характер. Пожалуй, единственной болезнью, принесенной русскими людьми, был неизвестный здесь ранее сифилис, пришедший, очевидно, из Америки. Кроме того, с XVII в. среди коренного населения, несмотря на правительственные запреты, распространялось пристрастие к водке и табаку, подрывавшее здоровье людей.

В Сибири в русское время отмечались многие из известных в мире болезней - оспа, тиф, корь, сибирская язва, сифилис и даже холера. Эпидемии стали страшным бедствием для коренных жителей. Так, в 1610 г. у нарымских остяков появилась оспа, вызвавшая смерть значительной части населения. В 1630 - 1631 гг. сильнейшая эпидемия оспы поразила ненцев и энцев, и в результате по зимовьям Хантайскому, Леденкиному шару и Туруханскому в 1633 г. в ясаке числилось 68 человек, а среди умерших - 177¹⁰². Таким образом, по отдельным волостям смертность достигала 2/3 от общей численности населения. В 1630 - 1632 гг. и в 1664 г. эпидемии свирепствовали также в Притомье и Причумылье. Особенно губительными они были в Мелесских волостях¹⁰³. Сильнейшая эпидемия оспы в 1850 - 1851 гг. отмечалась у тунгусов в Енисейском округе. В эти же годы на Енисейском Севере заболели 951 русских и 965 коренных жителей, из них умерли соответственно 189 и 545 человек¹⁰⁴. При общем отсутствии медицинской помощи эти цифры отражают различия в условиях быта. В результате такой же эпидемии в первой половине XIX в. сильно пострадало ясачное население, приписанное к городу Зашиверску, в результате город опустел из-за смерти и бегства его жителей и прекратил существование.

В советское время в связи со значительным расширением сети медицинских учреждений угроза эпидемий была устранена. К концу 30-х гг. в основном была ликвидирована и заболеваемость бытовым сифилисом. В то же время в связи с тяжелым продовольственным положением в годы войны в хлебопашающих районах Сибири (у хакасов, бурят, татар и др.) массовое распространение получило заболевание, возникавшее из-за употребления в пищу зерна, собранного весной с полей после таяния снега. В некоторых случаях смертность была сравнима с эпидемиями. Точная статистика данной заболеваемости и смертности неизвестна, но, надо полагать, она входит в число причин, вызвавших уменьшение в годы войны численности большинства коренных народов Сибири.

Тяжелые условия жизни и сопутствующий этому голод, возникавшие чаще всего среди охотничье-промыслового населения, ослабляли защитные функции организма, вследствие чего начались эпидемии. Так, сильный голод накануне эпидемии 1630 - 1631 гг.

отмечался в Сургутском уезде, когда у ясачного населения умерло много детей¹⁰⁵. Голод перед эпидемией 50-х гг. XIX в. отмечался юкагиров. В начале XIX в. крупные падежи скота и последующие эпидемические заболевания людей имели место у барабинских татар, что привело к небольшому снижению их численности¹⁰⁶.

Глава 9. МЕТОДЫ ПОДСЧЕТА КОРЕННОГО НАСЕЛЕНИЯ КАК ПРИЧИНЫ "УМЕНЬШЕНИЙ" ЕГО ЧИСЛЕННОСТИ

Большое значение в определении численности населения имеет методика счета. Погрешности в этой системе иногда приводили к совершенно неправильным выводам. При определении численности коренного населения до середины XVIII в. можно пользоваться только данными сводных ясачных книг. Ясачные книги указывали глав юрт (семей) как тяглых ясачных людей. Мужское население юрт (захребетники) и женское не подлежали учету, поэтому точно определить численность местных жителей практически невозможно. Б. О. Долгих использовал для этого увеличительный коэффициент 4 или 5. Соответственно, пользуясь такой системой подсчета, мы наблюдаем на протяжении XVII в. якобы значительное уменьшение численности коренного населения. По Кетскому уезду, например, в 1624 по 1680 г. число тягловых единиц уменьшилось со 137 до 96 по Томскому — с 239 в 1630 г. до 125 в 1701 г. На первый взгляд налицо резкое сокращение численности коренного населения. Однако на самом деле она даже росла. Так, в 1720 г. после проведения подушной переписи на Чулыме, где числилось 40 плательщиков ясака, фактически было выявлено только мужского населения около 500 человек. Перепись показала, что в каждой юрте проживает уже не 4 - 5, а в среднем 11,8 родственников, женатых братьев и сыновей, внуков и племянников главы семьи. Например, в юрте Стегалачкова Кызылдеевой волости проживали 21, в юрте Тенекова Каргачиной волости — 14, в юрте Короскулина Б. Байгульской волости по Чулыму — 13 человек и т. д. В данном случае при определении полной численности следует брать коэффициент не менее 10. Так, по Кызылдеевой волости в среднем на юрту приходилось 15,4 человек, по Каргачиной — 13,5, Аргунской — 14,3, Б. Байгульской — 14,6, второй М. Байгульской — 9,7 человек и т. д.

Юрты-семьи росли численно, приводя к выделению новых, однако это тщательно скрывалось от царской администрации, которая была не в состоянии наладить постоянный контроль и учет. В 1718 г. в Причулымье числилось 40 ясачных единиц, перепись же 1720 г. установила здесь 89 юрт-семей. Такое уплотнение населения было тесно связано с реакцией его на ясачную политику, предусматривающую ясак с главы семьи, что приводило к численному росту каждой семьи. Все это напоминало уменьшение количества основной тяглой единицей. Население же в это время численно росло, и если в 1720 г. в 89 юртах было выявлено 1 050 человек, то подушная перепись 1764 г. на этой же территории выявила около 2 тыс. человек. Таким образом, за 50 лет население увеличилось в 2 раза, его прирост достигал 2 % в год, что установлено при более тщательном подсчете.

Введение подушного учета и обложения позволило выявить скрытые явления, долгое время вводившие историков в заблуждение. В XVII — середине XVIII в. русская администрация не проводила переучета населения, а пользовалась скорректированными данными ясачных книг, которые заполнялись со слов князьков и сборщиков ясака. К 60-м гг. XVIII в. правительство осознало необходимость проведения подушной переписи ясачного населения. Перепись в какой-то степени выявила несостоятельность прошлого учета. Согласно проверке прироста населения по отдельным районам и этническим группам в разное время естественный прирост шел постоянно в размере не менее 0,5 % в год¹⁰⁷.

Ярким примером ошибок, допускаемых при подсчете численности населения уже в XX в., является ситуация с численностью хакасов, когда один из авторов, основываясь на данных Государственного комитета по статистике Республики Хакасия привел информацию об общем росте численности хакасов в 1939 - 1959 гг. с 44,7 тыс. до 48,5 тыс. человек, т. е. на 3,8 тыс. человек¹⁰⁸, в то время как по данным переписей этих лет известно, что общее число хакасов в стране упало с 59,8 тыс. до 56 тыс. человек. Иными словами, получилось, что численность хакасов увеличилась в тот период, на который пришлось Великая Отечественная война, когда численность подав-

ляющего большинства других сибирских народов сократилась. Если же полагать, что цифры роста относятся не ко всем хакасам, а только к проживавшим на территории национальной автономии, то почему именно на долю остальных пришлось такие необыкновенно большие потери? Видимо, необходимо объяснить и уточнить методику подсчета, примененную автором в данном случае.

Глава 10. ВЛИЯНИЕ ПОЛИТИКИ ЦЕНТРАЛЬНЫХ ВЛАСТЕЙ НА ЧИСЛЕННОСТЬ КОРЕННЫХ НАРОДОВ СИБИРИ

Как уже отмечалось, Сибирь в основном включена в состав Русского государства в первой половине XVII в., а к началу XVIII в. граница Российской империи в Сибири имела приблизительно те же очертания, что и в настоящее время. Принято считать, что империей Россия стала в 1721 г. в день принятия Петром I императорского титула¹⁰⁹. Однако Россия являлась империей еще с 1547 г., т. е. со времени коронования Ивана IV "на царство". Уже при первом царе ("царь" – видоизмененное "Цезарь", т. е. император; ср. нем. "кайзер" – от Caesar) государство фактически обладало всеми признаками империи: единоличной властью государя, большой территорией, высокой численностью населения, включало, кроме коренной нации, и большое количество других народов. Проповедовалась и имперская идеология "Москва – третий Рим". Поэтому реально Сибирь включалась в состав именно империи, и можно говорить о применении имперского опыта управления ее коренными народами.

Ко времени прихода русских людей в Сибирь в государстве имелся богатый опыт управления "иноземцами" – народами Поволжья и Приуралья, основанный на практике, применявшейся здесь ранее монголо-татарами, а именно: минимальное вмешательство во внутренние дела, поддержка внутреннего самоуправления, обеспечение защиты от внешних врагов, обычно невмешательство в религиозные дела и неприменение (за редкими исключениями) прямого насилия при христианизации, взимание достаточно небольшой по размерам дани. Для народов Поволжья – Приуралья и большей части коренного населения Сибири это был единственно возможный и приемлемый способ управления, поскольку в данном случае не происходило ломки устоявшихся традиций, не нарушались стереотипы

поведения и мировоззрения, местные жители испытывали минимум тягот и неудобств. Более того, в ряде случаев размеры дани ясака (ясак – от монгольского "яса", т. е. закон, установление) в пользу царя определялись в меньшем размере, чем они были, например, при Кучуме или у народов, подвластных енисейским кыргызам (так, ясак, введенный сибирским ханом, с приходом русских людей был снижен с 11 до 9 соболей, а на 1600 г. он был вообще отменен по случаю приема Б. Годуновым семьи Кучума). Поэтому, в целом коренные жители спокойно восприняли факт их вхождения в новое подданство и огромная территория Сибири была быстро включена в состав Русского государства.

Таким образом, в практике управления народами Сибири русское самодержавие широко использовало имперский административный опыт татаро-монголов, основные принципы которого (наряду с некоторыми дополнениями) просуществовали до начала XX в.

В XVII – XIX вв. для русских самодержцев, как и для монархов Европы, главным принципом деятельности стало стремление к территориальному расширению государства и увеличению народонаселения. В Сибири русское самодержавие, применяя минимальное насилие и максимально используя сложившиеся местные условия, даже не во всех случаях прибегало к силе оружия. Как отмечалось выше, имели место лишь два крупных и длительных конфликта, нашедших силовое решение, – против части сибирских татар (Кучума и его наследников) и против енисейских кыргызов. Подавляющая же часть коренного населения Сибири быстро осознала, что вхождение в состав централизованного государства будет означать ликвидацию кровавых междоусобиц (например, у якутов), прекращение набегов со стороны соседей (для ханты, манси, селькупов, енисейских народов и др.), ликвидацию феодальной анархии (у бурятов, большинства сибирских татар). В итоге процесс их вхождения в состав России прошел без серьезных людских потерь.

С русскими людьми в Сибирь пришла достаточно твердая государственная власть. К началу XVIII в. данная территория была покрыта густой сетью острогов, в каждом из которых находился воевода или приказчик, представлявший эту власть. Таким образом, в целом обеспечивался эффективный контроль за соблюдением за-

конности. Главной задачей местной администрации в отношении с коренным населением являлось обеспечение поступления ясака в казну, что было возможно лишь при сохранении численности "ясачных". Для этого принимались все меры. Так, местные власти не имели права самостоятельного вынесения смертного приговора "ясачному" человеку (в XVII - XVIII вв. такие решения могли приниматься только в Москве или Тобольске). Многочисленные челобитные промышленников, просивших разрешения "переведаться" с местными жителями, "побивавшими их на промыслах", оставались без ответа. Промышленники совершенно определенно говорили, что они "тунгусов против побивать не смеют", "от тех воров без государева указу собою оборониться не смеют"¹¹⁰. Убийство ясачного человека или причинение ему увечий и повреждений, делавших его неработоспособным, в тех условиях было равноценно прямому изъятию денег из государственной казны, поэтому правительство и местные власти принимали меры, приводившие к положительным для местных жителей последствиям. Царские грамоты предписывали угодий у ясачных людей не отнимать. Крестьян селили только в тех местах, достоверность незаселенности которых подтверждали жившие поблизости коренные жители, для чего проводились специальные обследования. В случаях земельных споров русских людей с ясачными решения местной администрации были обычно в пользу последних: "...людям, которые у ясачных людей угоды пустошат за то воровство наказание... бить кнутом нещадно, чтобы иным неповадно было... ясачным людям в звериных промыслах чинить поруху". Селящихся самовольно на ясачных землях приказывалось "сбити долой". В 1678 г. даже у митрополита Корнилия отобрали захваченные им земли ясачных людей¹¹¹. В начале XVIII в., например, по жалобе койбала Серженяка на разночинца Л. Песегова, обосновавшегося на его охотничьих угодах по р. Шушь, виновный и его брат были выселены, а их постройки разрушены¹¹². В целом на протяжении трех веков коренное население несло несколько меньшую тяжесть податного обложения, чем русское, поэтому неудивительно, что в XVII в. по-прежнему такая категория населения, как ясачные люди - русские по происхождению, но различными путями сумевшие записаться в состав ясачных.

Страх потерпеть ущерб от ясачных недоборов побуждал власть внимательно относиться к жалобам коренных жителей, препятствовать их закабалению (например, указами 1635 и 1649 гг. запрещались всякие земельные сделки с аборигенами Сибири, суды не принимали к рассмотрению иски против ясачных на суммы, выше установленных законом, в судах они выступали на равных правах с русскими людьми, с ясачных не разрешалось брать долговые расписки, ими нельзя было торговать, превращать их в холопов и привозить "на Русь", запрещался ввоз к ним вина, табака, золота, не позволялся наем на частную работу и т. д.), наказывать людей, уличенных в жестоком обращении с ясачными, снабжать голодающих продовольствием, обеспечивать медицинское обслуживание (например, в 1835 г. было разрешено учреждение больниц для "инородцев" за казенный счет) и начальное образование (с 1868 г. коренное население могло бесплатно обучаться в прогимназиях и в первом классе гимназий до 15-летнего возраста), защищать их от набегов и т. д. В местах, где быстро устанавливалась твердая государственная власть (что было характерно почти для всей территории Сибири), коренное население испытывало минимум лишений. Там же, где это из-за значительной удаленности или по каким-либо иным причинам происходило с запозданием (например, в Приамурье, на Камчатке, Курильских и Алеутских островах), местные жители, как известно, сильно страдали от бесконтрольного хозяйничанья пришельцев.

Таким образом, отношение к коренному населению Сибири объяснялось не загадочностью, широтой русской души или убежденным гуманизмом, особой комплементарностью русского народа, а чисто практическим интересом, связанным с пополнением казны. В основе лежал насаждаемый правительством и нарабатанный в течение столетий положительный стереотип восприятия коренных жителей, позволявший в реальной жизни терпимо относиться к их этнокультурной традиции. Несмотря на мощные тенденции ассимиляции, это способствовало и сохранению вплоть до настоящего времени подавляющего большинства сибирских этносов. Народы Сибири не были истреблены пришельцами, как это произошло, например, с индейцами многих регионов Америки или тасманийцами. Они в основном сохранили свой бытовой уклад и язык. Объективно

процесс присоединения Сибири способствовал прогрессу коренных народов.

В качестве важнейшего элемента система управления "инородцами" включала принцип их внутреннего самоуправления. Организацией жизни коренного населения ведали административные органы, созданные из числа коренных жителей. Принцип их формирования зависел от местных условий. До начала XIX в. руководящие органы состояли в основном из представителей верхушки коренного населения и формировались главным образом на основе наследования. В последующем, в процессе разложения родов, стал преобладать принцип выборности (из "лучших людей"). Административные полномочия местной власти осуществлялись в основном не на территориальном, а на принципе этноконфессиональной принадлежности людей. Какие-либо автономные территориальные образования в Сибири, в отличие от Финляндии, Польши и Средней Азии, отсутствовали. Тем не менее обеспечивалась реальная внутренняя автономия коренных жителей.

Принимаемые в XVII - XIX вв. меры по организации данного управления оказались достаточно эффективными и положительно сказались на численности коренных жителей, увеличивавшейся к концу XIX в. почти в 4 раза.

В начале XX в. царское правительство допустило несколько отмеченных выше грубых ошибок в практике управления коренным населением, ухудшивших положение "инородцев" и приведших к уменьшению численности некоторых его отдельных групп (применение норм землеустроительного закона 1900 г., мобилизация коренного населения в ходе первой мировой войны и т. д.). В результате в среде коренного населения без особого сочувствия отнеслись к факту падения самодержавия в 1917 г. и попыткам его восстановления в последующем.

В ходе революции и Гражданской войны контрреволюционные власти и большевики на первых порах изменений в системе управления почти не производили. Реальные нововведения начались лишь в 20-е гг. Советское правительство от принципа этноконфессиональной автономии перешло к системе территориальной автономии, полностью унифицировав в этом отношении Сибирь с остальными

территориями СССР. Тем самым была ликвидирована определенная национальная замкнутость, оторванность коренных сибиряков от процессов социально-экономического развития в стране, характерная для дореволюционной эпохи. В целом основываясь на тех же принципах, что и организаторы реформы управления "инородцами" 1822 г., советское руководство разделило все народы Сибири на отдельные группы, а территориями, на которых они проживали, придало разные формы и уровни автономии: автономные республики в составе РСФСР (Бурятия, Якутия и после 1944 г. Тува), автономные области в составе краев (Хакасия и Горный Алтай), автономные округа в составе краев и областей (Ямало-Ненецкий, Ханты-Мансийский, Эвенкийский и др.), автономные сельсоветы (например, для селькупов и других малочисленных народов).

К середине 40-х гг., после ряда изменений, переделов территорий и т. п., данная система управления полностью устоялась и просуществовала почти без изменений до 1991 г. В реальности, особенно на первых порах, это привело к ощутимой потере действительной автономии в повседневной жизни. В большинстве органов власти на территории своих автономий коренные жители не были представлены. Почти повсюду в Сибири некоренное население, преобладавшее по численности, а также имевшее более высокий уровень общей культуры, грамотности и т. п., доминировало в составе властных и хозяйственных структур (для поддержания хотя бы минимального представительства в управлении использовался ряд мер по искусственному выдвиганию коренных жителей - специальные курсы по подготовке руководителей, квоты для льготного поступления в вузы, специальные учебные заведения и т. д.).

В советское время все коренные жители потеряли ряд льгот, которыми они пользовались прежде: уменьшенное налогообложение, отсутствие воинской повинности и т. п. В этом отношении их положение ухудшилось. В то же время, почти все народы приобрели свою письменность, больше возможностей для получения любого уровня образования, в том числе и на родных языках, современное медицинское обслуживание и т. д., что способствовало внутренней консолидации этносов и создавало условия для роста их численности. Для таежных народов, где преобладали охотничье-промысловые

формы хозяйства, создавались фактории, интернаты для детей, на льготных условиях продавалось продовольствие, снаряжение и т.п. Например, уже в 1921 г. по результатам работы специальной экспедиции Внешторга в Москве были даны первые распоряжения по обеспечению малых народов Обского Севера продовольствием, охотничьими ружьями и боеприпасами. В итоге общий баланс последствий изменений, произошедших в советское время, для коренного населения Сибири оказался в целом положительным: в XX в. продолжался достоверно фиксируемый общий рост его численности.

Оценивая опыт управления коренным населением Сибири в Российской империи и СССР, следует отметить, что он был положительным с учетом ряда основных показателей и признаков, к числу которых относятся следующие:

- общий рост численности коренного населения в XVII - XX вв.;
- сохранение большинства сибирских этносов, их национального самосознания, культуры и т. д.;
- наличие в течение указанного периода элементов реальной автономии (национально-конфессиональной до революции и национально-территориальной в советское время);
- отсутствие случаев каких-либо серьезных вооруженных выступлений коренного населения против русской власти.

Способ управления, применяемый в Российской империи, был единственно возможным и приемлемым для Сибири в условиях XVII - середины XIX вв. В дальнейшем требовались существенные его корректировки, что и было сделано уже в советское время. Однако, в основном принципы управления остались прежними.

Опыт Российской империи и СССР применительно к Сибири во многом схож с опытом Китая. Это объясняется единой основой принципов управления другими, некоренными этносами, так как усвоенные у татаро-монголов русским самодержавием, эти принципы в действительности во многом заимствованы из китайской государственной практики. В XX в., наоборот, китайские руководители заимствовали в СССР опыт современного национально-территориального устройства. В отличие от современных им империи Габсбургов и Османской державы в России и Китае государством в большей мере обеспечивались возможности внутреннего самоуп-

равления, свободы вероисповедания и меньше поощрялись проявления национально-конфессиональной розни. Поэтому, несмотря на серьезные общественно-политические катаклизмы и потери XX в., Россия и Китай по-прежнему сохранились в виде государств, обладающих многими признаками империи.

Крупнейшая держава западного полушария США, также обладающая рядом признаков империи, реально в своей внутренней политике всегда проводила часть этих принципов, но в основном применительно к пришлому, разнородному населению. Однако в связи с небольшой ролью государства в освоении новых территорий ситуация с положением коренных жителей - индейцев была иной, чем в Сибири. Иной была и их судьба: известно, что даже во второй половине XIX в. имели место кровопролитные вооруженные конфликты с немногочисленными уже индейцами. Ситуация во многом была такой же, как и у коренных жителей некоторых территорий Российской империи - Приамурья, Камчатки, Курильских и Алеутских островов, освоение которых шло с незначительным участием государства и сопровождалось серьезными потерями численности населения. В настоящее время число коренных жителей в США весьма невелико, но в составе пришлого населения присутствуют заметно различающиеся между собой группы людей, очень крупные по численности. По мнению автора, в ближайшее время в США неизбежны реформы, связанные с преобразованием существующих начал национально-культурной автономии в элементы национально-территориальной автономии (например, для потомков выходцев из Африки и латиноамериканцев). Возможно, российский и китайский опыт послужит авторам таких преобразований (как он уже фактически во многом послужил при создании системы автономных образований - "резерваций" для немногочисленных потомков индейцев) примером, достойным внимательного изучения.

ЗАКЛЮЧЕНИЕ

Подводя итоги, следует сказать, что несмотря на все превратности истории, военные столкновения, слияния с русским и другими соседними народами, угоны иноземными захватчиками из родных мест, переселения, голод и эпидемии, коренное население Сибири в

XVII - XX вв. численно росло. С русским народом, включившим его в состав своего государства, у подавляющего большинства коренных жителей установились отношения принципиально иные, чем те, которые обычно имели место в колониальной практике испанцев, англичан и других европейских народов. Народы Сибири не были истреблены пришельцами, как это произошло с индейцами многих регионов Америки или тасманийцами. Они в основном сохранили свой бытовой уклад и язык. Объективно процесс присоединения Сибири способствовал прогрессу коренных народов.

В последние годы в отечественной историографии наметилась тенденция негативного отношения к процессам этнической ассимиляции коренного населения Сибири, в первую очередь слияний с русским народом. Наиболее ярко эти настроения проявились в сборнике научных статей "Народы Сибири: права и возможности" (Новосибирск, 1997), где некоторые авторы, ранее описывавшие этническую ситуацию по конкретным районам весьма позитивно, ныне сменили оценки на противоположные. Не углубляясь спор о негативности или позитивности данных явлений, следует отметить лишь один непреложный факт - в XVII - XX вв. в Сибири не отмечалось явных попыток насильственной ассимиляции коренного населения. Шедшие же ранее и идущие ныне процессы этнического смешения - явления объективные и по большей части зависящие от воли самих людей. Пытаться как-то их сдерживать или ограничивать - занятие явно бесперспективное. Весь опыт этнического развития Сибири в последние четыре столетия наглядно об этом свидетельствует.

ПРИМЕЧАНИЯ

¹ ЯДРИНЦЕВ Н. Иногородцы Сибири и их вымирание // Рус. мысль. 1883. Кн. 3; Он же. Сибирские иногородцы, их быт и современное положение. Спб., 1891; ПАШПЕР Я. Гибель иногородческих племен и друзья инородцев // Вост. обозрение. 1883. N 4; ТЫЖНОВ И. Эксплуатация сибирских инородцев в XIX в. (этнод из истории Нарымского края) // Вестн. Европы. 1901. Авг.; ЕВСЕНИН И. К вопросу о сохранении сибирских туземцев // Сиб. огни. 1922. N 4; РЫЧКОВ К. К вопросу о вымирании северных народностей Сибири // Сиб. огни. 1923. N 1 - 2.

² ТИТОВ Е.И. Очередные задачи тунгусоведения // Тр. I Сиб. краев. науч.-исслед. съезда. Новосибирск, 1928. Т. 5. С. 153.

³ Сиб. газ. 1881. N 29. 13 сент.

⁴ История Хакасии с древнейших времен до 1917 г. М., 1993. С. 302.

⁵ КОЗЬМИН Н.Н. К вопросу о вымирании инородцев // Сиб. зап. 1916. N 2. С. 101.

⁶ ПАТКАНОВ С.К. Племенной состав населения Сибири. Спб., 1911 - 1912. Т. 1 - 3.

⁷ ЛЕВАШОВА В.П. Из прошлого Хакасии. Абакан, 1945. С. 15.

⁸ GEORGE G. S. Siberia. The New Frontier. New York, 1969. P. 351.

⁹ KOLARZ V. The peoples of the Soviet Far East. New York, 1954; CONQUEST R. Soviet nationalities Policy in Practice. London, 1964; Idem. The last Empire. London, 1962.

¹⁰ ARMSTRONG T. Soviet Northern Development, with some Alaskan Parallels and Contrasts. Fairbanks, 1970; PIPES R. The Formation of the Soviet Union. 1917 - 1923. Cambridge, 1970; CONOLLY V. Siberia Today and Tomorrow. London; Glasgow, 1975.

¹¹ ARMSTRONG T. Soviet Northern Development... P. 31; FONDAHL G. Native peoples of the Soviet North // A publication of the Center for Northern Studies. Vol. 5, N 1. 1985.

¹² ПЕЛИХ Г.И. Условия возникновения территориальной общины юрты у селькупов Нарымского края // Учен. зап. Том. пед. ин-та. Томск, 1955. Т. 14. С. 268.

¹³ ЕМЕЛЬЯНОВ Н.Ф. Этнический и численный состав коренного населения Томского края в XVII первой половине XIX в. // Из истории Сибири. Томск, 1976. Вып. 19. С. 103.

¹⁴ ДЫРЕНКОВА Н.П. Тофаларский язык // Тюркологические исследования. М.; Л., 1963. С. 5.

¹⁵ ДОЛГИХ Б.О. Родовой и племенной состав народов Сибири в XVII веке. М., 1960. С. 615.

¹⁶ ПАТКАНОВ С.К. Племенной состав населения Сибири...

¹⁷ ДАМЕШЕК Л.М. Динамика и национальный состав коренного населения Сибири в период капитализма (1861 - 1917) // Исторический опыт социально-демографического развития Сибири. Вып. I.

Палеодемография и демографические процессы в Сибири в эпоху феодализма и капитализма. Новосибирск, 1989. С. 98.

7 - Долгих Б. О. Родовой и племенной состав народов Сибири в XVII веке. М., 1960. С. 440

8 - Константинов И. В. Ранний железный век Якутии. Новосибирск, 1978. С. 86

9 - Долгих Б. О. Родовой и племенной состав народов Сибири в XVII веке. М., 1960. С. 440

10 - История Якутской АССР. М., 1957. Т. 2. С. 218

11 - Русские старожилы Сибири. Ист.-антропол. очерк. М., 1973. С. 150 – 154

12 - Жеребцов Л. Н. Историко-культурные взаимоотношения коми с соседними народами. М., 1982. С. 166

13 - История Сибири с древнейших времен до наших дней. Л., 1968. Т. 2. С. 56

14 - Молодин В. И. Кыштовский могильник. Новосибирск, 1979. С. 108

15 - Увечан В. Н. Годы, равные векам. М., 1984. С. 186, 266

16 - Нимаев Д. Д. Буряты: диалектика этнического и государственного // Народы Сибири: права и возможности. Новосибирск, 1997. С. 8.

17 - Рассадин В. И. Очерки по исторической фонетике бурятского языка. М., 1982. С. 159 - 162; Бураев И. Д. Становление звукового строя бурятского языка. Новосибирск, 1987. С. 65 - 74; Гохман И.И. Происхождение центральноазиатской расы в свете новых палеоантропологических материалов // Исследования по антропологии и краниологии СССР. Л., 1980; ЗОЛОТАРЕВА. И. М. К проблеме соотношений антропологической характеристики монголов, бурят и калмыков по данным соматологии // Материальная и духовная культура калмыков. Элиста, 1983.

18 - Аксянова Г. А. Антропологическое изучение хакасов бассейна Чулыма // Полевые исследования Института этнографии. 1980 - 1981. М., 1984. С. 185

19 - Николаев Р. В. У последних камасинцев // Учен. зап. Хакас. науч.-исслед. ин-та языка, лит. и истории. Абакан, 1969. Вып. 13. С. 52

20 - Кривоногов В.П. Этнотрансформационные процессы у коренных народов Красноярского края // Этносы Сибири. История и современность. Красноярск, 1994. С. 109, 110

21 - Патканов С. К. Опыт географии и статистики тунгусских племен Сибири. Спб., 1906. Ч. I, вып. 2. С. 48

22 - Там же. С. 52.

23 - Там же. С. 194

24 - Уманский А. П. К вопросу о численности сибирских инородцев в дореволюционной России // Исторический опыт социально-демографического развития Сибири. Новосибирск, 1989. Вып. I. С. 61, 62

25 - Томилов Н. А. Тюркоязычное население Западно-Сибирской равнины в конце XVI первой четверти XIX в. Томск, 1981. С. 60.

26 - Никитин Н. И. Служилые люди в Западной Сибири. М., 1988. С. 33.

27 - Люцидарская А. А. Старожилы Сибири: Ист.-этнограф. очерки. XVII начало XVIII в. Новосибирск, 1992. С. 56

28 - Патканов С. К. Опыт географии и статистики тунгусских племен Сибири. Спб., 1906. Ч. I, вып. 2. С. 6

29 - Русские старожилы Сибири. Ист.-антропол. очерк. М., 1973. С. 72

30 - Карцов В. Г. Из истории красноярских качинцев и аринцев // Учен. зап. Хакас. науч.-исслед. ин-та языка, лит. и истории. Абакан, 1960. Вып. 8. С. 90, 91.

31 - Русские старожилы Сибири. Ист.-антропол. очерк. М., 1973. С. 75-77, 117

32 - Там же. С. 174

33 - Там же. С. 144 – 154

34 - Долгих Б. О. Родовой и племенной состав... С. 48

35 - Салтыкова Р. К. Из этнической истории татар средне-иртышского региона (конец XVI - начало XX в.) // Этническая история тюркоязычных народов Сибири и сопредельных территорий. Омск, 1984. С. 207

36 - Томилов Н. А. Тюркоязычное население... С. 52

- 37 - Функ Д. А. Расселение и численность бачатских телеутов в XIX в. // Этнические и этнокультурные процессы у народов Сибири: история и современность. Кемерово, 1992. С. 40.
- 38 - Томилов Н. А. Сибирские татары: опыт проживания в диаспоре // Народы Сибири: права и возможности. Новосибирск, 1997. С. 33, 44
- 39 - Шаргородский Л. Т. Современные этнические процессы у селькупов. М., 1994. С. 143, табл. 26.
- 40 - Патрушева Г. М. Численность и расселение шорцев в Кемеровской области в 1930 - 1980 гг. // Аборигены Сибири: проблемы изучения исчезающих языков и культур. Новосибирск, 1995. Т. 2. С. 202 – 205
- 41 - Численность и состав населения СССР по данным Всесоюзной переписи населения 1979 г. М., 1985. С. 73, 75, 94
- 42 - Кышпанакон В. А. Национальный состав населения Хакасии в XX в. // Россия и Хакасия: 290 лет совместного развития. Абакан, 1998. С. 52, 53
- 43 - Бахрушин С. В. Исторические судьбы Якутии // Научные труды. М., 1955. Т. 3, ч. 2. С. 27.
- 44 - Томилов Н. А. Тюркоязычное население... С. 176 - 178, 252
- 45 - Томилов Н. А. Сибирские татары... С. 32.
- 46 - Паткаонв С. К. Опыт географии... С. 232
- 47 - Туголуков В. А. Тунгусы (эвенки и эвены) Средней и Западной Сибири. М., 1985. С. 272
- 48 - Кривоногов В. П. Этническая ситуация на Среднем Чулыме (середина 80 - х гг.) // Этногр. обозрение. 1994. N 3. С. 26, 27
- 49 - Владимиров В. Н. Социально-экономическое развитие южных алтайцев в составе России (1756 - 1861 гг.): Автореф. дис. ... канд. ист. наук. Кемерово, 1984. С. 5
- 50 - Октябрьская И. В. Тюрки Алтая: проблемы многонационального сообщества // Народы Сибири: права и возможности. Новосибирск, 1997. С. 48
- 51 - Томилов Н. А. Тюркоязычное население... С. 106 – 109
- 52 - Долгих Б. О. Очерки по этнической истории ненцев и энцев. М., 1970. С. 142, 143
- 53 - Долгих Б. О. Родовой и племенной состав... С. 97
- 54 - Латкин Н. В. Енисейская губерния. Ее прошлое и настоящее. Спб., 1892. С. 449
- 55 - Бахрушин С. В. Остяцкие и вогульские княжества в XVI и XVII вв. // Научные труды. М., 1955. Т. 3, ч. 2. С. 95, 96
- 56 - Томилов Н. А. Тюркоязычное население... С. 180.
- 57 - В действительности многие монархи Европы признавался императорский титул лишь за Петром I. Наследники Петра приложили немало усилий, чтобы закрепить его за российскими самодержцами. Строго говоря, лишь со времени правления Анны I Россию можно считать абсолютно состоявшейся империей
- 58 - Павлов П. Н. К вопросу о пользовании охотничьими угодьями в Сибири в XVII в. // Из истории Сибири. Красноярск, 1970. Вып. 2. С. 10
- 59 - Русская историческая библиотека, издаваемая Археографическою комиссиею. Спб., 1875. Т. 2. N 183
- 60 - Ватин В. А. Минусинский край в XVIII в. Эюд по истории Сибири. Минусинск, 1913. С.

<http://demoscope.ru/weekly/2004/0165/analit01.php>