

Е.Г. Фёдорова

ЛОШАДЬ
В ИСТОРИИ, КУЛЬТУРЕ
И МИРОВОЗЗРЕНИИ
ОБСКИХ УГРОВ



Ханты-Мансийск – Томск, 2017

ДЕПАРТАМЕНТ КУЛЬТУРЫ
ХАНТЫ-МАНСИЙСКОГО АВТОНОМНОГО ОКРУГА – ЮГРЫ

БЮДЖЕТНОЕ УЧРЕЖДЕНИЕ
ХАНТЫ-МАНСИЙСКОГО АВТОНОМНОГО ОКРУГА – ЮГРЫ
«ЭТНОГРАФИЧЕСКИЙ МУЗЕЙ ПОД ОТКРЫТЫМ НЕБОМ
«ТОРУМ МАА»

Е.Г. Фёдорова

*ЛОШАДЬ В ИСТОРИИ,
КУЛЬТУРЕ
И МИРОВОЗЗРЕНИИ
ОБСКИХ УТРОВ*



Издательство Томского университета
Ханты-Мансийск – Томск
2017

ББК 63.521(=665.1)
УДК 39(571)
Ф33

Фёдорова Е.Г. Лошадь в истории, культуре и мировоззрении
Ф33 обских угров. – Ханты-Мансийск; Томск: Изд-во Том. ун-та,
2017. – 40 с.

ISBN 978-57511-2512-7

Краткий научно-популярный очерк рассказывает об истории использования лошади и истории коневодства на территории таёжной части Северо-Западной Сибири; о значении и формах использования этого животного в хозяйстве местного населения от древности до двадцатого столетия; о роли образа коня и конного божества в традиционной культуре обских угров (хантов и манси). Научная достоверность содержания и популярная форма изложения делают брошюру интересной как для историков (исследователей, преподавателей, студентов), так и для всех, интересующихся гуманитарным сибиреведением.

УДК 39(571)
ББК 63.521(=665.1)

Куратор выставочного проекта **Л.А. Алфёрова**
Администратор выставочного проекта **А.В. Соколов**
Технический редактор фотографий **Т.А. Панов**

Издание осуществлено за счёт средств субсидии на реализацию отдельных мероприятий государственной программы Ханты-Мансийского автономного округа – Югры «Развитие культуры и туризма в Ханты-Мансийском автономном округе – Югре на 2016–2020 годы» (музейно-выставочный проект)

ISBN 978-57511-2512-7

© Фёдорова Е.Г., 2017
© БУ ХМАО – Югры «Музей
под открытым небом
«Торум Маа», 2017



В культуре обских угров, особенно в её мировоззренческой сфере, ярко выражен пласт, происхождение которого связывают с коневодческим населением. В кон. II – нач. I тыс. до н. э., как считают археологи, навыками скотоводства обладало всё таёжное население от лесного Зауралья до Среднего Приобья. Оно получило эти навыки в результате взаимодействия с кочевниками лесостепи, хотя в южнотаёжных районах Западной Сибири лошадей держали и раньше. Кроме того, ещё в каменном веке лошадь была здесь основным объектом охоты.

Предполагается, что древние угры, обитавшие в лесостепи, стали коневодами и, возможно, конными охотниками уже во втор. пол. II тыс. до н. э. В пользу того, что коневодство у предков обских угров существовало ещё в глубокой древности, свидетельствуют языковые данные. В угорских (мансийском, хантыйском и венгерском) языках названия лошади, седла, кнута – общие.

В сер. I тыс. угры под давлением продвигавшегося с юга населения ушли на север, где в заболоченной тайге утратили коневодство как отрасль хозяйства, поскольку лошадь плохо приспособлена к существованию в такой местности. Слияние угров-коневодов с обитавшими севернее, в тайге, охотниками и рыболовами, и привело к формированию предков современных хантов и манси.

Многие исследователи видят в коневодстве обских угров два слоя. Первый – это древний, утраченный в процессе продвижения на север. Второй более поздний. Он сложился под влиянием татар в южных районах территории расселения хантов и манси и под влиянием русских и коми-зырян – в северных. Но, скорее всего, может быть, и не повсеместно, а только у отдельных групп, коневодство не исчезло и после переселения угров на север. Это подтверждают данные археологии. Лошадей разводило именно местное население. Их



использовали для передвижения, в том числе и верхом, а также употребляли в пищу (возможно, жертвенную).

Во втор. пол. I тыс. до н. э. – перв. пол. I тыс. н. э. в таёжной зоне из-за высокой влажности условия для скотоводства были малоподходящими. Видимо, это и был тот период, когда складывался известный по этнографическим материалам облик обско-угорского коневодства. В условиях заболоченной тайги сложно содержать большие табуны. Население больше занималось типичными для тайги промыслами – охотой и рыболовством. При этом сохранялась идеология скотоводческих (коневодческих) племён, включавшая в себя культ коня и Небесного всадника. Лошадей продолжали держать не только в практических целях, как транспортных животных, но и для жертвоприношений.

Судя по археологическим данным, лошадей, приспособленных к местным условиям, держали ещё в средние века. Эти лошади близки к древним лесным и современным аборигенным породам севера Азии и Европы. В это же время у местного населения были лошади, приспособленные для верховой езды.

За 300 лет в Приобье сформировалась своя порода лошадей, называемая приобской. Лошади, которых держали на Обском Севере до нач. XX в., относятся к восточной группе пород северного лесного типа. Их ещё называют «нарымчанка/нарымка» (ил. 1) и «приобка/вогулка» (ил. 2). Это лошади особо выносливой породы, приспособленные к очень холодной погоде и тебенёвке (добывание корма из-под снега высотой до 60 см). Основные характеристики этой породы лошадей – массивное телосложение, удлинённое туловище, крепкий костяк, короткие ноги. Зимой они обрастают густой длинной шерстью. Толстая шкура хорошо защищает животное от гнуса. Таких лошадей держали и ханты, и манси, и представители других национальностей, проживавших на территории современного Ханты-Мансийского округа – Югры (ил. 3).



Ил. 1. Лошадь породы «нарымчанка/нарымка»



Ил. 2. Лошадь породы «приобка/вогулка»



Ил. 3. Лошадь местной породы в хозяйстве коми-зырян. Кон. XIX – нач. XX в.
Из фондов Ямало-Ненецкого окружного музейно-выставочного комплекса
им. И.С. Шемановского

Коневодство на территории Северо-Западной Сибири стало развиваться после включения этой территории в состав Российского государства. Вначале лошади использовались на ямской службе, а потом и на других хозяйственных работах. Ям в XIII–XIX вв. – это почтовая станция, на которой меняли лошадей (ил. 4), а также селение (слобода), в котором жили ямщики с семьями. На яме содержались подводы, проводники, лошади и продовольствие. При реорганизации ямской гоньбы в сер. XVI в. от уплаты прогонных (дорожных) налогов было освобождено население севера и северо-востока страны, отбывавшее ямскую повинность. На территории современного ХМАО – Югры были созданы Самаровский ям (1637 г.) и Сургутский ям (1644 г.).

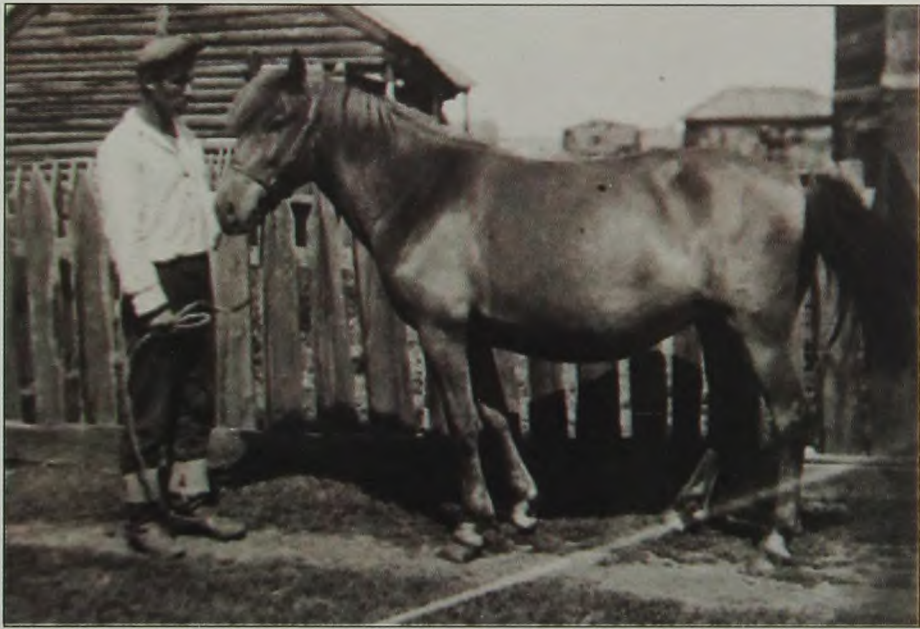


Ил. 4. Почтовая станция на пути от Тобольска до Обдорска.
Втор. пол. XIX в. Худ.: М.С. Знаменский

К посл. четв. XVIII в. лошади были уже во всех приобских посёлках вплоть до г. Берёзова. К XIX в. коневодство распространилось на все хантыйские волости по Иртышу и Оби. Но всё-таки больше оно было развито в непосредственной близости от крупных рек, где имелись хорошие пастбища и сенокосные угодья. Там, где держали лошадей, обычно не занимались оленеводством. У русских же лошади были повсеместно.

В XIX в. северная граница территории, на которой обские угры держали лошадей, доходила до с. Мужы (ныне это территория Ямало-Ненецкого автономного округа). На рубеже XIX–XX вв. на р. Вахе на 35 хозяйств приходилось 66 лошадей, в низовьях Северной Сосьвы на 43 хозяйства – 77 лошадей. В верховьях этой реки было всего 8 лошадей на 97 хозяйств, а по Ляпину – 12 лошадей на 112 хозяйств. В южных районах лошадей было больше. Например, в бассейне р. Салыма в 56 хозяйствах держали 104 лошади.

В зимний период на лошадях с севера вывозили рыбу, бруснику, кедровые орехи. В Самаровской волости извозом занималась большая часть населения. Для этого нужно было иметь не меньше четырёх лошадей, обычно же в обозе были заняты 10–15 животных. На каждые 4–6 возов приходился один возница, на сани грузили 20–25 пудов.



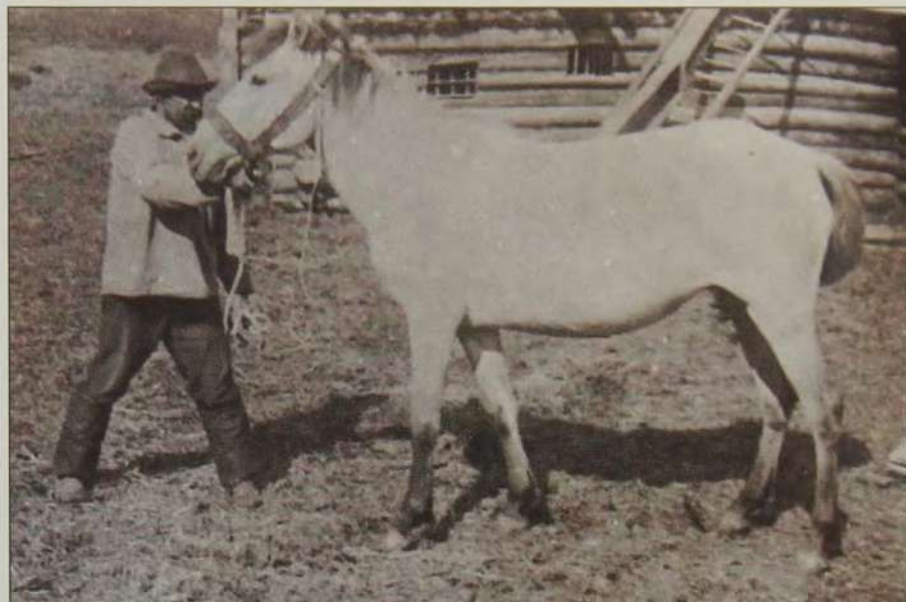
Ил. 5. Местные приобские кобылы. Остяко-Вогульский национальный округ, Самаровский р-н, с. Елизарово. 1936–1938 гг. Из: *Рогалевич М.И. Отчёт экспедиции по обследованию коневодства Остяко-Вогульского национального округа Омской области.* – Архив ФГБНУ «ВНИИ коневодства». Д. 231. Л. 247, 248



Ил. 6. Местные приобские мерины. Остяко-Вогульский национальный округ, Самаровский р-н, с. Реполово. 1936–1938 гг. Из: *Рогалевич М.И. Отчёт экспедиции по обследованию коневодства Остяко-Вогульского национального округа Омской области.* – Архив ФГБНУ «ВНИИ коневодства». Д. 231. Л. 260, 246 (об.)



Ил. 7. Местные приобские жеребцы. Остяко-Вогульский национальный округ, Самаровский р-н, с. Сухоруково. 1936–1938 гг. Из: *Рогалевич М.И. Отчёт экспедиции по обследованию коневодства Остяко-Вогульского национального округа Омской области.* – Архив ФГБНУ «ВНИИ коневодства». Д. 231. Л. 249, 251 (об.)



Ил. 8. Местная лошадь. Остяко-Вогульский национальный округ, Самаровский р-н, с. Филинское. 1936–1938 гг. Из: *Рогалевич М.И. Отчёт экспедиции по обследованию коневодства Остяко-Вогульского национального округа Омской области.* – Архив ФГБНУ «ВНИИ коневодства». Д. 231. Л. 246 (об.)



Ил. 9. Чистопородный рысистый жеребец. Остяко-Вогульский национальный округ, Самаровский р-н, с. Реполово. 1936–1938 гг. Из: *Рогалевич М.И. Отчёт экспедиции по обследованию коневодства Остяко-Вогульского национального округа Омской области.* – Архив ФГБНУ «ВНИИ коневодства». Д. 231. Л. 275 (об.)



В 1930-х гг. на территории округа началось массовое развитие коневодства. В связи с коллективизацией возросла потребность в гужевом транспорте: увеличилась численность населения, занятого на лесозаготовках, промыслах, в сельском хозяйстве. В кон. 1930-х гг. лошадей держали практически повсеместно. Во многих колхозах, которых к 1938 г. на территории округа было уже 349, извоз входил в число основных видов деятельности.

В процессе коллективизации происходило обобществление скота. Если в колхозе было более 10 обобществлённых кобыл, требовалось организовать коневодческую ферму. С 1935 г. в колхозах создавались специализированные коневодческие товарные фермы. В 1938 г. их было 21, в 1943 г. – 73 (ил. 5–8). К этому времени относятся первые попытки метизации (скрещивания) приобской лошади с привозными породами: орловской, рысаками и тяжеловозами (ил. 9). Целью было укрупнение лошадей местных пород и повышение их рабочих качеств (ил. 10).



Ил. 10. Приобский жеребец помесь с арденом. Остяко-Вогульский национальный округ, Самаровский р-н. 1936–1938 гг. Из: *Рогалевич М.И. Отчёт экспедиции по обследованию коневодства Остяко-Вогульского национального округа Омской области.* – Архив ФГБНУ «ВНИИ коневодства». Д. 231. Л. 250



К 1951 г. на территории округа насчитывалась 281 коневодческая ферма, а лошади составляли 24 % от всего поголовья скота. К 1953 г. в округе было создано 7 племенных ферм по разведению приобских лошадей, приобско-рысисистых и приобско-арденских помесей. Но положительных результатов достичь не удалось из-за недостаточной кормовой базы, и отсутствия у колхозников навыков по разведению и содержанию метисных лошадей.



Ил. 11. Приобская лошадь в наши дни. ХМАО – Югра, Ханты-Мансийский р-н, д. Зенково. 2016 г. Из личного архива Я.А. Яковлева (г. Ханты-Мансийск)

Со втор. пол. 1960-х гг. отношение к коневодству изменилось: в сельском хозяйстве на смену лошади пришли мобильные колёсные тракторы и мощные трелёвочные – в лесном. В 1966 г. во вновь созданном госпромхозе «Ханты-Мансийский» Главохоты РСФСР заня-



лись табунным коневодством, основанным на способности приобской лошади к тебенёвке. В кон. 1970-х гг. больше всего лошадей приобской породы было в совхозах «Перегрёбненский», «Ванзетурский», «Саранпаульский».

Интерес к этой породе лошадей существует и в настоящее время. Большая часть поголовья приходится на Ханты-Мансийский район (ил. 11). Сейчас их держат в основном на мясо. Эта порода считается перспективной для разведения и в других хозяйствах округа.



Из-за сильной заболоченности на большей части территории округа езда на лошадях возможна только в зимнее время, когда замерзают реки. Конная дорога узкая, чуть шире лыжного следа.



Ил. 12. «Остяцкие лошади в дорожных саях около Берёзова». Нач. XX в. Из фондов Тобольского государственного объединённого историко-архитектурного музея



Ил. 13. «Запряжка в дровни». Ханты р. Ваха. С. Ларьякское Сургутского уезда Тобольской губ. 1913 г. Фото: Г.М. Дмитриев-Садовников. Из фондов Тобольского государственного объединённого историко-архитектурного музея



Ил. 14. «Дорожная запряжка лошадей». Ханты р. Ваха. С. Ларьякское Сургутского уезда Тобольской губ. 1913 г. Фото: Г.М. Дмитриев-Садовников. Из фондов Тобольского государственного объединённого историко-архитектурного музея



Ил. 15. «Лошадь, запряжённая в нарту». Ханты р. Ваха. С. Ларьякское Сургутского уезда Тобольской губ. 1913 г. Фото: Г.М. Дмитриев-Садовников. Из фондов Тобольского государственного объединённого историко-архитектурного музея



Ил. 16. «Лошадиная нарта». Ханты р. Ваха. С. Ларьякское Сургутского уезда Тобольской губ. 1912 г. Фото: Г.М. Дмитриев-Садовников. Из фондов Тобольского государственного объединённого историко-архитектурного музея



Лошадь запрягают в сани (ил. 12–14). В прошлом были сани с бортиками, приспособленные для перевозки людей. Широко распространены грузовые сани без бортиков и настила.

Основные детали саней делают из берёзы. Заготовки вырубает топором, обрабатывают их рубанком и ножом. Говорят, что настоящий мастер пользуется только ножом.

Тщательно нужно обрабатывалась нижнюю поверхность полоза – для того, чтобы он лучше скользил. Крепления деталей пазовые, копылья дополнительно связываются тальником. Кроме прямокопыльных саней пользовались и косокопыльными. Лошадей запрягали также и в нарты (ил. 15–17). Упряжь часто была самодельной, из кожаных ремешков и веревок.



Ил. 17. Конная нарта около коновязи. Ханты р. Салыма. Юрты Сивохребские Нарымской волости Тобольского уезда Тобольской губернии. 1911 г. Фото: Г.И. Лебедев. *Из фондов Тобольского государственного объединённого историко-архитектурного музея*



Ил. 18. Запряжка в телегу. С. Болчаровское Меньше-Кондинской волости Тобольского уезда Тобольской губернии. 1910 г. Фото: В.Н. Пигнатти. Из фондов Тобольского государственного объединённого историко-архитектурного музея



Ил. 19. Лошадиная волокуша. Верхнее течение р. Северной Сосьвы. Д. Няксимволь Берёзовского р-на ХМАО. Ок. 1966–1967 гг. Из личного архива Г.Е. Бакшеевой (д. Няксимволь)



Там, где на лошадях можно было ездить и летом, бытовали высокие телеги почти квадратной формы (ил. 18). Кроме того, между двух лошадей, идущих цугом, помещали носилки, под один из концов которых ставили колеса. Лошадей запрягали ещё и в волокуши, на которых перевозили груз (ил. 19).



Ил. 20. Выезд ветеринарной бригады на летние оленные пастбища на Урале. Верхнее течение р. Северной Сосьвы. Д. Няксимволь Берёзовского р-на ХМАО. 1960-е гг. Из личного архива А.И. Батманова (д. Няксимволь)

На лошадях, хотя и не очень часто, ездили верхом, используя покупные сёдла, а на небольшие расстояния – без седла. В некоторых районах верхом на лошади осенью собирали и перегоняли скот, а также охотились на лис. Верховыми лошадьми пользовались ветеринары, работавшие в оленьих стадах (ил. 20). Коневодческая терминология, связанная с верховой ездой считается очень древней.



Ил. 21. Помещения для содержания лошадей и способ хранения сена. Ханты р. Конды. 1910 г. Фото: В.Н. Пигнатти. *Из фондов Тобольского государственного объединённого историко-архитектурного музея*



Ил. 22. Загон для лошадей и способ хранения сена. Ханты р. Сальма. 1911 г. Фото: Г.И. Лебедев. *Из фондов Тобольского государственного объединённого историко-архитектурного музея*



Ил. 23. Загон для лошадей. Ханты р. Ваха. Юрты Большие Соромины Сургутского уезда Тобольской губ. 1913 г. Фото: Б.Н. Городков. *Из фондов Тобольского государственного объединённого историко-архитектурного музея*



Ил. 24. Коновязь во дворе. Ханты р. Салыма. Юрты Сивохребские Нарымской волости Тобольского уезда Тобольской губернии. 1911 г. Фото: Г.И. Лебедев. *Из фондов Тобольского государственного объединённого историко-архитектурного музея*



Зимой лошадей держали в открытых загонах с берестяным навесом, на котором хранилось сено. Такие загоны пристраивали и к бревенчатым стайкам с двускатной или плоской крышей (ил. 21–23). В самой стайке находились коровы и овцы. Подобные сооружения для содержания скота известны многим народам, живущим в Сибири.

У хантов и манси в селениях, где держали лошадей, на усадьбе ставили коновязные столбы. Их делали из ели или кедра. Высота столбов составляла 150–170 см, верхушка обычно затёсывалась (ил. 17, 24).

Считается, что вертикальная коновязь, характерная для кочевого и полукочевого населения, – это эквивалент мирового дерева, связывающего по вертикали миры Вселенной. В культуре хантов и манси коновязные столбы играли важную роль. В фольклоре часто говорится о медных и серебряных священных коновязях, символизирующих, видимо, тюркский и иранский миры. В верховьях Северной Сосьвы и по Ляпину коновязные столбы можно было увидеть еще в кон. XX в. Ими уже не пользовались, но старались сохранить как знаковый элемент культуры.



С весны до осени лошади находились на вольном выпасе в тайге, перемещаясь по ней в поисках корма. На места выпаса их отводили весной, ещё по льду рек, а осенью, после их замерзания, также по льду, приводили обратно. Летом владельцы лошадей могли быть на рыбалке далеко от места своего постоянного проживания. Лошади, продвигаясь по берегу реки, иногда доходили до временных поселений своих хозяев. Летом никакого специального присмотра за лошадьми не было (ил. 25).



Ил. 25. Лошади на свободном выпасе в мансийском поселении в окрестностях Няксимволя (верховья р. Северной Сосьвы). 1960 г.

Фото: Ю.И. Гордеев. *Из фондов Музея природы и человека (г. Ханты-Мансийск)*



Ил. 26. Хантыйские покосы у юрт Больших Сороминых Сургутского уезда Тобольской губ. 1913 г. Фото: Б.Н. Городков. *Из фондов Тобольского государственного объединённого историко-архитектурного музея*



По мере спада воды в реках начинали заготавливать сено на зиму. На одну лошадь нужно запасти 3,5–4,0 т сена. В хорошее лето время начала покоса определяется по состоянию травы, которая должна встать в полный рост. На территории округа распространены в основном пойменные луга, их отличает значительное преобладание в травостое злаков и осок (ил. 26). Для участков, затапливаемых на 2,5–3,0 месяца, больше характерны злаковые. Луговая растительность встречается также на лесных полянах, опушках, просеках.

Раньше сено заготавливали не только владельцы скота. Это занятие приносило дополнительный доход – сено продавали ямщикам. Кроме того, луга, принадлежавшие коренному населению, сдавались в аренду, в частности уральским заводам.

Для кошения местных жестких трав лучше всего подходит коса-горбуша (ил. 27). Под ней трава далеко разбрасывается, что обеспе-



Ил. 27. Косьба горбушами. Ханты р. Салыма. Юрты Лемпины Тундринской волости Сургутского уезда Тобольской губернии. 1911 г. Фото: Г.И. Лебедев.
Из фондов Тобольского государственного объединённого историко-архитектурного музея



чивает хорошую просушку. Литовкой удобно косить редкую и мягкую траву. Работу начинают с восходом солнца, пока трава еще покрыта росой.

Косят квадратами размером примерно 15x20 м. Каждый из них состоит из 7–8 прокосов (полос в ширину взмаха косы). Через 1–3 дня (в зависимости от погоды), когда трава уже подсохла, деревянными граблями высохшую траву сгребают в валки, а затем пластами складывают в копны высотой приблизительно 1,5 м.

Для хранения сена сооружают зароды. Там оно не лежит на земле, снизу и с боков продувается ветром, не гниёт и зимой не примерзает к земле. Зароды длинные и узкие, опорой для сена являются жерди длиной около 7 м. В землю с интервалом примерно 1,5 м втыкают 5–7 таких жердей. С обеих сторон этого ряда в землю втыкают ещё и рогатины, на которые на высоте 0,5 м кладут поперечные и продольные слеги.



Ил. 28. Перевозка копен на лошадях. Ханты р. Конды. Нач. XX в. Из фондов Тобольского государственного объединённого историко-архитектурного музея



Копны сена переносят к зароду на специальных длинных кедровых жердях. Его складывают в зарод пластами, один на один ровно по вертикали. Сверху между шестами помещают связанные за верхушки ивовые ветки так, чтобы они опускались с двух сторон до нижней половины зарода. Это делается для того, чтобы ветер не разметал зарод.

Через несколько дней сено оседает и зарод пополняют. Один зарод рассчитан обычно на одну тонну сена. За две недели можно поставить 10 таких зародов. Мокрое сено складывают в более короткие и узкие зароды, между слоями которого для вентиляции помещают ивовые ветки.

В более южных районах сено хранится в стогах (ил. 28).

Сенокос заканчивается в первой трети сентября; иногда, если из-за большой воды косить начинают поздно, и в октябре. Случается, что из-за высокого уровня воды в сенокосную пору луга оказываются затопленными и нужного количества сена заготовить не удаётся.



Ил. 29. Вывозка сена на лошади зимой. Верхнее течение р. Северной Сосьвы.
Д. Няксимволь Берёзовского р-на ХМАО. 1960–1970-е гг.

Из архива Няксимвольской средней школы



Это приводит к гибели лошадей, поскольку они не обеспечиваются кормом на зиму. С дальних либо заречных покосов сено вывозили зимой (ил. 29).



В религиозных представлениях обских угров одно из центральных мест занимает Небесный всадник. Это *Мир-сусне-хум* (манс.), *Урт-ики*, *Мир-сэвити-хо*, *Мир-ванты-хэ*, *Ас-тый-ики*, *Вэрт-ики* (хант.) (есть и другие его имена) – младший сын Верховного божества Нуми-Торума и богини Калтась. В общении между Нуми-Торумом и людьми основная роль принадлежит именно Мир-сусне-хуму. Он имеет различные мифологические и культовые имена: «Народ оберегающий человек», «Народ защищающий человек», «Мужчина на коне», «Всадник», «Золотой богатырь», «Верхний-золотой», «Мир озирающий человек», «За людьми смотрящий человек», «Богатырь-старик», «Человек, объезжающий землю, объезжающий воду», «За миром наблюдающий человек», «Человек многих стран, странник многих стран», «Южный богатырь», «Верховский, южный человек», «Гусь-богатырь», «Золотой, в образе золотого гуся», «Князь-дух», «Князь-старик», «Господин. Князь. Герой». В мансийских сказках его имя *Эква Пыгрись* («Женщины сынок»), *Эква Пыг Пыгрись* («Сынок Сына Женщины»), в хантыйских – *Имихиты* («Бабушкин внук»), *Альвали*, *Альви*.

В мифах – это культурный герой. Считается, что он был инициатором создания Земли и человека, наделения людей различными важными знаниями и навыками. Существуют представления, согласно которым Мир-сусне-хум выиграл конное состязание среди старших братьев и получил, таким образом, право на управление людьми, став их главным покровителем. В мансийской сказке о прибавлении ему мощи Нуми-Торумом говорится: «У Нуми-Торума Батюшки семь мужчин имеется. Из них одного он решил сделать Мир-сусне-хумом. «Кто из нас станет Мир-сусне-хумом?» – друг друга спрашивают братья. < Семь лошадей бегут. < «Ну-ка! К



этим семи лошадям, кто из вас коснётся руками при команде: пусть он и будет Мир-сусне-хум». Они выставили руки, пусть лошади туда прильнут; сколько ни говорили, всё напрасно. Когда Эква Пыг Пыгрись молвил, семь лошадей – все здесь стоят. «Ну вот! – дед говорит – Мир-сусне-хум вот сразу виден».

Небесный всадник – это покровитель каждого человека с момента появления его на свет, а также покровитель семьи; опекун тех, кто живёт в соответствии с нормами и правилами человеческого общежития; арбитр между домашними духами-покровителями и людьми. К нему обращались с просьбой о защите или об излечении болезни. Небесный всадник наделялся ещё и функцией надзора за духами, которые считались предками-покровителями селений.

Уровень этого божества – уровень облаков. В верованиях Мир-сусне-хум представляется в виде светловолосого всадника, объезжающего землю на белом восьмикрылом коне. Кроме того, он мог иметь орнитоморфный облик, поскольку осмыслялся как царь птиц. Сначала он выступал в образе лебедя, но из-за того, что, по фольклору, лебедь не умеет вовремя подавать остальным птицам команду на точное время прилёта и отлёта, а, значит, подвергает их жизни опасности, божество переосмыслилось в образ журавля. Но чаще всего он представлялся в виде речного гуся.

Некоторые исследователи сопоставляют Небесного всадника обских угров с иранским Митрой. Археолог М.Ф. Косарев видит три этапа формирования образа Небесного всадника. Сначала это сако-сарматский (иранский) Митра. Затем – его варваризированная модификация в лесостепной и южнотаёжной западносибирской (преимущественно, саргатской – южноугорской) среде. На последнем этапе этот образ остатками саргатской элиты («светлыми» богатырями) в период гуннской экспансии распространяется ещё дальше на север, в глубинную таёжную обско-угорскую среду, где и превращается в канонизированную фигуру Мир-сусне-хума.



Считают также, что этот образ, этот персонаж с его функциями продвигался на север вместе с готовыми изобразительными канонами. Сначала это были полученные в результате торговых связей иранские серебряные блюда эпохи Сасанидов с охотничьими сценами, затем – серебряные бляхи с изображениями сокольника из Волжской Булгарии (ил. 30). Основная роль в дальнейшей трансформации этих изображений отводится манси, в мировоззрении, обрядности, культовой атрибутике которых образ Небесного всадника выражен ярче, чем у хантов.



Ил. 30. Так называемая «бляха с сокольничим», хранящаяся в Сибирской коллекции Ф.Р. Мартина. Перв. пол. I тыс. Из фондов Государственного исторического музея Швеции (г. Стокгольм)



Ил. 31. Образ конного всадника в орнаментации обских угров



Исследователи, изучавшие орнамент обских угров, полагают, что в орнаментальном искусстве манси и хантов образ Небесного всадника появился в период Средневековья под влиянием тюркоязычного населения (ил. 31).



А



Б

Ил. 32. Ритуальные суконные жертвенные покрывала с изображением Мир-сусне-хума, выполненные в технике мозаики. А – обские манси; Б – ляпинские манси. Из: Бауло А.В. *Новые материалы по атрибутике Небесного всадника у северных манси // Ханты-Мансийский автономный округ в зеркале прошлого. – Томск; Ханты-Мансийск: Изд-во Том. ун-та, 2007. – Вып. XV. – С. 175–188. Ил. 2, 7*

Основное святилище обско-угорского Небесного всадника находилось в устье Иртыша, около с. Белогорье. Там хранилось его антропоморфное изображение, а также железная фигура гуся. На территории обитания северных групп обских угров было множество святилищ Мир-сусне-хума, на которых с определённой периодичностью совершались жертвоприношения животных. Кроме того, его изображения, сделанные из кусков ткани, присутствовали и на святилищах других духов.



А



Б

Ил. 33. Ритуальные суконные шлемы с изображением Мир-сусне-хума, выполненные в технике мозаики. А – обские манси; Б – ляпинские манси.

Из: Выставка «Всадник – Золотой свет. Священные атрибуты манси и хантов (XIX–XX вв.)» [Электронный ресурс] // Режим доступа: <http://www.archaeology.nsc.ru/newsru/129>

Неотъемлемой частью культовой атрибутики, связанной с Мир-сусне-хумом, являются выполненные в технике мозаики суконные жертвенные покрывала (ил. 32), шлемы (ил. 33), накидки, пояса с изображениями всадника. Они плоскостные (покрывала) или объёмные (шлемы, накидки). Основная часть этих предметов составлена из суконных, обычно красного и чёрного цвета, мозаичных квадратов с изображением конной фигуры Мир-сусне-хума. По краям имеется оторочка из меха пушных животных, по углам прикрепляются колокольчики.

У манси эти предметы хранились в каждом жилище. Считалось, что если в доме есть такая вещь, – дом и семья крепкие. Если же их нет, дети могут заболеть. И для каждого из этапов жизни семьи – от её создания до смерти её главы – делалось покрывало с соответствующим числом квадратов с изображением всадника. У манси покрывала шили только осенью, до наступления зимы, и делать это должна была женщина из другой семьи. Работала она в доме заказчика. Известно, что у северных хантов мастерица в течение своей



жизни могла сшить только семь покрывал. Причём, если в селении в данный момент такой мастерицы не оказывалось, старики сами могли выбрать ту женщину, которая отвечала требованиям, предъявляемым традицией а значит, могла выполнить эту работу. В каких-то случаях обращались к шаманам: они определяли, какая женщина и из какой деревни может сшить покрывало.

Покрывала обычно использовались во время жертвоприношений: ими накрывали жертвенное животное.

Трактовка жертвенных покрывал как седла жертвенного животного может быть лишним свидетельством в пользу и влияния южных степных культур, и непрерывающейся роли лошади в культуре обских угров: верхом ездили на лошади, а не на олене; оленеводство у хантов и манси нартенное, а не верховое.

К числу атрибутов культа Небесного всадника относятся также металлические блюда, бляхи с изображением всадника (ил. 34) и фигурки всадников (ил. 35–36). Это вещи различного происхождения: изготовленные на месте или завезённые в результате торговых связей. В XVIII–XIX вв. у хантов и манси появилось много таких изделий, изготовленных русскими ремесленниками.

Специальный костюм был у исполнителя роли Мир-сусне-хума на медвежьем празднике. Он должен был появляться на лошади, которую символизировала обтянутая белой шкурой палка с прикреплённой к ней лошадиной головой, вырезанной из берёзы – дерева Верхнего мира. На его голове была шапка из соболей или шкура лисы, в руках он также держал лисьи шкуры: «Мир-сусне-хум хитрый, как лис». Ноги закрывали лошадиной попоной. По бокам такой «лошади» прикрепляли «ноги» всадника.



Ил. 34. Металлическая подвеска с образом конного всадника. Из фондов Ямало-Ненецкого окружного музейно-выставочного комплекса им. И.С. Шемановского



Ил. 35. Бронзовая металлопластика с образом конного всадника. VI–VIII вв. Новосибирское Приобье. Из: Соловьёв А.И. Оружие и доспехи. Сибирское вооружение: от каменного века до Средневековья. – Новосибирск: Инфолио-Пресс – 2003. – С. 178

Ил. 36. Бронзовая металлопластика с образом конного всадника. VI–VIII вв. Нарымское Приобье (бассейн р. Парабели). Из фондов Томского областного краеведческого музея



Когда нужно было обратиться к Мир-сусне-хуму, исполнялись особые призывные песни, в каждом селении свои. Считалось, что он, как и другие божества и духи, откликается только на свою песню-мелодию.



Серебром и медью его полы [обшитые] мужчина!
Серебром и медью его рукава [обшитые] мужчина!
Золотым Корысом–отцом, Золотым Свет-Батюшкой
Дочерей жизнь, сыновей жизнь оберегать предназначен Ты.
У нуждающихся дочерей, у нуждающихся сыновей,
У дочерей жизнь, у сыновей жизнь затруднилась.
Девушки жизни просят, юноши жизни просят:
Девушкам жизнь продлил бы Ты!
Юношам жизнь продлил бы Ты!
У девушки жизнь затруднилась, у юноши жизнь затруднилась;
Нуждающейся девушке, нуждающемуся юноше [твоим]
Жизнь с косу, жизнь с волосок
Подними [их жизнь] и продли ее Ты!
С медными брёвнами в бревенчатом доме сидишь Ты,
С серебряными жердями изгородь имеющем доме сидишь Ты.
Все нуждающиеся дочери, нуждающиеся сыновья Твои
Рогатого зверя в жертву вот поставили Тебе,
Копытного зверя в жертву вот поставили Тебе.
Отыр, плач льют Тебе.
Девушками воспеваемый счастливый день установи Ты!
Юношами воспеваемый счастливый день установи Ты!
Прутика съедобного много не находим мы,
Травы съедобной много не находим мы.
Отыр, съедобного прутика много дари Ты!
Съедобной травы много дари Ты!
Незримого зверя твоего нога показалась бы,
Незримого самца твоего рука [передняя нога] показалась бы:
Семь ночей на коленях ползли бы мы [туда],
Семь дней ползли бы мы [туда],
За нуждающихся дочерей и сыновей плакали бы мы.
С войнами время, с болезнями время!
Ночью плачут [по Тебе], днем плачут [по Тебе]:
От войны огради [Ты], от болезни огради [Ты]!
Больных женщин, если есть, исцели [их Ты]!
Больных мужчин, если есть, исцели [их Ты]!
Золотой Отыр, Золотой мужчина!
Вот поэтому умоляют [Тебя],
Вот поэтому плачут [по Тебе].

(Мир-сусне-хуму – Золотому Отыру призывная
в Хал Павыле)



Жертвоприношение Небесному всаднику у манси и хантов делали в связи с вступлением в брак, в связи с рождением ребенка, на медвежьем празднике, через определённое время после похорон, для освящения вновь изготовленного покрывала и в ряде других случаев. Предпочтительной жертвой Мир-сусне-хуму считалась лошадь. Жертвоприношение осуществлялось в «чистом» месте – либо снаружи дома (лошадь), либо внутри помещения у противоположной от входа стены (олень).

Шаманы при камлании также обращались к Мир-сусне-хуму. Перед домом, где оно происходило, выставляли специальные серебряные тарелочки, на которые, как считалось, приземляется копытами конь божества.

В обрядовой практике обских угров, особенно манси, лошади отведена ещё и роль главного жертвенного животного. Это жертва Нуми-Торуму и Мир-сусне-хуму. Считается, что божествам такого ранга нужно приносить животное белого цвета, но в данном случае предпочтение отдавалось пегой лошади. Жертвовали как жеребят, так и взрослых лошадей. Рабочих лошадей старались не забивать: приготовление их мяса требовало больших усилий: его нужно было тщательно промыть, отжать кровь (чтобы при варке не было запаха пота) и долго варить.

Там, где лошадь активно использовали в качестве транспортного животного, заклание жеребёнка производилось периодически осенью, около дома, взрослой же особи – на святилищах. На других территориях это обрядовое действие было приурочено только к святилищам. Нередко лошадь специально покупали для жертвоприношения.

Вот как выглядело жертвоприношение жеребёнка около дома у северных (нижнесосьвинских и обских) манси. Собиралась вся семья, приглашали также родственников. Предварительно шаман выяснял («спрашивал») у бога, животное какого цвета тот хотел бы принять в качестве жертвы. В день, когда проводился обряд, одевали нарядную одежду, причём такого цвета, на который «указывает бог». Женщины должны были стоять в стороне, закрыв лица платками.

Жертвенному животному в гриву вплетали пять лент; на шею вешали полосу ткани с завязанной в ней монетой; обводили по солнцу вокруг дома; привязывали к специальному столбу на улице, у



правого переднего угла жилища. Высота этого столба – в рост человека или несколько выше. В отличие от бытовых коновязей, он тонкий и совершенно гладкий, с небольшой дощечкой для бескровной жертвы на вершине. В кон. XX в. такие столбы делали даже из металлических труб.



Ил. 37. Принесённая в жертву лошадиная шкура, покрытая сверху кафтаном.

Ханты р. Ваха. С. Ларьякское Сургутского уезда Тобольской губ. 1912 г.

Фото: Г.М. Дмитриев-Садовников. *Из фондов Тобольского государственного объединённого историко-архитектурного музея*

Жертву «очищали», окуривая её чагой и кропя спиртным. Затем покрывали священным покрывалом и халатом, что символизировало едущего на лошади Мир-сусне-хума. Непосредственно перед закланием животное освобождали от атрибутов и завязывали ему глаза. Затем его оглушали обухом топора и кололи ножом в сердце. Эти нож и топор хранили в специальном месте, отдельно от бытовых предметов.

Отрубали голову, вынимали глаза, шкуру надрезали по животу и снимали, начиная с передних ног. Потом её относили в лес и вешали



там в специально отведенном для этого месте (ил. 37). Голову, глаза и внутренности варили в отдельном котле на улице. Эта пища предназначалась исключительно для мужчин. Женщинам нельзя было есть также сердце лошади.

Мясо разрезали на куски и варили в специальном котле, который хранился на улице и был общим, то есть им мог пользоваться любой, кому это было нужно. Мясо из котла доставали острыми палочками. В первую очередь ели мужчины, женщины в это время ждали в стороне.

Во время жертвоприношения в трёх местах дома – в переднем (чистом) углу; на чердаке, у печной трубы (для богов); в жилище, у печной дверцы (для женщин) – ставили жертву, состоящую из печени и спиртных напитков.

После обряда на столбе для привязывания лошади на семь дней оставляли платок, которым завязывали глаза жертвенному животному, затем его помещали в чистый угол.

При общественном жертвоприношении на святилище ритуал имел некоторые особенности. Его проводил хранитель, который отвечал за святилище, или шаман. На специальный жертвенный столик в особом сосуде ставили голову, сердце, лёгкие и печень лошади. Добавляли какие-либо продукты и спиртные напитки. Мозг укладывали на дощечку на столбе для привязывания лошади и поджигали. Считалось, что пока он горит, жертва возносится к богу.

Шкуру лошади вместе с черепом вешали на высокий шест. Остатки сваренной туши и другую пищу относили в селение, где её уже ели и те люди, которые не могли непосредственно принимать участие в обряде.

Лакомством считается подгивный жир, межреберная мякоть с жиром, брюшинное сало. Ценились и лошадиные губы, которые считались обязательным свадебным угощением для почётных гостей. Они варились вместе с языком и почками в отдельном котле. На бульоне из мяса жеребёнка готовили и ритуальное блюдо «саламат». При варке, тщательно размешивая, в него добавляли предварительно разведенную в холодной воде муку. Различные блюда из конины готовят и в настоящее время.



Сегодня на смену гужевому транспорту пришёл автомобильный. Теперь грузы перевозят на тракторах; по дорогам ездят на легковых автомобилях и автобусах; по бездорожью – на вездеходах; по снежной целине – на снегоходах... На снегоходах же охотятся на лис, волков, оленей, лосей... Лошадь из хозяйства практически изъята. Но для коренного населения она остаётся живым символом их культуры, уходящей корнями в глубокую древность.





ИСТОЧНИКИ

Бауло А.В. Атрибутика и миф: металл в обрядах обских угров. – Новосибирск: Изд-во ИАЭ СО РАН, 2004.

Гемуев И.Н., Бауло А.В. Небесный всадник. Жертвенные покрывала манси и хантов. – Новосибирск: Изд-во ИАЭ СО РАН, 2001.

Героический эпос манси (вогулов): Песни святых покровителей. – Ханты-Мансийск: ООО «Принт-Класс», 2010.

Дунин-Горкавич А.А. Тобольский Север: в 3 т. – М.: Либерия. 1995. – Т. 1: Общий обзор страны, её естественных богатств и промышленной деятельности населения. – С. 79, 86, 90, 95, 96, 100, 128, 130, 132, 134, 138–139, 144–145, 153–155, 173.

Кокорина Н.В., Жук Н.В. Динамика поголовья и организация племенной работы с приобской породой лошадей в период от начала коллективизации до 60-х годов XX столетия // Аборигенные породы лошадей: их роль и место в коневодстве Российской Федерации. – Ижевск, 2016.

Косарев М.Ф. Древняя история Западной Сибири: Человек и природная среда. – М. Наука, 1991.

Лебедев В.В. Кедровый корень: Методическое пособие по этнографии по образовательной области «Технология» (охотоведение, рыболовство). – Ханты-Мансийск: ГУИПП «Полиграфист», 2002.

Мифология манси. – Новосибирск: Изд-во ИАЭ СО РАН, 2001. (Энциклопедия уральских мифологий; Т. II).

Мифология хантов. – Томск: Изд-во Том. ун-та, 2000. (Энциклопедия уральских мифологий; Т. III).

Мифы, предания, сказки хантов и манси. – М.: Наука. Глав. ред. вост. лит., 1990. (Сказки и мифы народов Востока).

Оборотова Е.А. От печки. – Новосибирск: Наука – Центр, 2003.

Рындина О.М. Орнамент. – Томск: Изд-во Том. ун-та, 1995. (Очерки культурогенеза народов Западной Сибири. Т. 3).

Фёдорова Е.Г. Историко-этнографические очерки материальной культуры манси. – СПб.: МАЭ РАН, 1994.

Фёдорова Е.Г. Жертвенные животные в культуре манси // Традиционное мировоззрение народов Сибири. – М.: Наука, 1996.

Фёдорова Е.Г. Рыболовы и охотники бассейна Оби: Проблемы формирования культуры хантов и манси. – СПб.: Европейский Дом, 2000.

Научно-популярное издание

ФЁДОРОВА Елена Геннадьевна

ЛОШАДЬ В ИСТОРИИ, КУЛЬТУРЕ
И МИРОВОЗЗРЕНИИ ОБСКИХ УГРОВ

Редактор *В.С. Сумарокова*
Компьютерная верстка *Г.П. Орловой*

Подписано в печать .27.11.2017 г. Формат 60x84 ¹/₁₆.

Печ. л. 2,5; усл. печ. л. 2,3; уч.-изд. л. 2,8.

Тираж 200 экз. Заказ 395.

ООО «Издательство ТГУ», 634029, г. Томск, ул. Никитина, 4
ИП «Завгородний Евгений Анатольевич»,
634040, г. Томск, ул. Высоцкого, 28, стр. 1

